

OSAVUOSIKATSAUS AJALTA 1-6/2023. TAVOITTEIDEN JA TALOUDEN TOTEUTUMINEN. ENNUSTEITA VUODEN 2023 TULOKSESTA

Sisällysluettelo

- 1. Johdon katsaus**
 - 2. Strategian ja toiminnallisten tavoitteiden toteutuminen**
 - 2.1 Strategian toteutuminen ja väliarviointi
 - 2.2 Toiminnan tunnusluvut
 - 2.3 Yhteisten tavoitteiden toteutuminen
 - 3. Taloudellisten tavoitteiden toteutuminen**
 - 3.1 Tuloslaskelma ja sen kehitys
 - 3.2 Rahoitus ja rahoituslaskelma
 - 3.3 Tase
 - 3.4 Investoinnit
 - 3.5 Konserniyhtiöt, Osuvakoulutus Oy
 - 3.6 Konserniyhtiöt, Kiinteistö Oy Kokkolan Kampus
 - 4. Tavoitteiden toteutuminen palvelualueittain**
 - 4.1 Yhteiset palvelut yhteensä ja sen alaiset tulosityksiköt
 - 4.2 Koulutuspalvelut ja sen alaiset tulosityksiköt
 - 4.3 Työelämä- ja elinvoimapalvelut ja sen alaiset tulosityksiköt
- Liite 1:** Opiskelijamäärä- ja tutkintotavoitteet
Liite 2: Valtiokonttorille toimitettu 6/2023 tulostieto ja TP-ennuste

1. JOHDON KATSAUS

Lähtökohdat vuodelle 2023 perustuvat hyvin onnistuneeseen edellisvuoteen. Saavutimme opiskelijamäärän kasvutavoitteen mikä asetettiin vuoden 2022 alussa. Vuoden 2023 kuluessa on julkistettu useita investointi- ja kehityshankkeita Keski-Pohjanmaalla ja länsirannikon alueella. KPEDUn toiminta-alueella on merkittävä positiivisen rakennemuutoksen mahdollisuus. Tulevaisuuden odotuksia ja näkymiä kuvaa se, että alueen kasvu voi mahdollistaa jopa yli 5000 uuden työpaikan syntymisen. 1500-2000 työpaikkaa kohdistuisi teollisuuden aloille ja muut paikat palvelu- ja alihankinta-aloille välillisten vaikutusten kautta.

Vuodelle 2022 saatu opetus- ja kulttuuriministeriön suoritepäätös oli 2592 opiskelijavuotta. Kestävän kasvun strategian mukaisesti vuoden 2022 opiskelijavuosimäärä nousi 2911 tasolle. Saavutimme merkittävästi korkeamman opiskelijamäärän useisiin muihin koulutuksen järjestäjiin verrattuna, tämän ansiosta opetus- ja kulttuuriministeriön päätös valtion toisen lisätalousarvion osalta nosti KPEDUn valtionosuusrahoitusta vuoden 2022 lopussa.

2023 alkuvuoden osalta kesäkuun lopun tilanne on hyvin lähellä edellisvuoden tilannetta. Vuodelle 2023 sidottujen opiskelijavuosien kokonaiskertymä on 2475 (2512). KPEDUn tavoitekehys vuodelle 2023 on päästä samalle tasolle kuin edellisvuonna 2022, ylittää 2900 opiskelijavuotta. Opetus- ja kulttuuriministeriön myöntämä valtionosuusrahoituksen arvioidaan kasvavan jonkin verran vuodesta 2022, 2024 rahoituksen ennakointia ei ole vielä mahdollista tehdä. Toiminta-alueemme kasvunäkymät ja mahdollisuudet huomioiden on perusteltua, että pyrimme vahvistamaan ammatillisen koulutuksen rahoitusta ja palveluita koulutustarjonnan kasvattamiseksi. Tavoittelemalla maltillista kasvua ja tehostamalla toimintaa voimme edetä kestäväen kasvun tavoitteiden mukaisesti.

Keski-Pohjanmaan ja Länsi-Rannikon alueiden työllisyysasteet ovat valtakunnan korkeimpia. Toisen asteen ammatillisen koulutuksen opiskelijapaikat ja koulutuksen rahoitus käytetään jo täysimääräisesti. Kasvustrategialla olemme osaltamme ylittäneet opetus- ja kulttuuriministeriön suorite- ja rahoituspäätöksen tason. Rahoitusjärjestelmän rakenne perustuu kilpailulliseen asemaan missä eri koulutuksen järjestäjien suhteellisen osuuden ylittäminen tai alittaminen opiskelijavuosikertymässä johtaa rahoitukseen kasvuun tai leikkauksiin. Koulutuksen järjestäjillä on tällä tavalla mahdollisuus saada lisää valtionosuusrahoitusta talousvuoden aikana. On toisaalta huomioitava, että tällaisia lisätalousarvioita ei toteuteta joka vuosi. Valtion budjetin osalta hallitusohjelman kirjaukset koulutuksen rahoituksen turvaamisesta voi ennakoita, että tällä vaalikaudella ei toteutettaisi merkittäviä koulutukseen kohdistuvia rahoitusleikkauksia. Keski-Pohjanmaan maakuntaliitto ja KPEDU ovat välittäneet ministeriöille tietoja toiminta-alueemme merkittävistä kasvunäkymistä kevään aikana. Tulemme jatkamaan näitä neuvotteluita ja pyrkimyksiä saada lisärahoitusta positiivisen rakennemuutoksen kasvumahdollisuuksien tukemiseksi ammatillisen koulutuksen palveluilla.

Vuodelle 2023 suoritepäätös oli 2644 tavoitteellista opiskelijavuotta, 31.994.512 €, mikä muodostaa talousarvion perustan vuodelle 2023. Alkuvuoden aikana ei ole avattu haettavaksi lisää valtionosuusrahoitusta. Talouden toteutumaan ja tulokseen vaikuttavat yleinen hintojen ja kustannusten nousu sekä julkisen sektorin työehtosopimusten mukaiset palkankorotukset. Vuoden 2022 aikana opetus- ja kulttuuriministeriö päätti valtionosuusrahoituksen indeksikorotuksista, mitkä kompensoivat mm. henkilöstökulujen nousua. Vuonna 2023 ei todennäköisesti ole tulossa vastaavia indeksikorotuksia, minkä johdosta rahoitustilanne tulee olemaan tiukempi. Alkuvuoden tulos (30.6.2023) on -107.284 € poistojen jälkeen. Kokonaistulos tilinpäätössiirtojen ja poistoerojen jälkeen on ylijäämäinen 106.418 €. Toiminnan tulokseen vaikuttaa heikentävästi rakentamisesta tälle vuodelle kertyvät ja kirjatut purkukustannukset yhteensä 133.140 €. Kertaluonteisten purkukustannusten vaikutus huomioiden operatiivinen toiminnan tulos on jonkin verran positiivinen.

Kokkolassa 11.08.2023

Ari Maunuksela
Johtaja
Keski-Pohjanmaan koulutusyhtymä

2. STRATEGIAN JA TOIMINNALLISTEN TAVOITTEIDEN TOTEUTUMINEN

2.1.Strategian toteutuminen ja väliarviointi

2023 Talousarviosta:

Vuosille 2021-2025 laaditun strategian väliarviointi toteutetaan syyskaudella 2023. Strategiaan perustuvia konkreettisia toimenpiteitä määritetään yhtymäsuunnitelmaan perustuen sekä kolmen vuoden suunnittelukaudelle että vuosikohtaisesti. Seuraavat asiat ovat keskeisiä onnistumistavoitteita suunnitelmavuosina 2023-2025:

”Kestävää kasvua ja kehittävää kumppanuutta”

- Asiakasta arvostavat toimintakäytännöt (asiakkaan kohtaaminen, vuorovaikutus)
- Pedagogisen ohjelman toimeenpano (vaatimukset, yhdenmukaisuus, sujuvoittaminen)
- Henkilöstön työhyvinvoinnin, yhteisöllisyyden ja turvallisuuskulttuurin vahvistaminen
- Toimintaympäristön osaamistarpeita vastaava uusiutuminen ja ennakoiva palvelu- ja kehitystoiminta
- Kestävä taloudenhallinta, toimintatuottojen vahvistaminen ja investointikyvyn varmistaminen
- Laadunhallintajärjestelmän, tiedolla johtamisen ja jatkuvan parantamisen kehitys

Strategian toteuttamisessa ja sen arvioinnissa huomioidaan erityisesti se, että Kpedun ensisijainen tehtävä on ammatillisen osaamisen tuottaminen ja kehittäminen oman toiminta-alueemme tarpeisiin. Toiminta-alueen työvoimapulan ratkaisemiseksi on strategisesti tärkeätä huomioida yritysten ja työnantajien osallistaminen opetussisältöjen ja toimintamallien kehittämiseen sekä yrittäjyyden edistämiseen

Alkuvuosi 2023:

KPEDUn avainhenkilöstön ja johtoryhmän tehtäviä käytiin läpi vuodenvaihteessa 2022/2023. KPEDUlle valittiin uusi rehtori ja virkavapaisiin liittyvien järjestelyiden vuoksi jouduttiin toteuttamaan sijaisjärjestelyitä johtoryhmän jäsenten tehtävissä. Henkilövalinnat ja muutokset saatiin päätettyä talven aikana ja keväällä toimintaa voitiin jatkaa uuden organisaation mukaisesti missä uuden valitun rehtorin valinnan ohella työn aloitti myös vararehtori.

Nykyistä strategiaa pidetään selkeänä ja oleellisiin asioihin keskittyvänä, siitä saatiin palautetta mm tarkastuslautakunnan arviointikertomuksessa yhtymävaltuustolle huhtikuussa 2023. Henkilökunnan haastatteluissa nousi esille, että opiskelijoiden heterogeenisyys ja tuen tarve ovat merkityksellisiä asioita mitkä ovat nousseet jälleen esille. Vuoden 2022 aikana opiskelijamäärätavoitteet ylitettiin, mikä näkyi osin suurempina oppilasryhminä ja opetusresurssien kuormittumisena.

Toiminta-alueemme työelämän vahva kehitys on kasvattanut tarpeita uusien työntekijöiden saamiselle. Tämä näkyy myös solmittujen oppisopimusten määrän kasvuna lukuvuoden 2022/23 aikana. Kesää 2023 kohti edessä elinkeinoelämän tilanne ja kasvu koko Suomen tasolla on hidastunut ja työttömien työnhakijoiden määrät ovat kasvaneet. KPEDUn toiminta-alueella elinkeinoelämän kasvu ja vahva vire on kuitenkin jatkunut vielä vahvana.

Kuluvan vuoden aikana Keski-Pohjanmaalle ja länsirannikolle on saatu ennakkotietoja merkittävistä alueelle kohdistuvista investoinneista. Kasvunäkymien ja mahdollisuuksien kokonaistilannetta on arvioitu olevan niin merkittäviä, että alueelle saattaa syntyä jopa yli 6000 työpaikkaa, mistä noin 2000 kohdistuu teollisuuteen. KPEDUn kestävän kasvun strategian mukaisesti tätä kehityskulkua on pyritty ennakoimaan, mm. hakemalla toiminta-alueelle lisää rahoitusta tuleville vuosille opiskelijamäärien kasvattamiseksi erityisesti kasvumahdollisuuksien kannalta kriittisille koulutusaloille.

Kasvua tukemaan on Suomessa aikaisemmin kohdistettu ns. positiivisen rakennemuutoksen rahoitusta ja kehitysohjelmia, missä työ- ja elinkeinoministeriö ja opetus- ja kulttuuriministeriö ovat lisänneet rahoitusta sellaisille

alueille osaamisen kehittämisen ja rekrytoinnin palveluihin missä on erittäin merkittävää kasvupotentiaalia. KPEDU yhdessä Keski-Pohjanmaan maakuntaliiton kanssa on esittänyt tällaisia toimenpiteitä kohdistettavaksi toiminta-alueellemme. Keväällä 2023 käytyjen eduskuntavaalien aikaan ei ole ollut mahdollista saada aikaan päätöksiä tällaisista ratkaisuista, ministeriöt odottavat uuden hallitusohjelman täytäntöönpanoa ja siitä esille nousevia päätöksiä. Ammatillista koulutusta koskien uusi hallitusohjelma sisältää kirjauksen, että ammatillisen koulutuksen tarjontaa uudistetaan huomioiden mm vienti- ja teollisuusmaakuntien tarpeet. KPEDUn toiminta-alue on vahvasti teollisuuteen ja vientiin perustuva, hyvin merkittävä valtakunnallisesti. Kasvun mahdollistamiseksi tarvitaan monialaista toimintaa, opiskelijamäärää pyritään lisäämään ja kasvua tukevia lisärahoitusmahdollisuuksien saamiseksi jatketaan aktiivista yhteydenpitoa ministeriöiden kanssa.

Vuoden 2023 aikana jatketaan ja aloitetaan uusia investointi-, rakennus- ja korjaushankkeita. Auto- ja logistiikka-alalle valmistuva uusi oppimisympäristö on hankkeista merkittävin, kokonaisuutena yli 8 M€ investointi. Kälviällä toimivan kansanopiston auditoriorakennuksen ja tilojen laajennus ja korjaushanke käynnistetään loppuvuoden aikana. Tilastrategian mukaisesti käytössä olevien tilojen määrää vähennetään ja energiatehokkuutta parannetaan. Auto- ja logistiikka alojen uuden oppimisympäristön myötä Kokkolan ammattikampuksen tilamäärä pienenee merkittävästi. Toholammilla sijaitsevan aiemmin Artesaaniopistona toimineen oppilaitoksen kiinteistö on myyty Toholammin kunnalle keväällä 2023. Tilakysymykset edellyttävät jatkuvaa huomiota. KPEDUn tulee laatia osana strategian väliarviointia yhteinen tilastrategia ammattikorkeakoulu Centrian ja yliopistokeskus Chydeniuksen kanssa, huomioiden lisäksi mahdolliset yhteistyöratkaisut työelämän edustajien kanssa. Yhteistyömahdollisuuksia on esimerkiksi hyvinvointialue SOITEN kanssa, mistä on jo hyviä kokemuksia esim. suunhoidon alan koulutuksen kohdalta missä oppilasryhmä voitiin sijoittaa Soiten tiloihin.

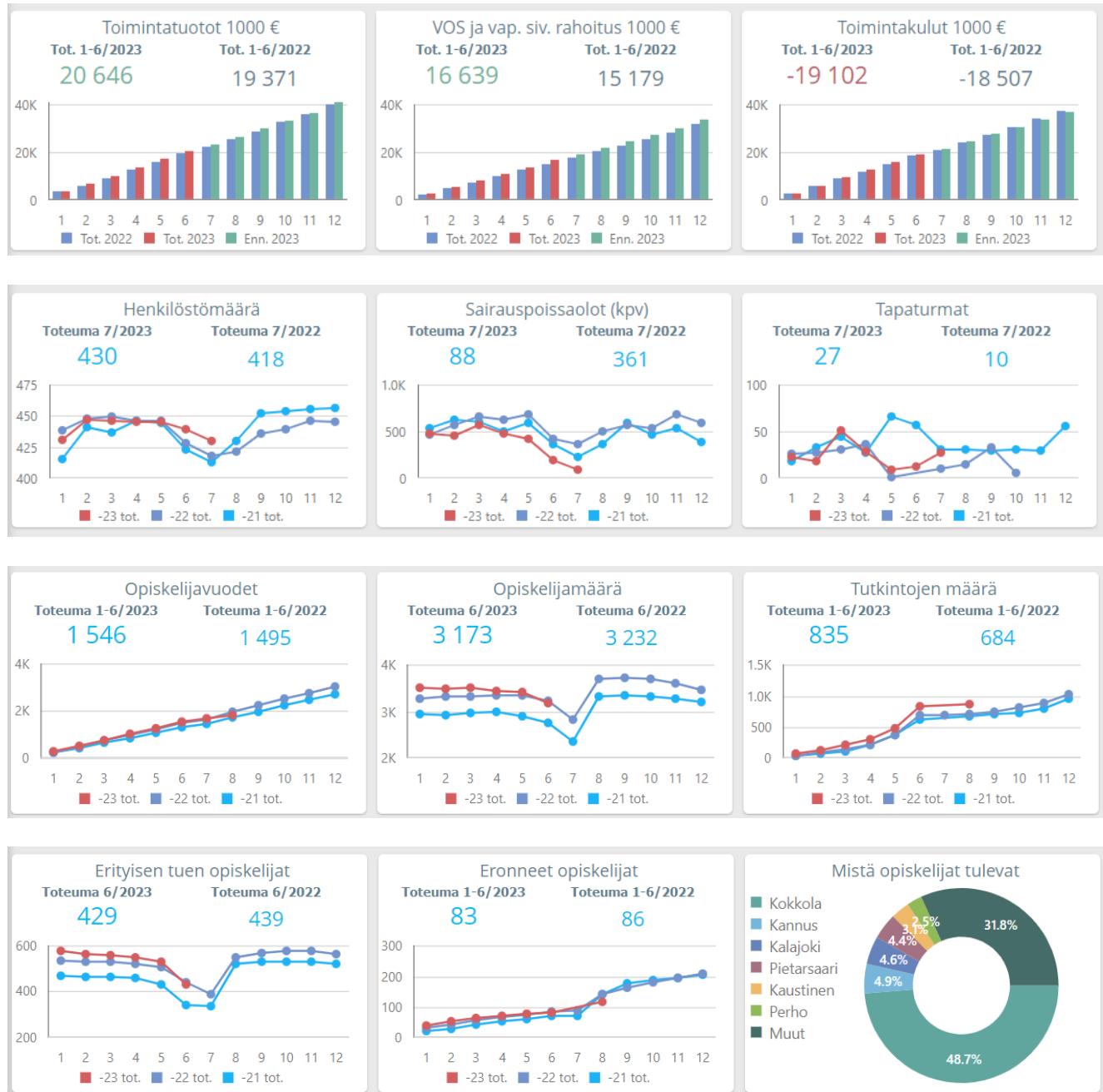
Henkilöstön ja opiskelijoiden hyvinvointiin kiinnitetään huomiota. Kasvustrategian toteuttamiseen liittyy erilaisten kasvua tukevien toimenpiteiden toteuttaminen missä tarvitaan joustavuutta esimerkiksi uusien koulutusnopealla käynnistämällä, muutostilanteiden mahdollistamisella, ryhmäkokojen muutoksina ja uusien palveluiden suunnittelulla. KPEDUn toiminnan taloudellinen kehys on varsin tiukka, taloudesta ja kustannusten hallinnasta on huolehdittava. Toiminnan talouden ja resurssien käytön suunnittelua, ennakointia ja seurantaa tullaan tarkentamaan. Tämä merkitsee mm uusien tiedolla johtamisen työvälineiden raporttien ja automatisoinnin kehittämistä.

KPEDUn pedagoginen ohjelma valmistui keväällä ja sen sisältö ja tavoitteet esiteltiin henkilöstön kehittämissäpäivässä. Ohjelma sisältää opiskelijoiden, henkilöstön, työelämäyhteistyön ja esihenkilöiden arvolupaukset. Pedagoginen ohjelma ja siitä johdettu toimeenpanosuunnitelma keskittyy arvolupausten toteutumiseen arjessa sitoutumalla jatkuvaan parantamiseen ja kehittämiseen omassa työssä sekä toimialoilla ja tiimeissä. Ohjelman toimeenpano etenee vaiheittain, tavoitteellinen kehittäminen on pitkäjänteistä työtä ja edellyttää

Syksyn 2023 aikana toteutetaan nykyisen strategian väliarviointi. Samanaikaisesti valmistellaan tulevan vuoden talousarviota ja yhtymäsuunnitelmaa. Kehittämistarpeita on tunnistettu mm seuraavissa asioissa: tarvitaan uusia panostuksia ulkoisen edunvalvonnan alalla (rahoituspohjan vahvistaminen ~ valtionosuusrahoituksen kasvu/toiminta-alueen positiivinen rakennemuutos), koulutustarjonnan aikaisempaa nopeampaa uudistamista (vihreä/puhdas siirtymä, energiamurros, digitalisointi), opetustyön uudistaminen (digitalisointi/ohjaus/erityinen tuki/vaativuustasot), kestävän kehityksen ja vastuullisuuden edistäminen.

2.2. Toiminnan tunnusluvut (tarkentuu 14.-15.8.2023)

2.2.1. Kokonaistuloksia, tiedot Kpedun Mittarit -järjestelmästä (Opaasi)



2.2.2. Koulutustoiminnan tuloksia ja kannattavuutta, tiedot Kpedun PowerBI-järjestelmästä

Ammatillinen koulutus. Opiskelijat toimialoitain. Voit suodattaa arvoja valitsemalla koulutustyyppin, kustannuspaikan, toimialan tai toimipaikan.

Toimiala	Opiskelija määrä	Tutkinto suoritettu	Majoittujat	Ammatillikio	Ei aiempaa amm. koulutusta	Painottamattomat opiskelijavuodet	Ennuste opiskelijavuodet	Opiskelijavuotta per opiskelija
Luonnonvara-ala	1010	126	169	18	265	288,6	508,8	0,29
Hyvinvointiala	581	120	0	64	297	221,8	367,8	0,38
Teollisuus ja logistiikka-ala	559	142	0	16	317	216,1	367,7	0,39
Liiketoiminnan ala	512	117	0	38	244	195,9	326,3	0,38
Rakennusalat	459	92	0	28	366	181,9	305,1	0,40
IT- ja media-ala	294	49	0	24	184	105,2	177,6	0,36
Ruoka- ja puhtaustalviala	246	37	0	16	111	84,9	154,0	0,35
Laajennettu oppisopimus	223	79	0	0	2	76,1	122,3	0,34
Kansanopisto, amm	191	30	14	1	59	64,5	112,4	0,34
Valmentava koulutus	76	0	0	0	60	27,0	33,7	0,35
Yhteensä	4151	792	183	205	1905	1 461,9	2 475,6	0,35

Ammatillinen koulutus. Suoritteet koulutuksittain sekä laskennallinen arvio rahoituksesta. Voit suodattaa arvoja valitsemalla koulutustyyppin tai toimialan.

Toimiala	Opiskelijat	Painottamattomat opiskelijavuodet	PainOV	Tutkinto valmis	Pisteet tutkinnoista	Pisteet tutkinnon osista	Arvio rahoituksesta per opiskelijavuosi	Rahoitusarvio OPV	Arvio tutkintorahoituksesta	Arvio osatutkintojen rahoituksesta	Rahoitusarvio yhteensä	Vuosirahoitus per opiskelija
Luonnonvara-ala	1010	288,6	466,2	126	8 625	21 767	11 200	3 354 052	223 224	563 352	4 140 628	8 310
Hyvinvointiala	581	221,8	226,5	120	4 197	23 053	6 800	1 629 367	108 633	596 635	2 334 635	8 150
Teollisuus ja logistiikka-ala	559	216,1	259,6	142	8 796	22 360	8 000	1 867 877	227 646	578 699	2 674 222	9 690
Liiketoiminnan ala	512	195,9	163,5	117	4 204	21 971	5 600	1 176 171	108 794	568 631	1 853 597	7 340
Rakennusalat	459	181,9	219,1	92	7 029	12 958	7 800	1 576 623	181 922	335 366	2 093 911	9 250
IT- ja media-ala	294	105,2	121,9	49	3 233	8 527	7 300	876 937	83 668	220 687	1 181 292	8 150
Ruoka- ja puhtaustalviala	246	84,9	88,9	37	1 452	7 291	6 800	639 486	37 590	188 698	865 775	7 140
Laajennettu oppisopimus	223	76,1	59,0	79	721	12 067	5 600	424 606	18 659	312 306	755 571	6 870
Kansanopisto, amm	191	64,5	71,3	30	905	5 882	7 300	513 201	23 418	152 232	688 852	7 320
Valmentava koulutus	76	27,0	48,4	0	0	0	11 100	348 003	0	0	348 003	9 290
Yhteensä	4151	1 461,9	1 724,4	792	39 162	135 876	7 900	12 406 324	1 013 554	3 516 607	16 936 485	8 270

Kokonaisrahoitus sekä kustannukset. Kirjattu valtionosuus voi poiketa hieman laskennallisesta arviosta, koska opiskelijavuodet ja tutkinnot eivät kerry tasaisesti vuoden aikana.

Toimiala	Toimintatuotot Yht	Kirjattu valtionosuus	VOS Toimintatuotoista %	Henkilöstökustannukset	Kiinteistöku- stannukset	Palvelut, Aineet ja tarvikkeet	Muut kustannukset	Poistot ja rahoitus	Ylijäämä
Laajennettu oppisopimus	862 563	734 938	85,2 %	-302	-23 151	-436 865	-212 940	0	189 305
Kansanopisto, vapsiv	1 070 172	619 716	57,9 %	-470 215	-97 093	-225 114	-109 563	0	168 186
Liiketoiminnan ala	1 794 313	1 749 619	97,5 %	-719 401	-257 561	-82 009	-577 622	-3 500	154 220
Teollisuus ja logistiikka-ala	2 782 035	2 521 368	90,6 %	-1 154 903	-499 988	-267 445	-751 418	-62 461	45 820
Kansanopisto, amm	664 350	650 315	97,9 %	-230 623	-96 546	-36 437	-261 021	0	39 723
IT- ja media-ala	1 115 316	1 113 684	99,9 %	-510 393	-167 334	-19 362	-383 743	-7 544	26 939
Valmentava koulutus	329 030	327 554	99,6 %	-171 280	-74 903	-5 468	-60 665	0	16 714
Luonnonvara-ala	4 148 220	3 906 683	94,2 %	-1 503 073	-612 957	-421 712	-1 564 663	-84 622	-38 808
Hyvinvointiala	2 243 365	2 203 401	98,2 %	-1 164 864	-299 289	-120 373	-697 483	-40 509	-79 153
Ruoka- ja puhtaustalviala	873 180	818 087	93,7 %	-438 453	-187 062	-116 587	-262 545	-6 033	-137 499
Rakennusalat	2 018 061	1 974 912	97,9 %	-806 925	-429 698	-195 102	-745 640	-85 365	-244 669
Yhteensä	17 900 604	16 620 276	92,8 %	-7 170 431	-2 745 583	-1 926 475	-5 627 303	-290 034	140 778

2.3.Yhteisten tavoitteiden 2023 toteutuminen

Asiakkaiden näkökulma

Tavoite	Toimenpiteet	Tilanne Q2/2023
Asiakslähtöisen toiminnan kehittäminen	Pedagogisen ohjelman hyväksyminen ja toimeenpano	Yhtymähallitus hyväksyi keväällä ja saatettiin valtuustolle tiedoksi huhtikuussa. Toimeenpanosuunnitelma viedään päätettäväksi elokuun hallitukseen.
	Työnantaja-asiakkaiden palveluprosessin kehittäminen, asiakslähtöisen toiminnan valmennusohjelman toteutus	Toteutettu asiakslähtöisen toiminnan valmennusohjelma yhdessä Trainers Housen kanssa.
	Koulutuksen saavutettavuuden ja monimuotoisuuden edistäminen	Verkkosivujen sisältö, toteutettu saavutettavuusanalyysi asiantuntijajarityksen kanssa, tunnistettu muutostarpeet.
	Opiskelijoiden hyvinvoinnin edistäminen ja seuranta	Hankerahoituksella kehitetty ja pilotoitu haastavissa tilanteissa olevia opiskelijoita tukevia lisäpalveluita, Hope-paja ja voimavarapaja. Pajojen jatkamisesta päätökset myöhemmin, kokemukset hyviä, jatkorahoitus hankkeilla epävarmaa.
Työelämässä oppimisen osuuden kasvu	Työelämässä oppimista tukevan koulutussuunnittelun kehittäminen	On osa perustoimintaa.
	Työelämässä tapahtuvan oppimisen ohjaamisen laadun kehittäminen	Kehittämistyö osana Ohjaan.fi - verkostoa toteutunut
	Työelämäpalauteprosessin mallintaminen	Mallinnettu ja testattu käytännössä. Vaikuttavuusrahoituksessa merkittävä summa työelämäpalautteen vaikuttavuusrahoitusta.
	Uusien koulutusten kehittäminen koulutustarjonnan laajentamiseksi	- Ruoka- ja puhdistuspalvelualan lyhyet alalle valmentavat työvoimakoulutukset - IT- ja media- ala on paketoitunut monimuotototeutettaviksi kaikki tutkinnot - Kansanopiston: henkilökohtainen avustaja, työvoimakoulutus, Rentoutus- ja hyvinvointiterapeutti 26 op, Fytoterapia perus ja jatkokoulutus, Vahvuuskeskeinen ratkaisukeskeinen neuropsykiatrinen valmentaja 30 op, Rakentavan vuorovaikutuksen ohjaaja 35 op, Teams –kielikurssit ukrainalaisille
Viestintästrategian luominen ja toimintamallien uudistaminen	Viestintästrategian luominen ja toimintamallien uudistaminen	Kokonaistilanne arvioitava uudelleen, viestintästrategiaa ei ole vielä uudistettu, KPEDUn näkyvyyttä ja markkinointia tarve lisätä. Tiimin jäsenissä vaihtuvuutta, tarvitaan uutta rekrytointia.
	Työnantajille suunnatun ja räätälöidyn viestinnän vahvistaminen.	Kpedun uutiskirje työelämälle kasvattanut suosiotaan. Somekanavissa työnantajien seuraajamäärien kasvattamisessa onnistuttu. Työelämäyhteistyön raportin avulla viestitty 2022 onnistumisista. Aloitettu jatkuvan oppimisen viestintämateriaalin luominen.

Henkilöstön näkökulma

Tavoite	Toimenpiteet	Tilanne Q2/2023
Yhteisten arvojen toteutuminen	Yhteisöllisyyden edistäminen	Yhteisöllisyys huomioitu keskeisesti pedagogisen ohjelman valmistelussa, eri henkilöstöryhmiä osallistamalla. Toukokuussa toteutettiin henkilöstön yhteinen kehittämispäivä, jonka teemana oli pedagoginen ohjelma ja henkilöstön hyvinvointi.
	Arvojen esille tuominen ja huomiointi viestinnässä	On ollut toistuvasti ja myönteisesti esillä.
	Uusiutumista tukevan tulevaisuustyöskentelyn toteutus	On vielä määrittelemättä.
Henkilöstön työhyvinvointi ja työkyky	Tiimien toimintamallien koulutus ja yhtenäistäminen	Tiimien tavoitteellinen toiminnan kehittäminen, vuosisuunnittelu ja jatkuvan parantamisen malli on osana pedagogista ohjelmaa.
	Kuormitushuippujen tasaaminen, vuosikellot	Vuosikellojen käyttöönotto aloitettu.
	Turvallisuus- ja työsuojelutoiminnan suunnitelmallisuus	Käynnistetty järjestelmälliset turvallisuuskävelyt. Pro24-järjestelmä uudistettu.
Digitalisoinnin tuettu hyödyntäminen	Valmennus tiedolla johtamisen kulttuuriin ja toimintaan (KPEDU mittaristo + seuranta)	Tietojärjestelmäalustat ovat modernisoitu. AzurePBI-ratkaisu valmistui maaliskuussa. Tiedolla johtamisen ja mittariston sisällöt vaativat edelleen kehittämistä.

Prosessien näkökulma

Tavoite	Toimenpiteet	Tilanne Q2/2023
Laadunhallintajärjestelmän uudistaminen	Laatujärjestelmän uudistamisen loppuunsaattaminen	Laatujärjestelmän uudistamiseen on otettu aikalisä, syynä henkilövaihdos. Hanke suunnitellaan uudelleen huomioiden pedagoginen ohjelma ja turvallisuus alan kehitystyö.
Tiedolla johtamisen edistäminen	Toiminnanohjausjärjestelmän uudistaminen ja käyttöönotto (PKW)	Kesäkuussa päätös opintotoimisto-palvelujen sähköistämisestä. Toteutus loppuvuoden 2023 aikana.
	Työelämäasiakkaiden asiakkuudenhallinnan laaja käyttöönotto (CRM)	Laaja käyttöönotto ei ole edistynyt. Jatketaan perehdytyksen tarjoamista toimialoille.
	Tiedolla johtamisen ja tieto-osaamisen vahvistaminen	Osallistuttu tiiviisti tieto-osaamisen vahvistamiseen tähtääviin kansallisiin verkostohankkeisiin (Digiosaava, Tietoosaava).
	Monimuoto ja e-oppimisen lisääminen, verkko-opetuksen laajentaminen	Ei ole merkittävästi edistynyt. Asian kehittäminen vaatii lisätoimenpiteitä.

Palveluprosessien sujuvoittaminen	Sisäisen asiakkuuden toimintamallien uudistaminen (Prosessikuvaukset)	Toimintamalleja on kuvattu ja niiden käyttöönotto odottaa laatuprojektin etenemistä.
	TOS/DigiPeda/IT yhteinen palvelukehitys	Alkuvuonna otettiin käyttöön tiedonhallintalain edellyttämä sähköinen arkistointiratkaisu osaksi asianhallinnan prosessia.

Talouden ja vaikuttavuuden näkökulma

Tavoite	Toimenpiteet	Tilanne Q2/2023
Toimintatuottojen vahvistaminen	Toimintatuottojen monipuolistuminen	OKM VOS-rahoituksen osuus toimintatuotoista lasketut 2020-2023. (1-12/2020: 95.2%, 2021: 93.8%, 2022: 92.7%, 1-6/2023: 92.8%). Riippuvuus pelkästä VOS-rahoituksesta vähentynyt.
Talouden seuranta ja ennakointi	Toimintatuottojen ja kustannusten ennakoiva suunnittelu ja raportointi	Opiferus-taloussuunnittelujärjestelmä on laajennettu tukemaan tulevan vuoden budjettia ja talousbudjetin simulointia. Kuluennusteita laaditaan henkilöstön ja toimintakulujen osalta toimintavuoden aikana, kokonaisuus tilannetta ennakoiden.
	VOS-rahoituksen monipuolinen hyödyntäminen ja kasvattaminen +5 %	Vuonna 2023 jatketaan opiskelijamäärän tietoista kasvattamista yli OKM suoritepäättökseen, tämä todennäköisesti kasvattaa VOS-rahoituksen määrää. Keskustelut avattu OKM ja TEM kanssa toiminta-alueemme positiivisen rakennemuutoksen haasteista ja lisärahoituksen tarpeesta ammatilliseen koulutukseen.
Tuottavuuden kehitys	Työtehtävien ja prosessien lean-kehittäminen	Työtehtäviä ja prosesseja on kehitetty, mutta lean-kytkennän tarve on määrittelemättä.
	Kehitys- ja hanketoiminnan toimintaprosessien uudistaminen	Projektitoiminnan raportteja on uudistettu rahoituksen käytön ja työn edistymisen seurannan tarkentamiseksi.
	Henkilöstö-, tila- ja laiteressurssien käyttöasteen seuranta ja kehittäminen	Resurssien käyttöastetta seurataan lähinnä tilojen osalta. Muiden resurssien osalta asia on valmistelussa.
Kestävän kehityksen edistäminen	Vihreän siirtymään/kestävän kehityksen koulutustarjonnan laajentaminen	Tavoitteessa ei ole tapahtunut merkittävää edistymistä.
	Energiansäästöohjelma	Uudisinvestoinneilla uusitaan ja parannetaan energiatehokkuutta. Investoidaan aurinkosähköjärjestelmiin (opetusnavetta Kannus, AutoLog ammattikampus). Energiankäytön ohjeistusta täydennetään ja lisätään käyttäjille, edistetään taloudellisia toimintamalleja.
	Ekokampus toimintaohjelma	Käynnissä on projekti yhteistyössä Centrian ja yliopistokeskuksen kanssa. KiOy Kampuksen taholla selvitetään kampuksen aurinkopaneelijärjestelmien hankintaa.

3. TALOUDELLISTEN TAVOITTEIDEN TOTEUTUMINEN

3.1. Tuloslaskelma ja sen kehitys 30.6.2023

Tuloslaskelma (ulkoinen)	TP 2022	Tot. 30.6.2022	Tot. 30.6.2023	TA 2023	Ero 2023-2022	Käyttö %
Myyntituotot	34 324 209	16 468 590	17 980 125	35 361 600	-1 511 536	50,85
Maksutuotot	50 545	22 294	29 885	55 000	-7 591	54,34
Tuet ja avustukset	4 013 015	2 215 471	1 958 824	2 934 800	256 646	66,74
Muut toimintatuotot	773 220	386 930	339 029	542 700	47 901	62,47
TOIMINTATUOTOT	39 160 989	19 093 283	20 307 864	38 894 100	-1 214 580	52,21
Henkilöstökulut	-24 169 879	-12 027 629	-12 150 222	-23 885 800	122 593	50,87
Palvelujen ostot	-5 461 252	-2 720 725	-3 083 491	-4 968 200	362 766	62,06
Aineet, tarvikkeet ja tavarat	-4 138 606	-2 059 303	-1 972 182	-4 260 900	-87 121	46,29
Avustukset	-185 983	-101 150	-115 757	-117 700	14 606	98,35
Muut toimintakulut	-2 596 397	-1 320 487	-1 443 132	-2 276 900	122 644	63,38
TOIMINTAKULUT	-36 552 118	-18 229 295	-18 764 783	-35 509 500	535 488	52,84
TOIMINTAKATE	2 608 871	863 988	1 543 081	3 384 600	-679 092	45,59
Korkotuotot	50	0	0	700	0	0,00
Muut rahoitustuotot	7 175	4 371	4 824	4 200	-453	114,86
Korkokulut	-124 488	-55 891	-149 979	-100 000	94 088	149,98
Muut rahoituskulut	-8 831	-2 270	-3 917	-4 800	1 647	81,59
Rahoitustuotot ja kulut	-126 093	-53 789	-149 071	-99 900	95 282	149,22
VUOSIKATE	2 482 778	810 199	1 394 009	3 284 700	-583 810	42,44
Poistot ja arvonalennukset	-2 931 658	-1 450 842	-1 501 294	-3 184 700	50 452	47,14
TULOS	-448 880	-640 643	-107 284	100 000	-533 358	-107,28
Poistoero	188 210	100 098	80 563	163 300	19 535	49,33
Varaukset	270 095	266 280	133 140	180 000	133 140	73,97
Rahastot	218 015	38 000	0	80 000	38 000	0,00
Tilinpäätössiirrot yht	676 320	404 378	213 703	423 300	190 675	50,49
YLI-/ALIJÄÄMÄ	227 441	-236 265	106 419	523 300	-342 683	20,34

3.2. Rahoitus ja rahoituslaskelma 30.6.2023

Varsinaisen toiminnan ja investointien kassavirta	30.6.2023		2022	
Tulorahoitus				
Vuosikate	1 394 009,41		810 199,19	
Satunnaiset erät	0,00		0,00	
Tulorahoituksen korj	27 525,46	1 421 534,87	-82 100,16	728 099,03
Investoinnit				
Käyttöom. invest.	-3 402 185,47		-3 915 798,89	
Rahoitusosuudet inv.	0,00		302 687,13	
Käyttöom. myyntitulot	20 136,00	-3 382 049,47	141 129,03	-3 471 982,73
Varsinaisen toiminnan ja investointien nettokassavirta		-1 960 514,60		-2 743 883,70
Rahoitustoiminnan kassavirta				
Antolainauksen muutokset				
Antolainauksen lisäykset	0,00		0,00	
Antolainauksen vähennykset	0,00	0,00	0,00	0,00
Lainakannan muutokset				
Pitkäaik. lainojen lisäys	0,00		0,00	
Pitkäaik. lainojen vähennys	-1 477 413,00		-1 935 307,00	
Lyhytaikaisten lainojen muutos	0,00	-1 477 413,00	0,00	-1 935 307,00
Oman pääoman muutokset		0,00		0,00
Muut maksuvalmiuden muutokset				
Toimeksiantojen varojen ja pääomien muutokset	-10 486,55		-11 885,80	
Vaihto-omaisuuden muutokset	246 928,75		595 034,48	
Pitkäaikaisten saamisten muutos	0,00		0,00	
Lyhytaikaisten saamisten muutos	350 031,85		350 257,33	
Korottomien pitkä- ja lyhytaikaisten velkojen muutos	258 629,63	845 103,68	262 505,82	1 195 911,83
Rahoitustoiminnan nettokassavirta		-632 309,32		-739 395,17
Kassavarojen muutos		-2 592 823,92		-3 483 278,87
Kassavarojen muutos				
Kassavarat vuoden lopussa	2 269 217,42		1 801 157,20	
Kassavarat vuoden alussa	-323 606,50	2 592 823,92	-1 682 121,67	3 483 278,87

3.3. Tase 30.6.2023

Tase 1-6/2023	Alkutase 1.1.	Muutos	Lopputase 30.6.
Aineettomat hyödykkeet yhteensä	295 395,17	-16 871,09	278 524,08
Maa- ja vesialueet	871 387,75	-47 661,46	823 726,29
Rakennukset	34 855 753,79	-950 159,76	33 905 594,03
Kiinteät rakenteet ja laitteet	2 040 097,56	173 642,58	2 213 740,14
Koneet ja kalusto	2 172 921,66	-223 042,36	1 949 879,30
Ennakkomaksut	4 114 394,84	2 916 245,53	7 030 640,37
Aineelliset hyödykkeet yhteensä	44 054 555,60	1 869 024,53	45 923 580,13
Osakkeet ja osuudet	3 138 911,44	1 076,71	3 139 988,15
Muut saamiset	276 423,09	0,00	276 423,09
Sijoitukset	3 415 334,53	1 076,71	3 416 411,24
PYSYVÄT VASTAAVAT	47 765 285,30	1 853 230,15	49 618 515,45
TOIMEKSIANTOJEN VARAT	322 365,68	8 841,55	331 207,23
Vaihto-omaisuus	1 149 013,42	-246 928,75	902 084,67
Saamiset	2 671 167,23	-350 031,85	2 321 135,38
Rahat ja pankkisaamiset	323 606,50	-2 592 823,92	-2 269 217,42
VAIHTUVAT VASTAAVAT	4 143 787,15	-3 189 784,52	954 002,63
TASE VASTAAVAA YHTEENSÄ	52 231 438,13	-1 327 712,82	50 903 725,31
Peruspääoma	-9 249 755,83	0,00	-9 249 755,83
Muut omat rahastot	-1 087 981,67	0,00	-1 087 981,67
Edellisten tilikausien yli-/alijäämä	-13 970 068,34	0,00	-13 970 068,34
Tilikauden yli-/alijäämä	0,00	-106 418,63	-106 418,63
OMA PÄÄOMA	-24 307 805,84	-106 418,63	-24 414 224,47
Poistoero ja vapaaehtoiset varaukset	-3 219 161,84	213 703,08	-3 005 458,76
TOIMEKSIANTOJEN PÄÄOMAT	-348 173,21	1 645,00	-346 528,21
Lainat rahoitus- ja vakuutuslaitoksilta	-16 836 010,00	0,00	-16 836 010,00
Pitkäaikainen pääoma YHTEENSÄ	-16 836 010,00	0,00	-16 836 010,00
Lainat rahoitus ja vakuutuslaitoksilta	-2 473 626,00	1 477 413,00	-996 213,00
Saadut ennakot	-609 905,48	59 770,19	-550 135,29
Ostovelat	-1 671 723,82	122 921,85	-1 548 801,97
Muut velat	-11 265,43	97,09	-11 168,34
Muut velat/muut pidätykset	-471 430,33	-853 572,93	-1 325 003,26
Siirtovelat	-2 282 336,18	412 154,17	-1 870 182,01
Lyhytaikainen pääoma YHTEENSÄ	-7 520 287,24	1 218 783,37	-6 301 503,87
VIERAS PÄÄOMA	-24 356 297,24	1 218 783,37	-23 137 513,87
TASE VASTATTAVAA	-52 231 438,13	1 327 712,82	-50 903 725,31

3.4. Investointien toteutuma 30.6.2023

INVESTOINTIKOHDE	TALOUSARVIO	TOTEUTUMA
	2023	30.6.2023
TALONRAKENNUS JA PERUSKORJAUS		
Ammattikampus, auto- ja logistiikan tilat sekä kaluston ja laitteiden osuus	2 500 000,00	2 817 202,96
Kannus, koirahalli ja pieneläintila	350 000,00	307 278,08
Kälviä, päärakennuksen laajennus	800 000,00	43 761,84
	1 700 000,00	73 004,06
KIINTEISTÖJEN PERUSKORJAUKSET		
Ammattikampus	170 000,00	4 041,50
Kälviä	0,00	0,00
Kannus, Kaustinen, Toholampi, Perho	210 000,00	220,50
Menot yhteensä	5 730 000	3 245 508,94
Tulot yhteensä	0	0,00
Jää sitomatta suunnitteluvараusta	20 000	0,00
Jää sitomatta kunnossapitovараusta	0	0,00
NETTOMENOT	5 750 000	3 245 508,94
IRTAIMEN OMAISUUDEN HANKINNAT		
Opetuspalvelut	888 500	95 516,89
Konsernipalvelut	111 500	60 082,93
Menot yhteensä	1 000 000	155 599,82
Tulot yhteensä	0	0,00
NETTOMENOT	1 000 000	155 599,82
MUUT INVESTOINNIT		
Maa-alueet/liittymät	50 000	0,00
Osakkeet ja osuudet	50 000	1 076,71
Menot yhteensä	100 000	1 076,71
Tulot yhteensä	0	-20 135,46
NETTOMENOT	100 000	-19 058,75
INVESTOINTIEN NETTOMENOT YHTEENSÄ	6 850 000	3 382 050

3.5. Osuvakoulutus Oy 30.6.2023

Tuloslaskelma, Osuvakoulutus Oy	TP 2022	Tot. 30.6.22	TA 2023	Tot. 30.6.23	Käyttö %	Ero 23-22
Koulutuksen myynti	829 578	542 603	1 001 800	429 305	42,9	-113 298
Asiantuntijapalvelujen myynti	0	3 300	25 000	600	2,4	-2 700
Liikevaihto	829 578	545 903	1 026 800	429 905	41,9	-115 998
Muut tuotot	730	0	0	0		0
Liiketoiminnan muut tuotot	730	0	0	0		0
LIIKEVAIHTO	830 309	545 903	1 026 800	429 905	41,9	-115 998
Aineet, tarvikkeet ja tavarat	-14 258	-8 661	-13 800	-8 678	62,9	-18
Toimistopalveujen ostot/KY	-84 998	-33 070	-109 000	-62 363	57,2	-29 292
Koulutuspalveluiden ostot/KY	-630 964	-424 380	-761 300	-296 533	39,0	127 847
Koulutuspalveluiden ostot	-13 249	-1 195	-3 500	-19 790	565,4	-18 595
Asiantuntijapalvelujen ostot	0	0	0	-2 277		-2 277
Palvelujen ostot	-729 212	-458 645	-873 800	-380 963	43,6	77 682
MATERIAALIT JA PALVELUT	-743 470	-467 306	-887 600	-389 641	43,9	77 665
Palkat ja palkkiot	-45 314	-24 239	-37 600	-13 565	36,1	10 674
Henkilösivukulut	-8 273	-4 809	-7 000	-2 589	37,0	2 220
HENKILÖSTÖKULUT	-53 587	-29 048	-44 600	-16 153	36,2	12 894
Liiketoiminnan muut kulut	-56 276	-26 928	-67 300	-27 851	41,4	-923
LIIKEVOITTO	-23 025	22 622	27 300	-3 740	-13,7	-26 362
Rahoiustuotot ja kulut yhteensä	57	-2	0	-45		-43
Voitto ennen tilinpäätössiirtoja	-22 967	22 619	27 300	-3 785	-13,9	-26 405
Tuloverot	0	-3 851	-5 500	0	0,0	3 851
TILIKAUDEN VOITTO	-22 967	18 768	21 800	-3 785		-22 553

TASE - Osuvakoulutus Oy	Alkutase	Muutos	Lopputase
Lyhytaikaiset my saamiset	90 157	-35 111	55 046
Muut saamiset	0	4 354	4 354
Siirtosaamiset	3 176	7 282	10 458
Lyhytaikaiset saamiset	93 334	-23 476	69 858
Rahat ja pankkisaamiset	253 769	-80 532	173 237
VAIHTUVAT VASTAAVAT	347 103	-104 008	243 095
TASE VASTAAVAA	347 103	-104 008	243 095
Oma pääoma	-2 500	0	-2 500
Muut omat rahastot	-47 500	0	-47 500
Edellisten tilikausien yli-/alijäämä	-93 798	0	-93 798
Tilikauden yli-/alijäämä	0	3 785	3 785
OMA PÄÄOMA	-143 798	3 785	-140 013
Ostovelat	-194 284	106 268	-88 016
Muut velat	-6 141	651	-5 490
Siirtovelat	-2 880	-6 696	-9 576
Lyhytaikainen pääoma	-203 304	100 223	-103 082
VIERAS PÄÄOMA	-203 304	100 223	-103 082
TASE VASTATTAVAA	-347 103	104 008	-243 095

3.6. Kiinteistö Oy Kokkolan Kampus 30.6.2023

KiOy Kokkolan Kampus	TP 2022	Tot 6/2022	TA 2023	Tot 6/2023	Käyttö %	Ero 6/23-22
Ylläpituokra	655 702	300 028	563 600	303 196	54	3 168
Pääomavuokra	779 701	389 850	763 500	393 315	52	3 465
Muut vuokratuotot	85 240	39 547	89 600	50 684	57	11 137
LIIKEVAIHTO	1 520 643	729 426	1 416 700	747 196	53	17 770
Aineet, tarvikkeet ja tavarat	-10 213	-7 575	-2 500	-350	14	7 225
Henkilöstökulut yhteensä	-13 010	-5 145	-10 400	-5 256	51	-112
POISTOT JA ARVONALENTUMISET	-266 331	-133 144	-265 000	-132 494	50	650
Hallinto	-30 131	-16 599	-34 700	-15 774	45	825
Käyttö ja huolto	-327 344	-173 248	-332 300	-167 398	50	5 850
Lämmitys	-71 985	-40 869	-78 000	-36 414	47	4 455
Vesi ja jätevesi	-5 636	-2 730	-5 600	-3 407	61	-677
Sähkö ja kaasu	-104 317	-40 766	-92 000	-28 010	30	12 756
Kiinteistövero	-1 473	0	-1 400	0	0	0
Korjaukset	-11 206	0	0	0	0	0
Vuokrat	-197 543	-94 363	-93 000	-76 079	82	18 284
LIIKETOIMINNAN MUUT KULUT	-749 636	-368 574	-637 000	-327 081	51	41 493
LIIKEVOITTO	481 453	214 988	501 800	282 014	56	67 026
Muut korko- ja rahoitustuotot	166	0	0	1		1
Korkokulut ja muut rahoituskulut	-83 552	-50 118	-39 300	-75 729	193	-25 610
RAHOITUSTUOTOT JA -KULUT	-83 387	-50 118	-39 300	-75 728	193	-25 610
Voitto ennen satunnaisia erä	398 067	164 870	462 500	206 286	45	41 416
Voitto ennen tilinpäätössiirtoja	398 067	164 870	462 500	206 286	45	41 416
TILIKAUDEN VOITTO	398 067	164 870	462 500	206 286	45	41 416

TASE - KiOy Kokkolan Kampus	Aikutase	Muutos	Lopputase
Rakennukset	9 226 162,30	-120 153,36	9 106 008,94
Kiinteät rakenteet ja laitteet	101 730,11	-10 391,40	91 338,71
Koneet ja kalusto	15 723,91	-1 949,31	13 774,60
Aineelliset hyödykkeet yhteensä	9 343 616,32	-132 494,07	9 211 122,25
Arvo ja taide-esineet	5 000,00	0,00	5 000,00
Liittymismaksut palautettavat	103 847,00	0,00	103 847,00
Sijoitukset yhteensä	108 847,00	0,00	108 847,00
PYSYVÄT VASTAAVAT	9 452 463,32	-132 494,07	9 319 969,25
Lyhytaikaiset my saamiset	37 360,10	-34 114,60	3 245,50
Muut saamiset	17 928,80	-17 928,80	0,00
Siirtosaamiset	2 409,63	-2 000,55	409,08
Lyhytaikaiset saamiset yhteensä	57 698,53	-54 043,95	3 654,58
Rahat ja pankkisaamiset	183 407,07	26 999,80	210 406,87
VAIHTUVAT VASTAAVAT YHT.	241 105,60	-27 044,15	214 061,45
TASE VASTAAVAA	9 693 568,92	-159 538,22	9 534 030,70
Osakepääoma	-1 200 000,00	0,00	-1 200 000,00
Edellisten tilikausien voitto	-3 254 904,74	0,00	-3 254 904,74
Tilikauden voitto	-398 066,76	-206 286,24	-604 353,00
OMA PÄÄOMA	-4 852 971,50	-206 286,24	-5 059 257,74
Lainat rahoitus- ja vakuutuslaitoksilta	-4 133 900,00	0,00	-4 133 900,00
Pitkäaikainen pääoma	-4 133 900,00	0,00	-4 133 900,00
Lainat rahoitus ja vakuutuslaitoksilta, lyhytaik.	-133 300,00	133 300,00	0,00
Ostovelat	-26 695,12	23 316,31	-3 378,81
Muut velat	-546 512,17	209 018,02	-337 494,15
Siirtovelat	-190,13	190,13	0,00
Lyhytaikainen pääoma yht.	-706 697,42	365 824,46	-340 872,96
VIERAS PÄÄOMA	-4 840 597,42	365 824,46	-4 474 772,96
TASE VASTATTAVAA	-9 693 568,92	159 538,22	-9 534 030,70

4. TAVOITTEIDEN JA TALOUDEN TOTEUTUMINEN PALVELUALUEITTAIN JA KONSERNIYHTIÖITTÄIN

4.1. Yhteiset palvelut yhteensä ja sen alaiset tulosityksiköt

Yhteisten palveluiden tulosalue kokoa koulutusyhtymän hallinto- ja tukipalvelut. Keskeisiä asioita kuluvan vuoden alkupuolella ovat olleet tietohallinnon ja tiedolla johtamisen kehittäminen, investointihankkeiden toteuttaminen, turvallisuusasioiden kehittäminen ja henkilöstöasiat. Alkuvuonna talousjohtajan sekä henkilöstö- ja työhyvinvointipäällikön sijaistamiset työllistivät muita päälliköitä.

Tieto-osaamisen ja tietojohdamisen kehitystyö tähtää koko organisaation tasolla uusien työvälineiden ja toimintamallien käyttöönottoon. Kehityshankkeiden toimenpiteitä tehdään monien tehtävien ohella. Asiantuntijatasolla esimerkiksi taloustiimi ja henkilöstösihteerit työskentelevät tiiviisti määriteltyjen tehtävien parissa. Nämä palvelut ja toiminnot ovat hyvin toimivia ja erittäin tärkeitä koko organisaation toiminnan sujuvuuden kannalta. Alkuvuonna rakennettiin Kpedun automatisoitu Azure PowerBI -tietovarasto, joka mahdollistaa kattavan raportoinnin uudistamisen. PBI-tietovaraston rakentaminen on aloitettu Priimus-tiedoista.

Uusien kehityshankkeiden resurssointi on välttämätöntä tehdä pitkälti nykyisen henkilöstön avulla, koska KPE-DUn eri toiminta-alueiden tuntemus on edellytys kehittämistoimille. Koko koulutusyhtymän tasolla on tarvetta panostaa projektien johtamiseen ja tulosten seurantaan on kiinnitettävä enemmän huomiota ja kytkettävä ne osaksi johtotiimien kehittämistä. Toimintaan liittyvää riskienhallintaa tulee kehittää. Johdon ja johtotiimien on kiinnitettävä enemmän järjestelmällisesti tarkemmin huomiota projektien toteutuksen aikaiseen seurantaan ja raportointiin.

Yhteisten palveluiden kehittämisen painopiste on siirtää huomiota ennakoivaan toimintaan. Esimerkiksi tilojen, tietotekniikan ja oppimisympäristöjen välineistöjen kunnan varmistaminen tulisi tehdä ennen opetuksen toteuttamista. Muutoin opetus ei toteudu suunnitellulla tavalla. Kokonaisuutena tilat ja laitteet ovat erittäin hyvässä kunnossa mutta yllättäviä tilanteita sattuu ja nämä ovat usein harmittavia.

Yhteisten palveluiden henkilöstöresurssi on rajoitettu. Varahenkilöitä ja korvaavia ratkaisuja ei useinkaan ole. Tehtäväalueet ovat erikoistuneita. Tiimien toiminnan kehittämällä ja työn sujuvoittamisella saadaan aikaan kehitystä ja joustavuutta. Toiminnallisia ja taloudellisia tuloksia voidaan arvioida ja kehittää edelleen sisäisen laskennan, saadun palautteen ja henkilöstön osallistamisen avulla. Loppuvuodesta 2022 toteutetun henkilöstökyselyn tuloksia läpikäytiin yhteisten palvelujen johtotiimin lisäksi jokaisessa työyksikössä, ja kehittämistoimenpiteet ovat konkretisoitu ja jalkautettu.

Ari Maunuksela, yhtymäjohtaja

4.2. Koulutuspalvelut ja sen alaiset tulosityksiköt

Opiskelijavuosien määrä 1–6/2023 oli 1462. Vuoden 2022 vastaavalla ajanjaksolla opiskelijavuosia oli 1439 ja vuonna 2021 ajanjakson opiskelijavuosimäärä oli 1331. Tutkintojen määrä oli 792. Vuonna 2022 tutkintoja oli 1–6 ajanjaksolla 714 ja vuonna 2021 tutkintoja oli samalla ajanjaksolla 742 kappaletta. Liitteenä 1. on taulukko opiskelijavuosista Q2 sekä ennuste vuoden 2023 opiskelijavuosiennusteesta 30.6.2023 opiskelijamäärillä. Järjestämisluvan opiskelijavuosimäärä 2644 tultaneen ylittämään syksyn sisäänotto huomioiden n. 130 opiskelijavuodella.

Ajanjaksolla 1.1.–2.6. valmistuneiden opiskelijoiden antama palaute oli erinomaista. ”Olen tyytyväinen saamaani koulutukseen” – kysymyksen vastausten keskiarvo oli 4,26 (asteikko 1–5).

Osana Kestävän kasvun strategian toimeenpanoa laadittu pedagoginen ohjelma valmistui alkuvuodesta. Pedagoginen ohjelma toimii pedagogisen johtamisen ja jatkuvan parantamisen välineenä kertoen opiskelijoille, henkilöstölle ja työelämän yhteistyökumppaneille Kpedun arvoihin perustuvista palvelulupauksista. Kevään 2023 aikana pedagogiseen ohjelmaan valmisteltiin käytännön toimeenpanosuunnitelmaa, joka otetaan täysmittaisesti käyttöön syksyllä 2023.

Opiskelijoiden oppimisen haasteiden ratkaisemiseksi on toteutettu opiskeluvaihtoehtoja tukevia opintoja (opva), erilaisia pajoja, erityisopettajan tukea ja mm. työelämässä oppimisen yksilöllisiä polkuja. Keväällä 2022 käyttöön otettu huolijärjestelmä, joka pohjautuu opiskelijoiden selvittämättömiin poissaoloihin ja niihin varhaiseen puuttumiseen on vakiintunut käyttöön. Opiskelijoiden osallisuuden kehittämiseksi perustettiin toimialoille säännöllisesti kokoontuvia opiskelijafoorumia sekä järjestettiin vaalipaneeli eduskuntavaalien alla. Opiskelijoiden yhteisöllisyyden ja hyvinvoinnin tukemiseksi palkattiin ”hyvinvointihankkeiden” hankerahoituksella 4 työntekijää. Lakimuutosten ja opiskeluhuollon järjestämisvastuun siirtymisen hyvinvointialueelle johdosta päivitettiin myös opiskeluhuollon suunnitelmaa ja järjestämisen rakenteita.

Yhteishaku onnistui tavoitteiden mukaisesti. Aloituspaiikkoja ammatillisissa perustutkinnoissa oli 715 ja ensisijaisia hakijoita 756, joten yhtä aloituspaiikkaa kohden oli 1,06 hakijaa. Yhteensä haettiin 23 perustutkintoon eri toimipaikkoihin. Suosituimmat alat olivat sähkö- ja automaatioala, prosessiteollisuus, logistiikka ja laboratorioala. Lisäksi haettiin TUVa-koulutukseen ja opistovuoteen oppivelvollisille kansanopistossa.

Taitaja -kisoihin osallistuttiin aktiivisesti. Taitaja2023 – finaalissa kilpaili kahdeksan opiskelijaa. Eläintenhoitajaksi Kannuksen toimipaikassa opiskeleva Emma Virtanen voitti eläintenhoiton Suomen mestaruuden.

Vuoden työelämäkumppanina palkittiin keväällä 2023 K2 turvapalvelut Oy:n. Yritys on tarjonnut mahdollisuuksia työelämässä oppimisen jaksoille ja tekee aktiivisesti yhteistyötä ammatillisen koulutuksen laadun varmistamiseksi. Työelämäyhteistyön kehittämiseksi alakohtaiset työelämäfoorumit (8) kokoontuivat säännöllisesti kehittäen vuoropuhelussa työelämässä oppimista, ennakoiden osaamistarpeita ja jalostaen kehittämisideoita.

Kevään 2023 valmistujaisjuhlia vietettiin touko-kesäkuun vaihteessa kaikissa toimipisteissä ja kesän huipensi auto- ja logistiikka-alojen uusien tilojen valmistuminen kesäkuussa.

Koulutuspalveluiden johtamisessa tapahtui henkilöstövaihdoksia. Alkuvuoden va. rehtorina toimi vararehtori Suvi Päivärinta. Rehtori Nina Ollila aloitti virassaan 6.3.2023.

Koulutuspalveluiden sitoutunut henkilöstö ansaitsee suuret kiitokset erinomaisesta työstä.

Nina Ollila, rehtori

4.3. Työelämä- ja elinvoimapalvelut ja sen alaiset tulosityksiköt

Työelämä- ja elinvoimapalveluiden alkuvuosi 2023 on toteutunut suunnitellun mukaisesti. Palvelualueen toiminnan johtamisessa on keskitytty erityisesti kolmeen osa-alueeseen: 1. työpaikalla tapahtuvan oppimisen määrän ja laadun kehittämiseen 2. työllisyydenhoidon palveluiden kehittämiseen ja monipuolistamiseen 3. maksullisen palvelutoiminnan liikevaihdon kasvuun.

Työelämäpalvelut on seurannut tiiviisti alueen positiivisen rakennemuutoksen tuomia palvelutarpeiden muutoksia. Yhteistyötä erityisesti Kokkola Industrial Parkin suurten yritysten kanssa on tehty eri foorumeilla. Merkittävä määrä uusia työpaikkoja alueella on herättänyt uudenlaista mielenkiintoa Kpedun palveluita kohtaan yrityksissä. Vuoropuhelua jatketaan tiiviisti. Huoli työvoiman riittävyyden suhteen nykyisellä toimintamallilla ja toimialojen volyyymeilla jatkaen on ilmaistu teollisuuden yritysten ja muiden sidosryhmien toimesta.

Oppisopimusten määrää on kasvatettu edelleen. Oppisopimusten määrän kasvu useampana peräkkäisenä vuotena on aiheuttanut pitkittynyttä kuormitusta oppisopimusasiantuntijoiden työn arkeen, ja tilanne on ollut erittäin ruuhkautunut. Henkilöstön työssäjaksamista seurataan ja tuetaan. Oppisopimussuunnittelijoiden työtaakkaa keventämään on löydetty apuja muusta Työelämä- ja elinvoimapalveluiden palvelualueen henkilöstöstä. Välioppisopimusten solmimiseen on saatu apua myös toimialojen opettajilta. Opettajien kouluttamista välioppisopimusten solmimiseen on jatkettu. Potentiaalia oppisopimusten määrän kasvulle on edelleen.

Työpaikalla tapahtuvan oppimisen laadun varmistamista on tehty monella tapaa. Merkittävimmät toiminnan laatua ohjaavat toimenpiteet liittyvät työelämäpalautteen keräämiseen ja työpaikalla tapahtuvan oppimisen laadun varmistamiseen työpaikkakoulutusten avulla. Työpaikkaohjaajakoulutuksia järjestetään työnantajille live- ja verkkototeutuksina ja ne ovat ilmaisia. Työelämäpalaute vaikuttaa osaltaan Kpedun saamaan valtiosuosusrahoitukseen ja tällä mittarilla Kpedu on onnistunut valtakunnallisesti vertaillen erinomaisesti.

Työllisyydenhoidon palvelut ovat merkittävä osa palvelualueen arkea. Palvelua tuotetaan sekä hankerahoituksella että maksullisena palvelutoimintana. Uusia yhteistyön muotoja on haettu aktiivisesti työllisyydenhoidon kuntakokeilun kanssa ja tätä kautta Kpedun toimialojen ja Osovakoulutuksen koulutuksiin on saatu uusia opiskelijoita. Alkuvuoden 2023 aikana yhteistyö tulevan työllisyysalueen palveluiden suunnittelun osalta on ollut aktiivista ja TE24-uudistuksen etenemistä on seurattu yhteistyössä työllisyyden kuntakokeilun toimijoiden kanssa.

Kysyntä ulkomaisen työvoiman rekrytointien- ja kouluttamisen suhteen on yrityksissä kasvanut johtuen lähes kaikkia toimialoja vaivaavan työvoimapulan johdosta. Työelämäpalvelut on osallistunut tulevien ulkomaisen työvoiman rekrytointiprosessien suunnitteluun alueen työntajien ja henkilöstöpalveluyritysten kanssa. Keväällä järjestettiin myös Työelämäpalveluiden ja Baronan yhteistyössä toteuttama keskustelutilaisuus alueen työnantajille aiheen tiimoilta.

Valtuusto hyväksyi kevään kokouksessaan Työelämäyhteistyön raportin, joka oli ensimmäinen laatuaan. Loppuvuoden 2023 aikana työstetään vastaavaa raporttia kuluvasta vuodesta.

Työelämä- ja elinvoimapalveluiden henkilöstössä on ollut useita henkilömuutoksia alkuvuoden aikana. Oppisopimuspalveluiden tiimin vahvistamiselle on ollut pitkittynyt tarve. Uuden oppisopimussuunnittelijan rekrytointin valmistelua tehtiin kevään aikana. Vaihtumassa oleva hankekausi on aiheuttanut epävarmuutta työsuhteisiin ja valitettavasti olemme joutuneet luopumaan osaavista henkilökunnan edustajista, kun työsuhteen jatkoja ei ole voitu vahvistaa. Henkilöstö on tehnyt kiitettävän hyvää työtä kehittäen Kpedun työelämän palveluprosessia yhdessä Kpedun toimialojen kanssa.

Anu Haapasalo, asiakkuusjohtaja

LIITETIEDOT

Liite 1: Opiskelijamäärä- ja tutkintotavoitteet tutkintoaloittain Q2 ja ennuste 2023

* arvio ei sisällä 1.7.2023 ja sen jälkeen aloittavien opiskelijoiden ov-kertymää						
Toimiala	TOT 1-6/2022 opiskelijavuodet	TOT 1-6/2023 opiskelijavuodet	* Arvio opiskelijavuodesta 2022	* Arvio opiskelijavuodesta 2023	TA 2023	* Arvio 2023 % suhteessa TA 2023
Hyvinvointiala	226,1	221,8	411,8	367,8	453	81 %
IT- ja media-ala	111,9	105,2	188,5	177,6	207	86 %
Kansanopisto	57,3	64,5	105,3	112,4	125	90 %
Laajennettu oppisopimus	79,0	76,1	163,1	122,3	140	88 %
Liiketoiminnan ala	196,2	195,9	342,6	326,3	387	84 %
Luonnonvara-ala	273,0	288,6	479,2	508,8	543	94 %
Rakennusalat	176,2	181,9	295,3	305,1	360	85 %
Ruoka- ja puhtauspalveluala	85,6	84,9	153,3	154,0	193	80 %
Teollisuus ja logistiikka-ala	204,2	216,1	342,0	367,7	431	85 %
Valmentava koulutus / Tuva	29,8	27,0	30,9	33,7	51	66 %
Kaikki yhteensä	1 439,3	1 462,0	2 512,0	2 475,7	2 889	86 %

Seurantakohde	Järjestämislupa/ Rahoituspäätös	Toteutuma 1–6 2023	%
TA 2023 opiskelijavuodet	2 889,00	1 461,9	50,6 %
Opiskelijavuodet	2 644,00	1 461,9	55,3 %
Painotetut opiskelijavuodet	3 221,50	1 724,3	53,5 %
Tutkinnot	1 122	792	70,6 %
Tutkintojen painotetut pisteet	57 403,70	39 162,00	68,2 %
Tutkinnon osien painotetut osaamispisteet	210 224,00	135 876,00	64,6 %

Liite 2: Valtiokonttorille toimitettu 6/2023 tulostieto ja TP2023 ennuste

Kunnan ja kuntayhtymän tilinpäätösennuste 2023		
		Tilikauden 2023 tilinpäätösennuste
		C0010
Keski-Pohjanmaan koulutusyhtymä		
Tilinpäätösennuste	R0010	
Toimintatuotot	R0020	40 515 800
<i>Myyntituotot</i>	R0030	35 960 300
<i>Maksutuotot</i>	R0040	59 800
<i>Tuet ja avustukset</i>	R0050	3 917 600
<i>Muut toimintatuotot</i>	R0060	578 100
Valmisteverastojen muutos	R0070	0,00
Valmistus omaan käyttöön	R0080	0,00
Toimintakulut	R0090	36 937 000
<i>Henkilöstökulut</i>	R0100	24 300 400
<i>Palvelujen ostot</i>	R0110	5 960 000
<i>Aineet, tarvikkeet ja tavarat</i>	R0120	3 944 400
<i>Avustukset</i>	R0130	185 900
<i>Muut toimintakulut</i>	R0140	2 546 300
TOIMINTAKATE	R0150	3 578 800
Verotulot	R0160	0,00
Valtionosuudet	R0170	0,00
Rahoitustuotot ja -kulut	R0180	-300 000
VUOSIKATE	R0190	3 278 800
Poistot ja arvonalentumiset	R0200	-3 184 700
Satunnaiset erät	R0210	0,00
TILIKAUDEN TULOS	R0220	94 100
Tilinpäätössiirrot + (-)	R0230	423 300
TILIKAUDEN YLIJÄÄMÄ (ALIJÄÄMÄ)	R0240	517 400
Investointimenot yhteensä (brutto)	R0250	
<i>Aineettomat hyödykkeet</i>	R0260	0,00
<i>Maa- ja vesialueet</i>	R0270	50 000
<i>Rakennukset</i>	R0280	
Rakennukset: opetus- ja kulttuuritoimi	R0290	5 700 000
Rakennukset: sosiaali- ja terveystoimi	R0300	0,00
Rakennukset: muut	R0310	0,00
<i>Kiinteät rakenteet ja laitteet</i>	R0320	50 000
<i>Koneet ja kalusto</i>	R0330	1 000 000
<i>Muut aineelliset hyödykkeet</i>	R0340	0,00
<i>Osakkeet ja osuudet</i>	R0350	50 000
Rahoitusosuudet investointimenoihin	R0360	0,00
Investointihyödykkeiden luovutustulot (brutto)	R0370	20 100
Toiminnan ja investointien rahavirta	R0380	-3 601 100
Lainakanta 31.12.	R0390	22 836 000
Henkilöstön määrä 31.12.	R0400	440
Tuloveroprosentti	R0410	