



KESKI-POHJANMAAN
KOULUTUSYHTYMÄ
Mellersta Österbottens utbildningskoncern

TILINPÄÄTÖS JA TOIMINTAKERTOMUS VUODELTA 2025

Versio: Yhtymähallituksen 12.3.2026 hyväksymä

*Johtoryhmä 04.03.2026
YT-ryhmä 12.03.2026
Yhtymähallitus 12.03.2026
Tarkastuslautakunta 12.3.2026 ja 09.04.2026
Yhtymävaltuusto 23.04.2026*

SISÄLLYSLUETTELO

1 JOHDON KATSAUS VUOTEEN 2025	3
1 LEDNINGENS ÖVERSIKT ÅR 2025	4
2 KOULUTUSYHTYMÄN RAKENNE JA YLEINEN TILANNE	5
2.1 Jäsenkunnat ja toiminta-alue	5
2.2 Opiskelijamäärän kehitys ja keskeisiä tunnuslukuja	6
2.3 Valtuusto	7
2.4 Tarkastuslautakunta ja tilintarkastajat	7
2.5 Hallitus	8
2.6 YT-ryhmä ja työsuojelu	8
2.7 Opiskeluoikeuden toimikunta	9
2.8 Johtoryhmä	9
2.9 Opiskelijayhdistys	9
2.10 Työelämäfoorumit	10
2.11 Henkilöstömäärän kehitys 2023– 2025	10
3 TILIKAUDEN 2025 TULOKSEN MUODOSTUMINEN JA KOULUTUSYHTYMÄN TALOUDELLINEN ASEMA	12
3.1 Koulutusyhtymän tuloslaskelma ja sen tunnusluvut	12
3.2 Rahoituslaskelma ja sen tunnusluvut	13
3.3 Koulutusyhtymän tase ja sen tunnusluvut 31.12.2025	14
3.4 Koulutusyhtymän konsernitase ja olennaiset konsernia koskevat tapahtumat	15
3.5 Konsernin toiminta, ohjaus ja valvonta	16
3.6 Koulutusyhtymän kokonaistulot ja menot vuonna 2025	16
4 TALOUDEN 2025 TAVOITTEIDEN TOTEUTUMINEN	17
4.1 Käyttötalouden toteutumisvertailu	17
4.2 Rahoitusosan toteutumisvertailu	17
4.3 Tuloslaskelmaosan toteutumisvertailu	18
4.4 Investointiosan toteutumisvertailu	19
5 YHTEISTEN TAVOITTEIDEN TOTEUTUMINEN 2025	20
5.1 Strategian toteutumisen arviointi ja uuden strategian laadinta	20
5.2 Organisaatio ja sen uudistuminen	20
5.3 Palvelualueiden keskeisiä tuloksia	21
5.4 Yhteisten tavoitteiden toteutuminen 2025	22
5.5 Koulutusyhtymän sisäisen valvonnan ja riskienhallinnan järjestäminen	24
5.6 Ympäristö-, vastuullisuus- ja kestävyystavoitteet	24
5.7 Koulutusyhtymän tulokset ja tunnusluvut vuosille 2022-2025	26
5.8 Koulutusyhtymän yhteiset mittarit	28
6 HALLITUKSEN ESITYS TULOKSEN KÄSITTELYSTÄ JA TALOUDEN TASAPAINOTTAMISESTA	29
7 JÄSENKUNTIEN MAKSUSUJUDET KOULUTUSYHTYMÄN MENOIHIN	30
8 TILINPÄÄTÖSLASKELMAT	31
8.1 Tuloslaskelma	31
8.2 Rahoituslaskelma	31
8.3 Tase	32
8.4 Konsernitase	33
8.5 Perussopimus, jäsenkuntien osuudet peruspääomasta	34
8.6 Peruspääoma, jäsenkuntien ääniosuudet ja äänimäärä valtuustokaudella 2025 – 2029	34
9 TILINPÄÄTÖKSEN LAATIMISTA KOSKEVAT LIITETIEDOT	35
9.1 Tilinpäätöksen arvostusperiaatteet ja –menetelmät sekä jaksotusperiaatteet ja menetelmät	35
9.1.1 Pysyvien vastaavien jaksotus	35
9.1.2 Sijoitusten arvostus	35
9.1.3 Vaihto-omaisuuden arvostus	35
9.1.4 Rahoitusomaisuuden arvostus	35
9.2 Konsernitilinpäätöksen laatimista koskevat liitetiedot	35
9.2.1 Konsernitilinpäätöksen laajuus	35
9.2.2 Sisäiset liiketapahtumat ja sisäiset katteet	35
9.2.3 Keskinäisen omistuksen eliminointi	35
9.2.4 Vähemmistöosuudet	35
9.3 Tuloslaskelmaa koskevat liitetiedot	36
9.3.1 Koulutusyhtymän toimintatuotot	36
9.3.2 Palvelujen ostot	36

9.3.3 Suunnitelman mukaisten poistojen perusteet.....	37
9.3.4 Osinkotuotot ja osuuspääoman korot	38
9.3.5 Pysyvien vastaavien hyödykkeiden luovutusvoitot ja -tappiot	38
9.3.7 Tuloslaskelmavaikutteiset vireillä olevat oikeudelliset vaateet	38
<i>9.4 Tasetta koskevat liitetiedot</i>	<i>39</i>
9.4.1 Taseen vastaavia koskevat liitetiedot	39
9.4.2 Taseen vastattavia koskevat liitetiedot.....	40
9.4.3 Muut taseen ulkopuoliset järjestelyt	42
<i>9.5 Vakuuksia ja vastuusitoumuksia koskevat liitetiedot.....</i>	<i>42</i>
9.5.1 Leasing- ja vuokravastuiden yhteismäärä	42
9.5.2 Takaussitoumukset	42
9.5.3 Muut vastuusitoumukset	43
<i>9.6 Henkilöstöä koskevat liitetiedot</i>	<i>43</i>
9.6.1. Henkilöstön lukumäärä 31.12.2025	43
9.6.2 Henkilöstökulut	43
9.6.3 Luottamushenkilön palkkioista perityt ja tilitetyt luottamushenkilömaksut	44
<i>9.7 Luettelo käytetyistä kirjanpitokirjoista.....</i>	<i>44</i>
10 TILINPÄÄTÖKSEN ALLEKIRJOITUKSET	45
11 TILINPÄÄTÖSMERKINTÄ.....	45

1 JOHDON KATSAUS VUOTEEN 2025

Yleinen kansainvälinen tilanne oli vuonna 2025 haasteellinen. Venäjän hyökkäyssota Ukrainaan jatkui neljättä vuotta ja USA:n poliittinen tilanne näyttöytyi yllätyksellisenä. Konfliktit ja poliittiset ongelmat heijastuivat talouden taantuman ja epävarmuuden jatkumiseen niin kansainvälisesti kuin kansallisesti Suomessakin.

Globaaleihin ongelmiin suhteutettuna Keski-Pohjanmaan ja Kpedun toiminta-alueen kuntien toimintaympäristön kehitystilanne oli maan keskiarvoa parempi. Työttömyyden kasvu 10 % tasolle on ongelma koko maassa. Kuntaperusteiset työllisyysalueet aloittivat vuoden 2025 alusta. Kokkolan suurteollisuusalueen investoinnit, bioenergiarakentaminen, kaivostoiminta ja muut vireillä olevat toiminta-alueen investointisuunnitelmat luovat uskoa tulevaan.

Ammatillisen koulutuksen keskeiset haasteet vuonna 2025 olivat opetus- ja kulttuuriministeriön leikkaukset valtionosuuksiin, aikuiskoulutuksen rahoituksen vähennykset ja lainsäädännön muutokset. OKM:n leikkaukset tarkoittivat Kpedun kohdalla noin 7 % vähennystä valtionosuuksiin. Koulutusyhtymän vuoden 2025 talousarvion tasapainottaminen edellytti säästöjä ja vuoden aikana käytiinkin kahdet Yt-neuvottelut. OKM:n päätöksiin liittyen oli pettymys, että emme päässeet mukaan ns. toiminnanohjauksen monivuotiseen kokeiluun.

Vuoden 2025 talousarvio hyväksyttiin 30.10.2024 valtuustossa -1,4 m€ alijäämäisenä. Valtuusto edellytti, että hallitus käynnistää tasapainottamistoimenpiteet. Ensimmäiset Yt-neuvottelut päättyivät 16.1.2025 ja niiden tuloksena valtuusto hyväksyi 6.2.2025 muutostalousarvion, jossa yli-/alijäämäksi asetettiin 0,00 €. Syyskuudella 2025 tarkasteltiin talouden toteutumia sekä valmisteltiin hallintosääntöä ja organisaatiota, joihin liittyen käytiin 22.11.2025 päättyneet Yt-neuvottelut. Henkilöstön kannalta kahdet Yt-neuvottelut aiheuttivat huolta. Säästöjä pyrittiin tekemään vapaaehtoisesti ja vähentämällä määräaikaaisia ja uusia rekrytointia. Henkilöstökyselyissä voi kuitenkin havaita työstressin ja työn paljouden lisääntymistä, joihin on reagoitava.

Talouden näkökulmasta vuosi 2025 oli onnistunut. Toimintatuotot olivat 40,5 m€, jossa vähennystä edellisvuoteen oli -2,5 %. Toimintakulut olivat 36,7 m€, jossa vähennystä edellisvuoteen oli -3,4 %. Toimintakuluissa henkilöstökulut olivat edellisvuoden 25,0 m€ tasolla, huolimatta kunta-alan noin 3 % palkankorotuksista. Vuosikate oli 3,2 m€, parantuen 0,3 m€ edellisvuodesta. Tilikauden ylijäämäksi muodostui 172.251,92 €. Investointeja toteutettiin edellisvuosia maltillisemmin 1,7 m€, joista suurin oli Kälviän auditoriorakennuksen toimitusosien peruskorjaus 0,6 m€. Vuoden 2025 lähtökohtiin nähden talouden tulokseen on oltava tyytyväinen.

Toiminnallisesti Kpedun vuosi 2025 oli tapahtumarikas. Kuntavaalit käytiin keväällä ja valtuusto, hallitus ja tarkastuslautakunta aloittivat uudistetuilla kokoonpanoillaan syyskuun alusta. Kpedun organisaatio, hallintosääntö ja muut säännöt uudistettiin syksyllä siten, että ne tulevat voimaan vuoden 2026 alusta. Sisäisessä toiminnassa aktiivisuus näkyi mm. seuraavina tuloksina: uusi laadunvarmistusjärjestelmä, vastuullisuus ja turvallisuus, kestävän kehityksen sertifikaatin hakeminen, automatisoidut tietotyöpöydät, henkilöstökyselyn tulosarvioinnit, sisäisen johtamisen uudistukset sekä aktiivinen projekti- ja kehitystoiminta.

Koulutustoiminnassa jatkui koulutustarjonnan tasapainotus, johtuen OKM:n säästöistä. Kpedun kokonaisopiskelijamäärä oli noin 7.600, josta ammatillisen koulutuksen opiskelijavuosimäärä oli 2.736. Tutkintoja kertyi 1.300, joka on edellisvuosiin verrattuna huippumäärä. Opiskelijatytyväisyys on edelleen huipputasoa 4,3/5. Ammattiopiston vuoden 2025 toimintakertomuksessa toiminta esitetään kattavasti. Säästöistä huolimatta vuosi 2025 oli myös juhlan vuosi, sillä laaja-alainen Kpedu täytti 30 vuotta, Kannuksen toiminta 100 vuotta, Liike-talouden koulutus 80 vuotta ja Osuvakoulutus 10 vuotta. Kokkola-salissa vietettiin 21.11.2025 juhlaseminaaria teemalla: ”Ammatillinen koulutus ennen, nyt ja tulevaisuudessa.”

Kpedun näkymät vuodelle 2026 ovat odottavat. Toiminta-alueen myönteiset kehitysnäkymät, uusi strategia, uusi organisaatio, toiminnan jatkuva parantaminen, vastuullisuus- ja turvallisuustyö, ennakoiva taloussuunnittelu, toimiva henkilöstötyö sekä investointikykyisyys, luovat jopa innostusta tulevaan. Uudistuva Kpedu 2030 tarvitsee hyviä verkostokumppaneita, virkistävää viestintää ja ehkäpä myös uutta rohkeaa brändäystä.

Kokkolassa 27.2.2026

Jukka Ylikarjula

Talous- ja hallintojohtaja, vs. yhtymäjohtaja 2/2026

1 LEDNINGENS ÖVERSIKT ÅR 2025

Den allmänna internationella situationen var utmanande år 2025. Rysslands anfallskrig mot Ukraina fortsatte för fjärde året och den politiska situationen i USA framstod som oförutsägbar. Konflikter och politiska problem återspeglades i den pågående lågkonjunkturen och osäkerheten både internationellt och nationellt i Finland.

I förhållande till globala problem var utvecklingsläget i verksamhetsmiljön för kommunerna i Mellersta Östbotten och Kpedus verksamhetsområde bättre än landets genomsnitt. Arbetslösheten ökade till 10 %, vilket är ett problem i hela landet. Kommunbaserade sysselsättningsområden startade vid början av 2025. Investeringarna på Karleby storindustriområde, byggandet av bioenergi, gruvverksamhet och andra pågående investeringsplaner i verksamhetsområdet skapar framtidstro.

De centrala utmaningarna för yrkesutbildningen år 2025 var undervisnings- och kulturministeriets nedskärningar i statsandelarna, minskad finansiering av vuxenutbildningen och lagändringar. UKM:s nedskärningar innebär för Kpedu cirka 7 % minskning i statsandelarna. Att balansera utbildningssamkommunens budget för år 2025 krävde besparingar och under året fördes två samarbetsförhandlingar. Med tanke på UKM:s beslut var det en besvikelse för Kpedu att vi inte fick delta i det så kallade fleråriga försöket med verksamhetsstyrning.

Budgeten för år 2025 godkändes i fullmäktigen 30.10.2024 med ett underskott på -1,4 miljoner euro. Fullmäktigen förutsatte att styrelsen inleder åtgärder för att balansera ekonomin. De första samarbetsförhandlingarna avslutades 16.1.2025 och som resultat godkände fullmäktigen 6.2.2025 en ändringsbudget där överskott/underskott sattes till 0,00 euro. Under höstterminen 2025 granskades ekonomins genomförande och bereddes förvaltningsreglementet och organisationen, i samband med vilket samarbetsförhandlingarna avslutades 22.11.2025. För personalen orsakade de två samarbetsförhandlingarna oro. Man försökte göra besparingarna frivilligt och genom att minska tidsbundna tjänster och nya rekryteringar. I personalenkäterna kan man ändå se en ökning av arbetsstress och arbetsbörda, vilket kräver åtgärder.

Ur ett ekonomiskt perspektiv var år 2025 framgångsrikt. Verksamhetsintäkterna var 40,5 m€, vilket är en minskning med -2,5 % jämfört med föregående år. Verksamhetskostnaderna var 36,7 miljoner euro, en minskning med -3,4 %. Personalkostnaderna låg kvar på föregående årsnivå, 25,0 miljoner euro, trots cirka 3 % löneförhöjningar inom kommunsektorn. Årets resultat före avskrivningar var 3,2 m€, en förbättring med 0,3 miljoner euro jämfört med föregående år. Räkenskapsårets överskott uppgick till 172.251,92 euro. Investeringar genomfördes mer återhållsamt än tidigare år, 1,7 miljoner euro, varav den största var grundrenoveringen av kontorsflygeln vid Kelviå auditorium byggnad, 0,6 miljoner euro. Med tanke på utgångspunkterna för år 2025 bör man vara nöjd med det ekonomiska resultatet.

Verksamhetsmässigt var Kpedus år 2025 händelserikt. Kommunalval hölls på våren och fullmäktigen, styrelsen och revisionsnämnden började med nya sammansättningar från september. Kpedus organisation, förvaltningsreglementet och andra regler förnyades under hösten så att de träder i kraft från början av 2026. Intern verksamhetens aktivitet syntes bland annat i följande resultat: nytt kvalitetssäkringssystem, ansvar och säkerhet, ansökan om certifikat för hållbar utveckling, automatiserade digitala arbetsbord, utvärderingar av personalenkäter, reformer inom intern ledning samt aktiv projekt- och utvecklingsverksamhet.

Inom utbildningsverksamheten fortsatte balanseringen av utbudet på grund av UKM:s besparingar. Det totala antalet studerande vid Kpedu var cirka 7.600, varav studentårsantal inom yrkesutbildningen var 2.736. Det utfärdades 1.300 examina, vilket är en toppnotering jämfört med tidigare år. Studerandetillfredsställelsen är fortfarande på toppnivå, 4,3/5. I yrkesinstitutets verksamhetsberättelse för 2025 presenteras verksamheten omfattande. Trots besparingarna, var år 2025 också ett jubileumsår, då den mångsidiga Kpedu fyllde 30 år, verksamheten i Kannus 100 år, utbildningen i företagsekonomi 80 år och Osuvakoulutus 10 år. Den 21.11.2025 hölls ett jubileumsseminarium i Karleby-salen med temat: ”Yrkesutbildning förr, nu och i framtiden.”

Utsikterna för Kpedu för år 2026 är avvaktande. De positiva utvecklingsutsikterna i verksamhetsområdet, den nya strategin, den nya organisationen, det kontinuerliga förbättringsarbetet, ansvar- och säkerhetsarbetet, proaktiv ekonomiplanering, välfungerande personalarbete samt investeringsförmåga, skapar till och med entusiasm inför framtiden. Det förnyande Kpedu 2030 behöver goda nätverkspartner, uppfriskande kommunikation och kanske även en djärv ny profilering.

Karleby, 27.2.2026

Jukka Ylikarjula

Ekonomi- och förvaltningsdirektör, tf. samkommunens direktör 2/2026

2 KOULUTUSYHTYMÄN RAKENNE JA YLEINEN TILANNE

2.1 Jäsenkunnat ja toiminta-alue

Keski-Pohjanmaan koulutusyhtymään kuuluu 11 varsinaista jäsenkuntaa ja 3 sopimuskuntaa. Jäsenkuntien alueella asui vuoden 2025 lopussa ennakkotiedon mukaan yhteensä 127.691 asukasta. Jäsenkuntien asukasluku, omistusosuus koulutusyhtymästä ja ammatillisen koulutuksen vuoden 2025 opiskelijamäärät ovat:

Jäsenkunta	Asukasmäärä* 31.12.2024	Asukasmäärä* 2025 (ennakko)	muutos	Opiskelijat 2025**	Peruspääoma 31.12.2025, €	Omistus-% 31.12.2025
Halsua	985	977	-8	38	220 344,82	2,38
Kalajoki	12 271	12 157	-114	207	284 991,30	3,08
Kannus	5 264	5 250	-14	219	647 576,24	7,00
Kaustinen	4 118	4 075	-43	155	724 841,47	7,84
Kokkola	48 367	48 355	-12	2 499	4 539 407,25	49,08
Lestijärvi	665	656	-9	14	74 437,03	0,8
Perho	2 594	2 550	-44	96	403 845,24	4,37
Pietarsaari	19 576	19 666	90	247	1 264 219,55	13,67
Sievi	4 603	4 588	-15	63	125 585,13	1,36
Toholampi	2 799	2 747	-52	119	419 272,36	4,53
Veteli	2 931	2 912	-19	113	429 248,00	4,64
Sopimuskunnat:						
Kruunupyy	6 342	6 269	-73	90	28 995,26	0,31
Pedersöre	11 226	11 287	61	34	57 990,52	0,63
Vöyri	6 210	6 202	-8	4	28 995,26	0,31
Yhteensä	127 951	127 691	-260	3 898	9 249 755,84	100

*) Tilastokeskus (SVT): Väestörakenne, **) Jäsenkuntaakohtaiset laskennalliset opiskelijamäärät

Keski-Pohjanmaan koulutusyhtymä Mellersta Österbottens utbildningssamkommun



- Keski-Pohjanmaa on vahvan kulttuuri-identiteetin omaava maakunta, jossa on noin 70 000 asukasta. Koulutusyhtymän toiminta-alueella on noin 140 000 asukasta. Alue on kaksikielinen, ruotsinkielisten osuus on noin 25 %
- Mellersta Österbotten är ett landskap med en stark kulturell identitet och har cirka 70 000 invånare. Inom samkommunens verksamhetsområde bor ungefär 140 000 invånare. Området är tvåspråkigt, med en andel svenskspråkiga på cirka 25 %.
- Toiminta-alueelle on ominaista, että jopa noin 70 % työpaikoista perustuu toisen asteen ammatillisen koulutuksen saaneisiin työllisiin.
- Det är typiskt för verksamhetsområdet att upp till cirka 70 % av jobben baseras på personer som har yrkesutbildning på andra stadiet.
- Kpedulle tulee merkittävästi opiskelijoita muista maakunnista, enemmän kuin muilla alueilla Suomessa.
- KPEDU tar emot en betydligt större andel studerande från andra landskap än vad andra områden i Finland gör.



Jäsenkunnat:
Halsua, Kalajoki, Kannus, Kaustinen, Kokkola, Lestijärvi, Perho, Pietarsaari, Sievi, Toholampi & Veteli

Sopimuskunnat:
Kruunupyy, Pedersöre & Vöyri

Toimipaikat:
Kokkola, Kannus, Kaustinen, Kälviä & Perho

2.2 Opiskelijamäärän kehitys ja keskeisiä tunnuslukuja

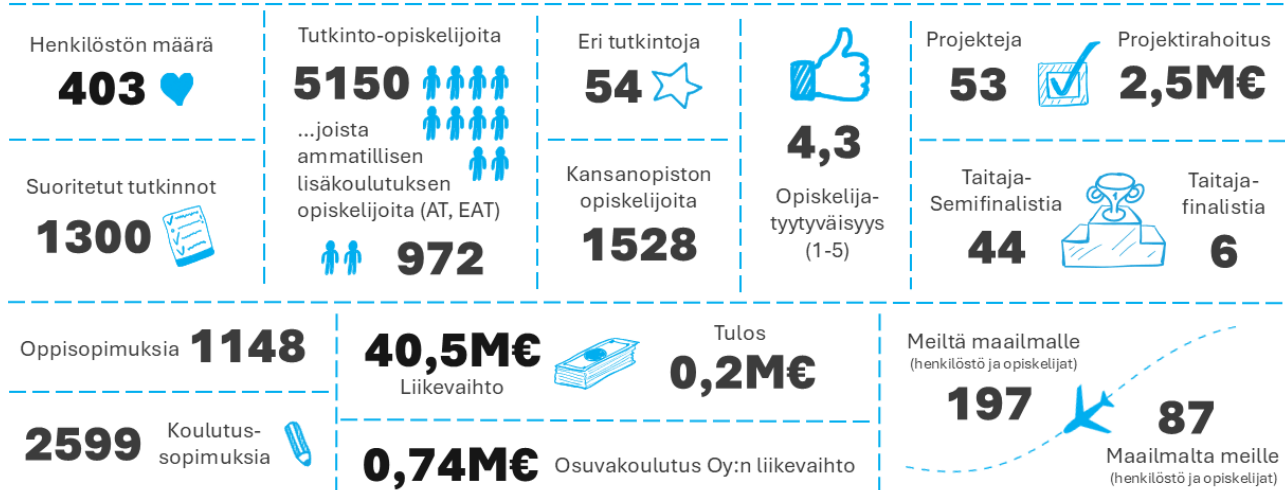
Koulutusyhtymässä opiskeli vuonna 2025 noin 5.100 opiskelijaa ammatillisen koulutuksen rahoituksella tutkintotavoitteisissa sekä valmistavissa koulutuksissa. Opiskelijavuosia kertyi yhteensä 2.735,6 opiskelijavuotta. Tutkintoja suoritettiin yhteensä 1.300 kappaletta. Osovakoulutus Oy:n kautta koulutuksiin osallistui toimintavuoden aikana yhteensä 939 henkilöä. Opiskelijavuodet vuosina 2023–2025:

	2023	2024	Tavoite 2025	Toteutunut 2025
Järjestämislupaan kuuluvat opiskelijavuodet				
Ammatilliset perustutkinnot	2 021	2 054	2 075	1 967
Ammatilliset perustutkinnot, oppisopimus	125	110	125	84
Ammatilliset perustutkinnot, työvoimakoulutus	119	115	110	140
Ammatillinen lisäkoulutus	183	190	100	175
Ammatillinen lisäkoulutus, oppisopimus	347	371	250	282
Ammatillinen lisäkoulutus, työvoimakoulutus	19	13	20	10
TUVA-koulutus	56	72	70	78
Yhteensä	2 870	2 926	2 750	2 736
Järjestämislupa (tavoitteelliset opiskelijavuodet)	2 677	2 660	2 550	2 522

	2022	2023	2024	2025
Muut opiskelijavuodet ja opiskelijaviikot				
Toisille koulutuksen järjestäjille myydyt koulutukset	20,1	22,4	19,2	24,9
Valtionavustuksilla toteutetut koulutukset (Jotpa)	--	9,2	13,9	1,8
Vapaan sivistystyön opiskelijaviikot	9 967	10 154	10 216	10 146

Keski-Pohjanmaan koulutusyhtymä Kpedun vuoden 2025 koulustoittoa sekä keskeisiä toiminnallisia ja taloudellisia tuloksia on koottu seuraavaan kuvaan.

KPEDU LUKUINA 2025



2.3 Valtuusto

Koulutusyhtymässä ylintä päätösvaltaa käyttää 47-jäseninen valtuusto, joka koostuu jäsenkuntien valtuustojen valitsemista edustajista. Yhtymävaltuusto kokoontui vuoden 2025 aikana kolme kertaa ja päätti yhteensä 44 asiasta.

Valtuuston puheenjohtajisto

Paloranta Johanna, pj. 1.1.-31.8.2025

Elo Johanna, 1. vpj. 1.1.-31.8.2025

Kangas Sami, 2. vpj. 1.1.-31.8.2025

Päivärinta Terhi, pj. 1.9.-31.12.2025

Koskinen Jouni, 1.vpj 1.9.-31.12.2025

Yli-Pelkola Kim, 2.vpj. 1.9.-31.12.2025

Jäsenkuntien edustajat (1.1.-31.8. / 1.9.-31.12.2025)

Sopimuskunnat

HALSUA

Hotakainen Maarit / Virkkala Elina
Karhulahti Jussi / jatkuu

KALAJOKI

Mäntymäki Ritva / jatkuu
Märsylä Ville / Tilus Risto
Yli-Parkas Heli-Leena / jatkuu

KANNUS

Hirvi Emilia / Ilola Hannele
Mäki-Petäjä Jaakko / Törmä Anja
Märsylä Raimo / jatkuu
Pihlajakangas Päivi / Viirre
Vesa-Matti

KAUSTINEN

Järvenpää Aija / Koskinen Jouni
Kangas Sami / jatkuu
Känsälä Sakari / Liias Maria
Puumala Katri / Mikkola Maria
KOKKOLA
Ahtinen Susanna / Hassel-Sandström
Maria
Elo Johanna / Heikkinen Markus
Herlevi Reino / Innanen Sari
Jakobsson Leif, 05/2024 / Jäntti Ilkka
Kaustinen Anna / Koskinen Tommi
Karjalainen Marko / Kotaniemi
Maitta
Koskela Minna / Lehtimäki Joonas
Lindholm Susanna / Pajunpää Ronja
Paloranta Johanna / Rönnkvist Dennis
Puolimatka Pekka / Typpö Paula

LESTIJÄRVI

Haasiomäki Osmo / jatkuu
Salo Jaana / Hietapakka Katja

PERHO

Kanniainen Pasi / Humalajoki Jussi
Kellokoski Mika V. / Riihimäki Marika
Kirvesmäki Sarita / Riihimäki Pekka

PIETARSAARI

Hellstrand Kristiina / Jungell Ida-Marie
Huumarsalo Kenneth / Lehtola Rami
Ittonen Jarmo / jatkuu
Matinlassi Heidi / Päivärinta Terhi
Yli-Pelkola Kim / jatkuu

SIEVI

Niemelä Janne / Puro Marjo
Rahkonen Pirjo / Silver Jari

TOHOLAMPI

Hylkilä Marja / jatkuu
Isopahkala Janne / Järvenoja Marko
Rimpioja Jukka / Keränen Ville

VETELI

Järvelä Johanna / Lappi Jari
Mikkola Jussi / Tuominen Tarja
Saari Petri / jatkuu

KRUUNUPYY

Wistbacka Inger /
Möller-Nilsson Annika
Åstrand Ulla-Maria /
Sandbacka Joacim

PEDERSÖRE

Sundqvist Rolf /
Sandbacka Markus
Uusivirta Eija / jatkuu

VÖYRI

Lemberg Jari / jatkuu
Östman-Nikkari Leena /
Segervall Mervi

2.4 Tarkastuslautakunta ja tilintarkastajat

Tarkastuslautakunnan jäseninä ovat toimineet ajalla 1.1.-11.9.2025 Ritva Mäntymäki (pj.) Kalajoelta, Raimo Märsylä (vpj.) Kannuksesta, Maarit Hotakainen Halsualta, Aila Niemonen Kannuksesta ja Sören Dahlvik Kruunupyystä.

Tarkastuslautakunnan jäseninä ovat toimineet ajalla 12.9.-31.12.2025 Marika Riihimäki (pj.) Perhosta, Tommi Koskinen (vpj.) Kokkolasta, Matti Mustajärvi Kaustiselta, Monica Björndahl Kokkolasta ja Esa Saari Kokkolasta.

Koulutusyhtymän vastuullisena tilintarkastajana on toiminut JHT, KHT Elina Pesonen, KPMG Oy:stä.

2.5 Hallitus

Koulutusyhtymän 11-jäsenisen hallituksen tehtävänä on vastata käytännön päätöksenteosta ja koordinoinnista sekä valtuuston käsittelemien asioiden täytäntöönpanosta. Yhtymähallitus kokoontui kaikkiaan 15 kertaa vuonna 2025 ja päätettävänä oli yhteensä 218 asiaa.

Varsinaiset jäsenet 1.1.-11.9.2025

Jarkko Sivula, puheenjohtaja (Perho)
Pirjo Urpilainen, vpj. (Kokkola)
Jennie Elfving (Kokkola)
Heimo Fiskaali (Kokkola)
Marjukka Kangasvieri (Lestijärvi)
Kari Koskela (Pietarsaari)
Marko Kulpakko (Kaustinen)
Sari Pekkarinen (Kokkola)
Kari Pollari (Veteli)
Sirpa Suonperä (Kokkola)
Jyrki Veijola (Kannus), 25.4.2024 saakka
Emilia Hirvi (Kannus), 26.4.2024 alkaen

Varsinaiset jäsenet 12.9.-31.12.2025

Marjaana Leivo, pj. (Kokkola)
Henry Paananen, vpj. (Kokkola)
Johanna Elo (Kokkola)
Emilia Hirvi (Kannus)
Joakim Honga (Kokkola)
Jouni Huhtala (Kokkola)
Hannele Ilola (Kannus)
Sami Koskinen (Pietarsaari)
Tenho Lindström (Kokkola)
Tina Sulkakoski (Kaustinen)
Mailis Tastula (Kaustinen)

Esittelijät

Ari Maunuksela, johtaja
Nina Sundström, rehtori
Jukka Ylikarjula, talousjohtaja

Varajäsenet 1.1.-11.9.2025

Tarja Tuominen (Veteli)
Tiina Similä (Kokkola)
Joakim Honga (Kokkola)
Eemeli Vuollo (Kokkola)
Pentti Silvennoinen (Pietarsaari)
Vesa Suvanto (Pietarsaari)
Päivi Pihlajakangas (Kannus)
Marjaana Leivo (Kokkola)
Jarmo Lahnalampi (Kokkola)
Susanna Ahtinen (Kokkola)
Janne Isopahkala (Toholampi)

Varajäsenet 12.9.-31.12.2025

Sari Pekkarinen (Kokkola)
Jukka Rimpioja (Toholampi)
Marjut Ilola (Kokkola)
Susanna Uusitalo (Lestijärvi)
Marja Matturi-Slotte (Kokkola)
Petri Saari (Veteli)
Anna Kaustinen (Kokkola)
Janne Isopahkala (Toholampi)
Sami Kujala (Pietarsaari)
Jari Lappi (Veteli)
Henna Huttunen (Halsua)

Pöytäkirjanpitäjä

Sanna Silvennoinen, hallintosihteeri

2.6 YT-ryhmä ja työsuojelu

Koulutusyhtymässä toimii yhteistoimintamenettelyn mukainen YT-ryhmä, jonka tehtävänä on käsitellä henkilöstön asemaan liittyviä toimenpiteitä ja sopimuskyseksiä, toimia tiedonvälityskanavana henkilöstön ja työnantajan välillä sekä käsitellä työsuojeluasioita. Työsuojelutoiminta on järjestetty YT-ryhmän alaisena 5-jäsenisenä jaoksena. Turvallisuus- ja työsuojelupäällikkönä toimii Tiina Karisaari. Lisäksi henkilöstöryhmitäin toimivat henkilöstön valitsema työsuojeluvaltuutetut. YT-ryhmä kokoontui vuoden 2025 aikana seitsemän ja työsuojelujaos neljä kertaa.

YT-ryhmä

Työnantajan edustajat

Jarkko Sivula, hallituksen pj., vpj.(11.9.2025 saakka)
Johanna Paloranta, valtuuston pj. (11.9.2025 saakka)
Pirjo Urpilainen, hallituksen vpj. (11.9.2025 saakka)
Sirpa Suonperä, hallituksen jäsen.(11.9.2025 saakka)
Marjaana Leivo, hallituksen pj., vpj. (12.9.2025 lähtien)
Päivärinta Terhi, valtuuston pj., (1.9.2025 lähtien)
Henry Paananen, hallituksen vpj. (12.9.2025 lähtien)
Sami Koskinen, hallituksen jäsen, (12.9.2025 lähtien)

Työntekijöiden edustajat

Hilkka Mommo, OAJ, hyvinvointiala, Juko/OAJ, pääluottamusedustaja, pj.
Antti Kippo, OAJ, luonnonvara-ala
Kirsi Wacklin, OAJ, liiketoiminnan ala
Sirpa Salo, OAJ, aikuiskoulutus
Mari Bergroth, Jyty, pääluottamusedustaja
Jan Molander, JHL, pääluottamusedustaja
Niina Patrikainen, työsuojelujaos pj.

YT-ryhmä, työnantajan virkaedustajat

Ari Maunuksela, johtaja
Nina Sundström, rehtori
Jukka Ylikarjula, talousjohtaja
Mika Väisälä, vt. asiakkuusjohtaja
Petri Rintala, kiinteistöpäällikkö
Tiina Karisaari, turvallisuus- ja työsuojelupäällikkö
Elina Seppä-Jokela, henkilöstö- ja työhyvinvointi-
päällikkö, sihteeri

Työsuojelujaos

Niina Patrikainen, työsuojeluvaltuutettu muu henkilöstö/toimihenkilöt, pj.
Ville Hakkio, työsuojeluvaltuutettu muu henkilöstö/työntekijät
Marko Paavola, työsuojeluvaltuutettu opetushenkilöstö, maakunta
Jouni Mantila, työsuojeluvaltuutettu opetushenkilöstö, kanta-Kokkola
Petri Rintala, kiinteistöpäällikkö, työsuojelupäällikön varahenkilö
Tiina Karisaari, työsuojelu- ja turvallisuuspäällikkö, esittelijä/sihteeri

2.7 Opiskeluoikeuden toimikunta

Opiskeluoikeuden toimikunta päättää opiskeluoikeuteen ja kurinpitoon liittyvistä päätöksistä ammatillisen koulutuksen lainsäädännön mukaisesti. Opiskeluoikeuden toimikunnan puheenjohtajana toimii rehtori ja toimikuntaan kuuluvat työelämän edustaja, opettajien edustaja, opiskelijahuollon edustaja sekä opiskelijoiden edustaja. Opiskeluoikeuden toimikunta kokoontuu tarvittaessa. Vuonna 2025 opiskeluoikeuden toimikunta kokoontui kaksi kertaa.

2.8 Johtoryhmä

Koulutusyhtymän johtoryhmään kuuluivat vuonna 2025 yhtymäjohtaja, rehtori, talousjohtaja ja asiakkuusjohtaja sekä henkilöstö- ja työhyvinvointipäällikkö. Johtoryhmän sihteerinä toimi hallintosihteeri. Johtoryhmä kokoontui vuoden 2025 aikana yhteensä 21 kertaa ja käsitteli yhteensä 213 asiaa. Johtoryhmän roolina yhtymän organisaatiossa on strategian täytäntöönpano, yhteisistä käytännön asioista sopiminen sekä valtuuston ja hallituksen päätösten valmisteleminen ja toteuttaminen.

2.9 Opiskelijajyhdistys

Opiskelijakuntatoiminnan tavoitteena strategiamme mukaan on lisätä opiskelijoiden osallisuutta ja yhteisöllisyyttä sekä parantaa vaikutusmahdollisuuksia. Jokainen Kpedun opiskelija kuuluu opiskelijakuntaan. Heidän joukostaan on valittu edustajat eri toimipaikkojen opiskelijakuntien hallitukseen. Kpedun opiskelijajyhdistys Keko ry:ssä on opiskelijoita eri toimipaikoista, ja sen tehtävänä on edustaa kaikkia Kpedun opiskelijoita. Keko ry:stä valitaan opiskelijoiden edustajajäsenet myös Kpedun eri toimielimiin. Keko ry:n hallitus täydentyi vuoden 2025 aikana. Puheenjohtajana toimi Eevert Kukkola ja sihteerinä Markus Rainosalo. Muut hallituksen varsinaiset jäsenet olivat Sara Tuomi, Oona Kallio, Taina Juusola, Veeti Koivisto ja Martti Viiperi ja Aaro Hietala, Neela Slotte ja Edith Hautala.

Keko ry on osallistunut toimialojen opiskelijatapaamisiin kolmella eri toimialalla. Keko ry:llä on ollut säännölliset kokoukset noin kahden kuukauden välein. Opiskelijakunta on järjestänyt vappunaamiaiset, askartelupisteen, Halloween naamiaiset sekä osallistunut hyvinvointimessuille ja turvallisuuspäivän tapahtumiin ja alueen toisen asteen opiskelijakuntien tapaamiseen Pietarsaareissa ja pedagogiseen iltapäivään sekä opiskeluhoitoryhmän kokouksiin. Opiskelijakunta oli myös juontamassa AmisGaalassa ja järjestämässä tapaamista alueen kansanedustajalle ja oli mukana politiikkaviikon järjestelyissä sekä haastattelemassa kuntavaaliehdokkaita.

Opiskelijakunnalta on saatu ideoita hankehakemuksiin ja kouluterveyskyselyn tuloksien toimenpiteisiin. Opiskelijakunnan edustajat ovat myös pitäneet puheita vanhempainilloissa ja valmistujaisjuhliissa. Eevert Kukkola on myös haastattelemassa presidentti Alexander Stubbia nuorisovaltuuston edustajana ja Markus Rainosalo oli järjestämässä Koacon tapahtumaa Kampushallissa nuorisovaltuuston edustajana.

Opiskelijakunta on saanut myös uuden rollupin ja flaierin ja postilaatikon Närvilänkadun aulaan, johon opiskelijat voivat laittaa terveisiä ja toiveita opiskelijakunnan hallitukselle. Joulukuun kokouksessa valittiin uudeksi puheenjohtajaksi Martti Viiperi ja sihteeriksi Aaro Hietala. Oppilaitoksen edustajana on ollut Anne Ete-läaho.

2.10 Työelämäfoorumit

Työelämäfoorumit aloittivat toimintansa vuonna 2022. Hallitus asetti hallintosäännön mukaiset kahdeksan työelämäfoorumia strategiakaudelle 2021-2025, joiden kokoonpano vahvistettiin yhtymäjohtajan päätöksellä. Jokaiseen työelämäfoorumiin pyrittiin kokoamaan mahdollisimman kattava edustus alan työntajien edustajia. Työntajilla on mahdollisuus muuttaa edustajaansa, kokouksen asialistan sisällön mukaan. Jokaisessa työelämäfoorumissa on mukana myös kyseisen toimialan opetushenkilöstöä, työelämäpalveluiden ja johtoryhmän edustus. Työelämäfoorumien puheenjohtajina toimivat toimialapäälliköt ja toiminnasta johtoryhmälle ja hallitukselle raportoi asiakkuusjohtaja.

Työelämäfoorumien vuositavoitteet pidettiin strategiakauden aikana ennallaan. Kolme yhteistä raportoitavaa vuositavoitetta olivat 1. Alakohtainen työelämän muutosten ja osaamistarpeiden ennakointi 2. Työelämäpalautteeseen liittyvä keskustelu ja osaamisen hankkimisen mahdollisuuksien kehittäminen työpaikalla ja 3. Työelämäyhteistyön hyvien käytäntöjen kehittäminen ja uudet ideat.

Työelämäfoorumit kokoontuivat strategiakaudella keskimäärin 1-3 kertaa vuodessa. Osallistumisaktiivisuus vaihteli paljon eri alojen kesken. Asiakkuusjohtaja on raportoinut työelämäfoorumien toiminnasta johtoryhmälle ja hallitukselle kerran vuodessa. Uudelle strategiakaudelle mietitään uutta toimintamallia, joka korvaa työelämäfoorumit jatkossa ja tiivistää yritys yhteistyötä entisestään.

2.11 Henkilöstömäärän kehitys 2023– 2025

Koulutusyhtymän palveluksessa oli 31.12.2025 yhteensä 403 työntekijää (ilman sivutoimisia), joista 87,3 % oli vakituisessa palvelussuhteessa.

Opetushenkilöstön osuus koko henkilökunnasta on 55,9 %. Henkilöstöstä naisia on 60,0 %. Vakituisten henkilöstön keski-ikä oli vuoden 2025 lopussa 51,1 vuotta ja koko henkilöstön keski-ikä oli 50,6 vuotta.

Henkilöstömäärän kehitystä eri vuosina kuvaa parhaiten henkilötyövuosien kertymä. Henkilötyövuosia oli 410 vuonna 2025. Vuodet 2024–2025 ovat verrannollisia keskenään. HTV-raportti ei toiminut odotusten mukaisesti ja vuonna 2023 ja se ei laskenut sivutoimisia mukaan.

Henkilötyövuodet	TP 2023	TP 2024	TA 2025	TP 2025
Koulutuspalvelut	275	297		289
Yhteiset palvelut	111	108		105
Yhteiset työelämä- ja elinvoimapalvelut	18	20		16
YHTEENSÄ	404	425	400	410

Taulukko 1 Henkilötyövuosien kehitys vuosina 2023–2025

Vuonna 2025 sairauspoissaolopäivien määrä on vähentynyt edellisiin vuosiin verrattuna. Työterveyshuollon raportin mukaan yleisimmät sairauspoissaolodiagnoosit olivat mielenterveyden ja käyttäytymisen häiriöt, hengityselinten sairaudet ja tuki- ja liikuntaelinten sairaudet. Mielenterveyteen ja käyttäytymiseen liittyvät sairauspoissaolot ovat laskeneet edellisvuoteen verrattuna, mutta tuki- ja liikuntaelinten sairaudet olivat hieman lisääntyneet. Henkilöstöstä 33,7 % ei ollut sairauspoissaoloja lainkaan vuoden 2025 aikana. Sairauspoissaolopäiviä oli 10,1 kalenteripäivää henkilötyövuotta kohden ja sairauspoissaoloprosentti oli 3,8 %.

Tapaturmista johtuvat poissaolot ovat lisääntyneet edellisvuoteen verrattuna. Tämä johtuu tapaturmista johtu-neiden sairauslomien pituudesta. Tapaturmia ja turvallisuuteen liittyviä asioita on kirjattu tarkemmin vuoden 2025 turvallisuusraporttiin.

Henkilöstökysely toteutettiin 27.10. – 9.11.2025 välisenä aikana. Kyselyn tarkoituksena oli kerätä henkilöstöltä ajantasaista palautetta työn tekemisestä, työhyvinvoinnista ja kehittämistarpeista. Koko henkilöstön vastausprosentti oli 69,6 %. Tulosten pohjalta on laadittu toiminto/alakohtaiset kehittämissuunnitelmat.

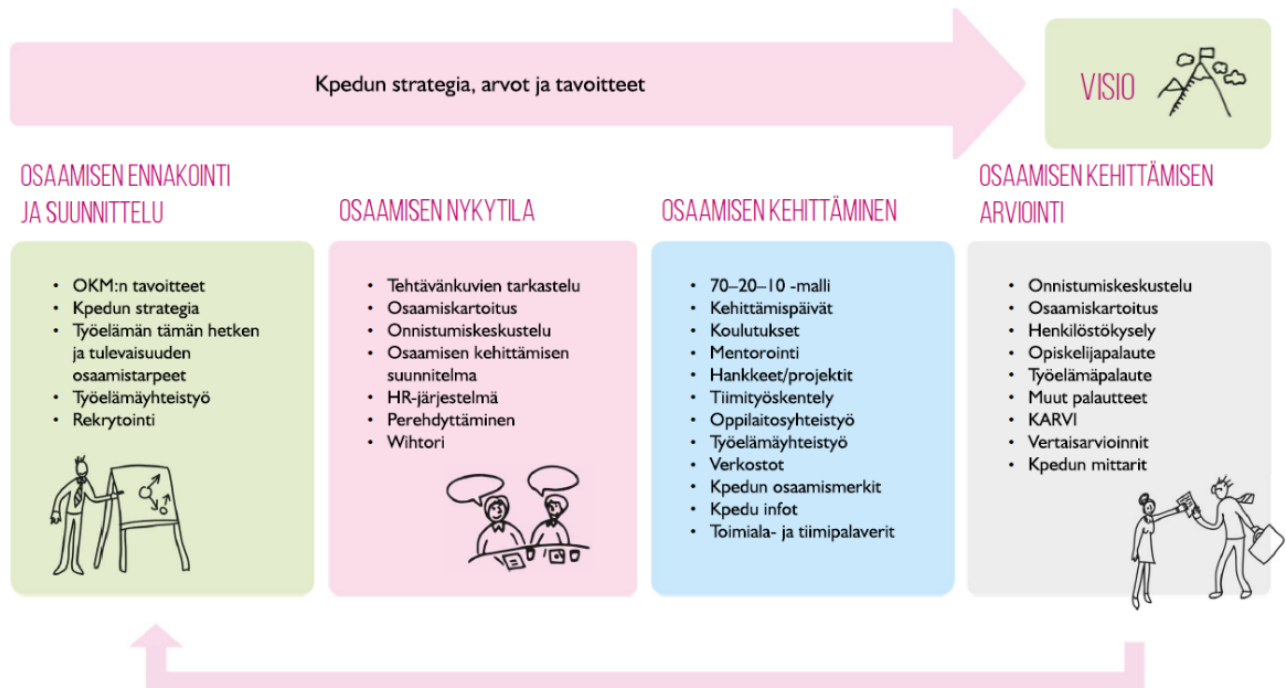
Henkilöstökysely sisälsi kysymyksiä liittyen tasa-arvoon, yhdenvertaisuuteen ja monimuotoisuuteen. Tuloksia hyödynnetään alkuvuodesta 2026 tasa-arvo, yhdenvertaisuus- ja monimuotoisuussuunnitelman päivityksen yhteydessä.

Onnistumiskeskusteluita toteutetaan yksilö- ja tiimitasolla. HR-järjestelmän raportin mukaan 86 % koko henkilöstöstä on käynyt onnistumiskeskustelun vuoden 2025 aikana.

Henkilöstö- ja koulutussuunnitelmassa 2025–2026 on huomioitu vastuullisuus henkilöstöasioissa. Moni vastuulliseen henkilöstöjohtamiseen liittyvä asia näyttäytyy henkilöstölle johdon ja esihenkilöiden toimintana. Koko henkilöstön vastuullisuuteen kuuluu mm. yhteisiin arvoihin ja pelisääntöihin sitoutuminen, hyvä työkäyttäytyminen, taloudellisuus sekä kestävä kehitys, tietoturvan ja työturvallisuuden ymmärtäminen. Vastuullisuus henkilöstöasioissa painottuu sosiaaliseen vastuuseen.

Henkilöstöraportissa 2025 on esitelty laajemmin henkilöstön määrä ja rakenne, henkilöstön osaaminen ja kehittäminen sekä työhyvinvoinnin osa-alueet.

Kpedun henkilöstön osaamisen kehittämisen jatkuvan parantamisen malli on esitetty seuraavassa kuvassa.



3 TILIKAUDEN 2025 TULOKSEN MUODOSTUMINEN JA KOULUTUSYHTYMÄN TALOUDELLINEN ASEMA

3.1 Koulutusyhtymän tuloslaskelma ja sen tunnusluvut

Koulutusyhtymän yksityiskohtainen tuloslaskelma esitetään tilinpäätöksen lopussa. Koulutusyhtymän **toimintakate** osoittaa varsinaisen toiminnan tuloksen ennen rahoituseriä ja poistoja. **Vuosikate** eli koulutusyhtymän rahoitustulos ilmoittaa riittääkö koulutusyhtymän tulorahoitus kattamaan investointitoiminnasta aiheutuvat käyttöomaisuuden poistot.

Tuloslaskelma, 1000 € (ulkoinen)	Konserni			Koulutusyhtymä		
	TP 2025	TP 2024	Muutos-%	TP 2025	TP 2024	Muutos-%
Toimintatuotot						
Myyntituotot	35 580	37 073	-4	35 838	37 255	-3,8
Maksutuotot	59	58	1,7	59	58	1,7
Tuet ja avustukset	3 808	3 584	6,3	3 808	3 585	6,2
Vuokratuotot	1 225	1 197	2,3	550	535	2,8
Muut tuotot	243	116	109,5	243	116	109,5
Toimintatuotot yhteensä	40 915	42 028	-2,6	40 498	41 549	-2,5
Toimintakulut						
Henkilöstökulut	-25 101	-25 067	0,1	-25 068	-25 031	0,1
Palvelujen ostot	-5 464	-5 804	-5,9	-5 300	-5 687	-6,8
Aineet, tarvikkeet ja tavarat	-3 806	-4 370	-12,9	-3 770	-4 325	-12,8
Avustukset	-242	-270	-10,4	-242	-270	-10,4
Vuokrat	-1 134	-1 216	-6,7	-1 723	-1 854	-7,1
Muut kulut	-629	-877	-28,3	-635	-846	-24,9
Toimintakulut yhteensä	-36 376	-37 604	-3,3	-36 738	-38 013	-3,4
Osuus osakkuusyhteisöjen voitosta						0
Toimintakate	4 539	4 424	2,6	3 760	3 536	6,3
Korkotulot	1	8	0	1	2	0
Muut rahoitustulot	4	6	-33,3	4	6	-33,3
Korkomenot	-688	-786	-12,5	-561	-599	-6,3
Muut rahoitusmenot	-11	-21	-47,6	-11	-21	-47,6
Rahoitustuotot/kulut netto	-694	-793	-12,5	-567	-612	-7,4
Vuosikate	3 845	3 631	5,9	3 193	2 924	9,2
Suunnitelmapoistot	-3 826	-3 762	1,7	-3 391	-3 326	2
Arvonlaskennalliset	0	0		0	0	0
Tulos ilman satunnaisia eriä	19	-131	-114,5	-198	-402	-50,7
Satunnaiset tulot	0	0		0	0	
Satunnaiset kulut	0	0		0	0	
Tilikauden tulos	19	-131	-114,5	-198	-402	-50,7
Poistoeron muutos	0	0	0	-2 336	161	-1550,9
Varausten muutos	0	0	0	4	128	0
Rahastojen muutos	2 702	112	2312,5	2 702	113	2291,2
Tilikauden verot	0	-15	0	0	0	0
Laskennalliset verot	0	0	0	0	0	0
Vähemmistöosuudet	-62	-48	29,2	0	0	0
Tilikauden yli-/alijäämä	2 659	-82	-3342,7	172	0	

Yhtymän vuosikate oli 3,2 miljoonaa euroa. Vuosikatteen suhde poistoihin oli 94,2 %, kun edellisvuonna se oli 87,9 %. Tilikauden tulos oli -197.705,18 € ja ylijäämäksi muodostui rahasto-, varaus- ja poistoerokirjausten jälkeen 172.251,92 €. Koulutusyhtymän talouden asemaa 2024–2025 kuvaavat seuraavat tunnusluvut:

Tuloslaskelman tunnusluvut	Konserni		Koulutusyhtymä	
	TP 2025	TP 2024	TP 2025	TP 2024
Toimintatuotot/kulut, %	112,48 %	111,76 %	110,23 %	109,30 %
Vuosikate/poistot %	100,50 %	96,52 %	94,16 %	87,91 %
Poisto, % (poistot/toim.tuotot)	9,35 %	8,95 %	8,37 %	8,01 %

3.2 Rahoituslaskelma ja sen tunnusluvut

Rahoitusosassa osoitetaan miten talousarvio ja tilinpäätös vaikuttavat koulutusyhtymän maksuvalmiuteen. Rahoitusosa jakautuu kahteen osaan. Ensimmäisessä osassa kuvataan varsinaisen toiminnan ja investointitoiminnan rahavirtaa, joka osoittaa tulo-rahoituksen riittävyyden nettoinvestointien rahoittamiseen. Toisessa osassa arvioidaan rahoitustoiminnan rahavirtaa, jossa olennaisia eriä ovat lainakannan muutokset. Varsinaisen toiminnan ja rahoitustoiminnan kokonaismuutos osoittaa koulutusyhtymän maksuvalmiuden muuttumisen.

Rahoituslaskelma (1000 €)	Konserni			Koulutusyhtymä		
	TP 2025	TP 2024	Muutos (t€)	TP 2025	TP 2024	Muutos (t€)
Toiminnan ja investointien rahavirta						
Toiminnan rahavirta						
Vuosikate	3 845	3 631	214	3 193	2 924	269
Satunnaiset erät	0	0	0	0	0	0
Tulo-rahoituksen korjaukset	40	12	28	40	28	12
Investointien rahavirta						
Investointimenot	-1 948	-5 025	3 077	-1 880	-5 012	3 132
Rahoitusosuudet investointimenoihin	189	147	42	189	147	42
Pysyvien vastaavien luovutustulot	0	0	0	0	0	0
Toiminnan ja investointien nettorahavirta	2 126	-1 235	3 361	1 542	-1 913	3 455
Rahoituksen rahavirta						
Antolainauksen muutokset						
Antolainasaamisten lisäykset	0	0	0	0	0	0
Antolainasaamisten vähennykset	0	0	0	0	0	0
Lainakannan muutokset						
Pitkäaikaisten lainojen lisäys	3000	5000	-2000	3000	5000	-2 000
Pitkäaikaisten lainojen vähennys	-3971	-3657	-314	-3705	-3257	-448
Lyhytaikaisten lainojen muutos	0	0	0	0	0	0
Oman pääoman muutokset	0	0	0	0	0	0
Muut maksuvalmiuden muutokset	-781	-972	191	-763	-526	-237
Rahoituksen nettorahavirta	-1752	371	-2123	-1468	1217	-2 685
Rahavarojen muutos	374	-864	1 238	74	-696	770
Rahavarat 31.12.	1959	1585	374	1174	1100	74
Rahavarat 1.1.	1585	2449	-864	1100	1796	-696

Vuoden 2025 aikana otettiin uutta talousarviolainaa 3,0 m€ ja lyhennettiin vanhoja lainoja 3,7 m€. Lainakanta vuoden lopussa oli 23,9 milj. euroa. Kassavarat vuoden lopussa olivat +1,2 m€ eli 10 päivää. Keskimääräinen kuukausittainen maksuvalmius vuoden 2025 aikana oli noin 9 päivää.

Rahoituslaskelman tunnusluvut	Konserni		Koulutusyhtymä	
	TP 2025	TP 2024	TP 2025	TP 2024
Investointien tulo-rahoitus, % (vuosikate/omahankintameno)	218,60 %	74,44 %	188,80 %	60,10 %
Lainanhoitokate (vuosikate+korkokulut)/ (korkokulut+lainanlyhennykset)	0,97	0,99	0,86	0,9
Toiminnan ja investointien rahavirta	-3,8m€	-4,9m€	-6,8m€	-10,0m€
Lainakanta 31.12., m€	27,3m€	28,3m€	23,9m€	24,6m€
Kassavarat 31.12., m€	2,0m€	1,6m€	1,2m€	1,1m€
Kassan riittävyys (ka. vuosi/pv)	16,63pv	12,32pv	9,99pv	8,59pv

3.3 Koulutusyhtymän tase ja sen tunnusluvut 31.12.2025

Koulutusyhtymän taseen loppusumma oli 54.975.376,44 euroa. Koulutusyhtymän tase ja kirjanpitolautakunnan kuntajaoston yleisohjeen mukaiset taseen liitteet on esitetty liitetiedoissa.

VASTAAVAA (1000€)	2025 (T€)	2024 (T€)	VASTATTAVAA (1000 €)	2025 (T€)	2024 (T€)
PYSYVÄT VASTAAVAT			OMA PAAOMA		
Aineettomat hyödykkeet			Peruspääoma	9 250	9 250
Aineettomat oikeudet	45	90	Muut omat rahastot	2 945	747
Muut pitkävaikutteiset menot	0	0	Edellisten tilikausien yli-/alijäämä	9 075	13 975
Aineettomat hyödykkeet	45	90	Tilikauden yli-/alijäämä	172	0
Aineelliset hyödykkeet			OMA PAAOMA	21 442	23 972
Maa- ja vesialueet	822	800			
Rakennukset	42 342	39 321			
Kiinteät rakenteet ja laitteet	2 110	2 211			
Koneet ja kalusto	1 591	1 888	POISTOERO JA VAPAAEHTOISET		
Muut aineelliset hyödykkeet	0	0	VARAUKSET		
Ennakkomaksut ja keskeneräiset hankinnat	395	4 699	Poistoero	4 878	2 167
Aineelliset hyödykkeet	47 260	48 919	Vapaaehtoiset varaukset	0	378
Sijoitukset			POISTOERO JA VARAUKSET	4 878	2 545
Osakkeet ja osuudet	3 109	3 146			
Lainasaamiset	0	0	PAKOLLISET VARAUKSET		
Muut saamiset	276	276	Muut pakolliset varaukset	0	0
Sijoitukset	3 385	3 422	PAKOLLISET VARAUKSET	0	0
PYSYVÄT VASTAAVAT	50 690	52 431			
TOIMEKSIANTOJEN VARAT			TOIMEKSIANTOJEN PAAOMAT		
Muut toimeksiantojen varat	382	385	Muut toimeksiantojen pääomat	360	357
TOIMEKSIANTOJEN VARAT	382	385	TOIMEKSIANTOJEN PÄÄOMAT	360	357
VAIHTUVAT VASTAAVAT					
Vaihto-omaisuus			VIERAS PÄÄOMA		
Aineet ja tarvikkeet	289	295			
Muu vaihto-omaisuus	288	296	Pitkäaikaiset velat		
Ennakkomaksut	0	0	Lainat rahoitus- ja vak.laitoksilta	19 943	20 874
Vaihto-omaisuus	577	591	Lainat julkisyhteisöiltä	0	0
Saamiset			Muut pitkäaikaiset velat	0	0
Myyntisaamiset	1 409	1 181	Pitkäaikaiset velat	19 943	20 874
Lainasaamiset	0	0			
Muut saamiset	685	655	Lyhytaikaiset velat		
Siirtosaamiset	58	64	Lainat rahoitus- ja vakuutuslaitoksilta	3 930	3 705
Saamiset	2 152	1 900	Shekkiluohto	0	0
Rahoitusarvopaperit			Saadut ennakot	16	104
Sijoitukset rahoitusmarkkina-instrumentteihin	0	0	Ostovelat	1 189	1 575
Rahoitusarvopaperit	0	0	Muut lyhytaikaiset velat	494	512
Rahat ja pankkisaamiset			Siirtovelat	2 723	2 763
Käteisvarat	3	3	Lyhytaikaiset velat	8 352	8 659
Pankkitilit	1 171	1 097			
Rahat ja pankkisaamiset	1 174	1 100			
VAIHTUVAT VASTAAVAT	3 903	3 591	VIERAS PÄÄOMA	28 295	29 533
VASTAAVAA YHTEENSÄ	54 975	56 407	VASTATTAVAA YHTEENSÄ	54 975	56 407

Taseen tunnusluvut	TP 2025	TP 2024	TP 2023	TP 2022	TP 2021	TP 2020
Omavaraisuus-% (oma pom+p.ero+ vap.eht.var.) / (koko pääoma – saadut ennakot)	47,89%	47,10%	48,32 %	53,33 %	54,71 %	58,39 %
Suhteellinen velkaantuneisuus-% (vieras pääoma – saadut ennakot) / käyttötulot	69,82%	70,82%	69,69 %	60,63 %	60,72 %	54,68 %
Kertynyt ylijäämä, 1000 €	9 247	13 975	13 975	13 970	13 742	13 570
Lainat ja vuokravastuut, 31.12., 1000 €	26 653	27 043	23 352	20 341	18 894	16 917
Lainakanta 31.12., 1000 €	23 873	24 579	22 836	19 310	17 880	15 827
Lainasaamiset 31.12., 1000 €	0	0	0	0	0	0

3.4 Koulutusyhtymän konsernitase ja olennaiset konsernia koskevat tapahtumat

VASTAAVAA (1000€)	2025 (T€)	2024 (T€)	VASTATTAVAA (1000 €)	2025 (T€)	2024 (T€)
PYSYVÄT VASTAAVAT			OMA PÄÄOMA		
Aineettomat hyödykkeet			Peruspääoma	9 250	9 250
Aineettomat oikeudet	45	90	Osakepääoma	0	0
Muut pitkävaikuttiset menot	0	0	Muut omat rahastot	2 945	747
Aineettomat hyödykkeet	45	90	Edellisten tilikausien yli-/alijäämä	14 811	19 793
Aineelliset hyödykkeet			Tilikauden yli-/alijäämä	2 659	-82
Maa- ja vesialueet	822	800	OMA PÄÄOMA	29 665	29 708
Rakennukset	50 685	48 074	VÄHEMMISTÖOSUUDET	1408	1346
Kiinteät rakenteet ja laitteet	1943	2066			
Koneet ja kalusto	1 604	1 905	POISTOERO JA VAPAAEHTOISET		
Muut aineelliset hyödykkeet	0	0	VARAUKSET		
Ennakkomaksut ja keskeneräiset			Poistoero	0	0
bankinnat	467	4 703	Vapaaehtoiset varaukset	0	0
Aineelliset hyödykkeet	55 521	57 548	POISTOERO JA VARAUKSET	0	0
Sijoitukset					
Osakkeet ja osuudet	2 163	2 199			
Lainasaamiset	0	0	PAKOLLISET VARAUKSET		
Muu saamiset	380	380	Muut pakolliset varaukset	0	0
Sijoitukset	2 543	2 579	PAKOLLISET VARAUKSET	0	0
PYSYVÄT VASTAAVAT	58 109	60 217			
TOIMEKSIANTOJEN VARAT			TOIMEKSIANTOJEN PÄÄOMAT		
Muut toimeksiantojen varat	382	384	Muut toimeksiantojen pääomat	360	357
TOIMEKSIANTOJEN VARAT	382	384	TOIMEKSIANTOJEN PÄÄOMAT	360	357
VAIHTUVAT VASTAAVAT					
Vaihto-omaisuus			VIERAS PÄÄOMA		
Aineet ja tarvikkeet	289	294			
Muu vaihto-omaisuus	288	297	Pitkäaikaiset velat		
Ennakkomaksut	0	0	Lainat rahoitus- ja vakuutuslaitoksilta	23 144	24 341
Vaihto-omaisuus	577	591	Lainat julkisyhteisöiltä	0	0
Saamiset			Muut pitkäaikaiset velat	0	0
Myyntisaamiset	-1 924	-1 992	Pitkäaikaiset velat	23 144	24 341
Lainasaamiset	0	0			
Muut saamiset	2 139	2 109			
Siirtosaamiset	18	23			
Saamiset	233	140			
Rahoitusarvopaperit			Lyhytaikaiset velat		
Sijoitukset rahoitusmarkkina-			Lainat rahoitus- ja vakuutuslaitoksilta	4197	3972
instrumentteihin	0	0	Saadut ennakot	16	104
Rahoitusarvopaperit	0	0	Ostovelat	-686	-208
Rahat ja pankkisaamiset			Muut lyhytaikaiset velat	782	877
Käteisvarat	3	3	Siirtovelat	2 374	2 420
Pankkitilit	1 956	1 582	Laskennalliset verovelat	0	0
Rahat ja pankkisaamiset	1 959	1 585	Lyhytaikaiset velat	6683	7165
VAIHTUVAT VASTAAVAT	2 769	2 316	VIERAS PÄÄOMA	29 827	31 506
VASTAAVAA YHTEENSÄ	61 260	62 917	VASTATTAVAA YHTEENSÄ	61 260	62 917

Konsernitaseen tunnusluvut	TP 2025	TP 2024	TP 2023	TP 2022	TP 2021	TP 2020
Omavaraisuus-% (oma pom+p.ero+ vap.eht.var.) / (koko pääoma – saadut ennakot)	48,44 %	47,30 %	47,64 %	51,58 %	48,44 %	54,31 %
Suhteellinen velkaantuneisuus-% (vieras pääoma – saadut ennakot) / käyttötulot	72,85 %	74,69 %	75,75 %	67,79 %	69,28 %	65,70 %
Kertynyt ylijäämä 31.12., 1000 €	17 470	19 711	19 794	19 897	19 852	19 621
Lainakanta 31.12., 1000 €	27 341	28 313	26 970	23 577	22 414	20 851
Lainat ja vuokravastuut 31.12., 1000€	29 810	30 446	27 172	23 979	22 824	21 341
Lainasaamiset 31.12., 1000€	0	0	0	0	0	0

Koulutusyhtymään konsernina kuuluvat:

- Osuvakoulutus Oy, jonka osakekannasta omistus on 100 % eli 50.000 euroa,
- Kiinteistö Oy Kokkolan Kampus, jonka osakekannasta omistus on 75 % eli 900.000 euroa,

Muut olennaiset osakeomistukset ovat:

- Centria-ammattikorkeakoulu Oy, äänivaltaisia A-osakkeita 150 kpl, joiden arvo on 252.281,89 euroa sekä lisäksi äänivallattomia B-osakkeita 300 kpl, joiden arvo on 504.563,78 euroa. Centria-ammattikorkeakoulu Oy:n suunnatun osakeannin (1.9.2016 - 31.5.2017) jälkeen koulutusyhtymän osuus äänivaltaisista A-osakkeista on pudonnut 50 %:sta 18,5 %:iin.

- Kiinteistö Oy Kokkolan Innogate, osakkeita 756 kpl, joiden arvo 756.000 euroa ja omistusosuus 30,6 %,
- Kiinteistö Oy Kannuksen Lemmikki, jonka osakekannasta omistus on 49,0 % eli 49.000 euroa.

Tytäryhtiöt, Osovakoulu Oy ja Kiinteistö Oy Kokkolan Kampus, on yhdistetty konsernitaseeseen hankintamenomenetelmällä. Muut vähäiset osakeomistukset on ilmoitettu tase-erittelyissä.

Kannuksen tutkimustila Luova Oy:n toiminta on loppunut v.2025. Koulutusyhtymän taseeseen on tehty osakkeiden (40.000 €) alaskirjaus.

3.5 Konsernin toiminta, ohjaus ja valvonta

Kiinteistö Oy Kokkolan Kampus ja Osovakoulu Oy ovat koulutusyhtymän tytäryhtiöitä. Koulutusyhtymä tuottaa niiden toimitusjohtaja-, hallinto- ja tukipalvelut. Yhtymällä on edustajat yhtiöiden hallituksissa. Yhtiöiden toiminnan ohjaus ja valvonta tapahtuu hallitustyönä sekä Kpedun hallituksen omistajaohjauksena.

Konserniyhtiöiden talouden ja toiminnan seuranta toteutettiin siten, että koulutusyhtymän kuukausi- ja osavuositarkastuksissa raportoitiin myös konserniyhtiöiden tiedot. Vastuullisuusraportoinnin, tietoturvallisuuden ja IT-lisenssien, hankintamenettelyjen, projektien hallinnoinnin sekä sisäisen valvonnan ja riskienhallinnan uudet ohjeistukset saatettiin myös konserniyhtiöissä noudatettaviksi.

Osovakoulu Oy toimii yhteistyössä koulutusyhtymän koulutuksen toimialojen ja myös hallinnon kanssa. Kpedun ja Osuvan välillä on laadittu ns. hallintopalvelusopimus ja lisäksi palvelukohtaisesti on hinnoittelua tarkentavat sopimusmenettelyt. Työllisyysalueiden toiminnan käynnistyminen vuoden 2025 alusta lisäsi koulutusmyyntiä. Syksyllä laadittiin Kpedun ja Keski-Pohjanmaan työllisyysalueen välinen puitesopimus.

Kiinteistö Oy Kokkolan Kampuksen toiminta ja talous ovat vakaalla pohjalla. Olennaiset hoidettavat kiinteistöt ovat Kampushalli ja Yliopistokeskuksen kiinteistö sekä ammattikampuksen tilojen vuokraus Ammatitopisto Luoville. Vuoden 2025 aikana kampushallin ja yo-keskuksen rakennusten katoille asennettiin aurinkopaneelit. Tilikauden jälkeisinä olennaisina tapahtumina Kampushallin valaistus uudistetaan, hankitaan vanhojen videotykkien tilalle Led-valoseinä ja laaditaan rakennuksen kunnossapidon PTS-suunnitelma. Lisäksi Kampushallin ja Kokkolan uuden hybridiareenan käyttöä yhteensovitetaan.

3.6 Koulutusyhtymän kokonaistulot ja menot vuonna 2025

Kokonaistulo- ja menolaskelma kattaa varsinaisen toiminnan ja investointien tulot ja menot sekä rahan lähteet ja käytön. Laskelma laaditaan tuloslaskelmasta ja rahoituslaskelmasta, jotka sisältävät vain ulkoiset tulot, menot ja rahoitustapahtumat.

Kokonaistuloihin ja –menoihin ei ole yhdistetty konsernitaseen eriä. Kokonaistalouden laskelma osoittaa, että koulutusyhtymän taloudellinen liikkumavara oli vuonna 2025 ylijäämäinen noin 838.000 euroa.

TULOT	1 000 €	%	MENOT	1 000 €	%
Varsinainen toiminta			Varsinainen toiminta		
Toimintatuotot	40 498	92,7	Toimintakulut	36 737	85,7
Korkotuotot	1	0,0	Korkokulut	561	1,3
Muut rahoitustuotot	4	0,0	Muut rahoituskulut	11	0,0
Satunnaiset tuotot	0	0,0	Satunnaiset kulut	0	0,0
Tulorahoituksen korjaukset			Tulorahoituksen korjaukset	0	0,0
-Pysyvien vastaavien luovutusvoitot	0	0,0	-Pysyvien vastaavien luovutustappiot	-40	-0,1
Investoinnit		0,0	Investoinnit		0,0
Rahoitusosuudet investointeihin	189	0,4	Käyttöomaisuusinvestoinnit	1 880	4,4
Pysyvien vastaavien luovutustulot	0	0,0			0,0
Rahoitustoiminta		0,0	Rahoitustoiminta		0,0
Antolainasaamisten vähennykset	0	0,0	Antolainasaamisten lisäykset	0	0,0
Pitkäaikaisten lainojen lisäys	3 000	6,9	Pitkäaikaisten lainojen vähennys	3 705	8,6
Lyhytaikaisten lainojen lisäys	0	0,0	Lyhytaikaisten lainojen vähennys	0	0,0
Oman pääoman lisäykset	0	0,0	Oman pääoman vähennykset	0	0,0
Kokonaistulot yhteensä	43 692	100	Kokonaismenot yhteensä	42 854	100

4 TALOUDEN 2025 TAVOITTEIDEN TOTEUTUMINEN

4.1 Käyttötalouden toteutumisvertailu

Talousarvion sitovuus vahvistetaan valtuustossa talousarvion hyväksymisen yhteydessä. Koulutusyhtymän valtuusto on alkuperäisessä talousarviossa lokakuussa 2024 vahvistanut vuoden 2025 talousarvion nettomenositovuudella siten, että sitova määräraha on yhteisen tulosalueen ulkoinen tilikauden tulos. Vuoden 2025 muutostalousarviossa helmikuussa 2025 valtuusto vahvisti sitovaksi määrärahasi tilikauden yli-/alijäämän. Lisäksi valtuusto on vahvistanut tuloslaskelman ja rahoituslaskelman ohjeellisina. Valtuusto päättää erikseen tuloslaskelman tilikauden tuloksen jälkeisistä eristä.

Vuoden 2025 talousarvion toteutuminen valtuuston hyväksymällä sitovuustasolla on seuraavaa:

Tulosalue	Talousarvio 2025	Tilinpäätös 2025	Erotus
Tilikauden tulos	-300 000	-197 705	+102 295
Tilikauden yli-/alijäämä	0,00	+172 252	+172 252

Käyttötalouden toteutuminen vuodelta 2025 osoittaa, että koulutusyhtymän käyttötaloustulos poistot huomioiden oli +172.252 euroa parempi valtuuston 6.2.2025 hyväksymään muutettuun viralliseen talousarvioon verrattuna. Alkuperäisessä valtuuston lokakuun lopulla 2024 hyväksymässä talousarviossa tilikauden alijäämä oli -1,4 m€, joten siihen verrattuna vuoden 2025 tilinpäätöksen ylijäämä oli peräti 1.572.252 euroa positiivisempi.

Talousarvioon verrattuna toimintatuotot kasvoivat +1,6 % ja toimintakulut olivat +1,8 % yli talousarvion. Vuoden 2024 tilinpäätökseen verrattuna toimintatuotot alenivat -2,5 % ja toimintakulut alenivat -3,4 %. Vuosikate parani suhteessa talousarvioon +3,2 % ja suhteessa edellisen vuoden tilinpäätökseen +9,2 %.

4.2 Rahoitusosan toteutumisvertailu

Rahoituslaskelma (1000 €)	TA 2025	TP 2025	Muutos (€)
Toiminnan ja investointien rahavirta			
Toiminnan rahavirta			
Vuosikate	3 094	3 193	99
Satunnaiset erät	0	0	0
Tulorahoituksen korjaukset	0	40	40
Investointien rahavirta			
Investointimenot	-2 830	-1 880	950
Rahoitusosuudet investointimenoihin	0	189	189
Pysyvien vastaavien luovutustulot	0	0	0
Toiminnan ja investointien nettorahavirta	264	1 542	1 278
Rahoituksen rahavirta			
Antolainauksen muutokset			
Antolainasaamisten lisäykset	0	0	0
Antolainasaamisten vähennykset	0	0	0
Lainakannan muutokset			
Pitkäaikaisten lainojen lisäys	3 000	3 000	0
Pitkäaikaisten lainojen vähennys	-3 705	-3 705	0
Lyhytaikaisten lainojen muutos	0	0	0
Oman pääoman muutokset	0	0	0
Muut maksuvalmiuden muutokset	1 000	-763	-1 763
Rahoituksen nettorahavirta	295	-1 468	-1 763
Rahavarojen muutos	559	74	-485

4.3 Tuloslaskelmaosan toteutumisvertailu

Tuloslaskelma (1000 €)	Toteutuma 2024	Talousarvio 2025	Toteutuma 2025	Muutos (%)	
				Tot.2024-Tot.2025	TA2025-Tot.2025
Toimintatuotot					
Myyntituotot	37 254 909	35 553 400	35 838 026	-4,0 %	1,0 %
Maksutuotot	58 458	50 000	59 315	1,0 %	16,0 %
Tuet ja avustukset	3 584 279	3 764 100	3 807 620	6,0 %	1,0 %
Vuokratuotot	535 097	454 700	549 963	3,0 %	17,0 %
Muut tuotot	116 193	32 400	242 754	52,0 %	87,0 %
Toimintatuotot yhteensä	41 548 936	39 854 600	40 497 678	-3,0 %	2,0 %
Toimintakulut					
Henkilöstökulut	-25 030 634	-24 052 900	-25 067 890	0,0 %	4,0 %
Palvelujen ostot	-5 687 050	-5 455 600	-5 300 052	-7,0 %	-3,0 %
Aineet, tarvikkeet ja tavarat	-4 325 270	-3 994 000	-3 770 212	-15,0 %	-6,0 %
Avustukset	-269 739	-224 700	-241 535	-12,0 %	7,0 %
Vuokrat	-1 854 114	-1 659 600	-1 722 840	-8,0 %	4,0 %
Muut kulut	-845 870	-697 800	-634 664	-33,0 %	-10,0 %
Toimintakulut yhteensä	-38 012 677	-36 084 600	-36 737 193	-3,0 %	2,0 %
Toimintakate	3 536 259	3 770 000	3 760 485	6,0 %	0,0 %
Korkotulot	1 891	1 000	676	-180,0 %	-48,0 %
Muut rahoitustuotot	5 870	4 000	4 156	-41,0 %	4,0 %
Korkomenot	-598 731	-680 000	-560 801	-7,0 %	-21,0 %
Muut rahoitusmenot	-20 944	-700	-11 149	-88,0 %	94,0 %
Rahoitustuotot/kulut netto	-611 914	-675 700	-567 118	-8,0 %	-19,0 %
Vuosikate	2 924 345	3 094 300	3 193 367	8,0 %	3,0 %
Suunnitelmapoistot	-3 326 040	-3 394 300	-3 391 072	2,0 %	0,0 %
Arvonalentumiset	0	0	0		
Satunnaiset tuotot ja kulut	0	0	0		
Tilikauden tulos	-401 695	-300 000	-197 705	-103,0 %	-52,0 %
Poistoeron muutos	161 126	161 100	-2 336 142		
Varausten muutos	128 038	0	3 730		
Rahastojen muutos	112 531	138 900	2 702 369		
Tilikauden yli-/alijäämä	0	0	172 252		

Yksityiskohtainen tuloslaskelma sekä laskelmat tehdyistä poistoista, varauksista ja rahastojen muutoksista on eritelty tilinpäätöksen liitetiedoissa.

4.4 Investointiosan toteutumisvertailu

Vuoden 2025 bruttoinvestoinnit olivat 1.879.783 € eli 66,4 % suhteessa yhtymävaltuuston hyväksymään talousarvioon. Nettoinvestoinnit olivat 1.690.330 € eli 59,7 % suhteessa talousarvioon.

Valtuusto on hyväksynyt talonrakennuskohteet nettomenojen osalta sitovina ja peruskorjauskohteet määrärahan osalta. Yhtymähallitus on hyväksynyt erillisellä kunnossapito-ohjelmalla peruskorjauksen määrärahojen käytön.

Vuoden 2025 keskeiset investoinnit olivat Kälviän auditoriorakennuksen 1. vaiheen laajennushankkeen rakentamisen valmistuminen ja Kälviän auditoriorakennuksen 2. vaiheen eli toimistosiiven peruskorjaus- ja muutostyöt. Muut investoinnit ovat liittyneet kiinteistöjen kunnossapitoon sekä irtaimiston hankintaan.

INVESTOINNIT / KOHDE	Talousarvio 2025	Toteutuma 2025
Talonrakennus		
Kälviä, 1. vaihe, päärakennus	0	308 064,00
Kälviä, 2. vaihe, auditoriorakennus	1 000 000	601 000,00
Kälviä, 3. vaihe, asuntola	0	19 964,00
Kannus, pieneläintilat	0	22 524,00
Närvilänkatu, A-osa ja auditorio	100 000	14 259,00
Menot yhteensä	1 100 000	965 811,00
Tulot yhteensä	0	0,00
Nettomenot	1 100 000	965 811,00
Kiinteistöjen peruskorjaukset		
Ammattikampus	110 000	22 231,00
Opistontie	30 000	28 648,00
Luonnonvara-ala (Kannus, Perho, Kaustinen, Toivakka)	485 000	379 179,00
Yhteiset/hankkeet	0	195 890,00
Yhteiset sitomaton	205 000	0,00
Menot yhteensä	830 000	625 948,00
Tulot yhteensä	0	-149 100,00
Nettomenot	830 000	476 848,00
Irtaimen omaisuuden hankinnat		
Opetus- ja hallintopalvelut	750 000	262 773,00
Menot yhteensä	750 000	262 773,00
Tulot yhteensä	0	-40 353,00
Nettomenot	750 000	222 420,00
Muut investoinnit		
Maa-alueet	100 000	21 413,00
Osakkeet ja osuudet	50 000	3 838,00
Menot yhteensä	150 000	25 251,00
Tulot yhteensä	0	0,00
Nettomenot	150 000	25 251,00
Investointimenot yhteensä	2 830 000	1 879 783,00
Investointitulot yhteensä	0	-189 453,00
NETTOMENOT	2 830 000	1 690 330,00

5 YHTEISTEN TAVOITTEIDEN TOTEUTUMINEN 2025

5.1 Strategian toteutumisen arviointi ja uuden strategian laadinta

Strategian mukaisesti koulutusyhtymän toiminnalle on asetettu yhteisiä tavoitteita asiakkaiden, henkilöstön, toimintaprosessien ja talouden/vaikuttavuuden osa-alueille. Keskeistä on ollut kestävä kasvun strategian mukaisesti opiskelijamäärän kasvu, henkilöstön työhyvinvoinnin kehittäminen ja toimintatuottojen monipuolistaminen. Vuoden 2025 budjetti laadittiin +/- 0,00 € tulostavoitteella.

Seuraavat asiat ovat keskeisiä strategiasta johdettuja tavoitteita vuosille 2022-25:

1. Siirrytään sujuvoitettuihin opiskelija- ja työelämäasiakkaiden palveluprosesseihin sekä henkilöstön osaamisen monipuolistamiseen perustuvaan toimintamalliin.
2. Toimintaympäristöstä johdettujen lisääntyvien ja uudistuvien palvelutarpeiden perusteella kestävä kasvun mukaisesti toteutettava innovaatio- ja kehitystoiminta.
3. Kestävä taloudenhallinta ja investointikyvyn varmistaminen.
4. Organisaatiota ja johtamisjärjestelmää uudistetaan strategian vaatimusten mukaisesti.
5. Tiimimäiseen toimintaan perustuva yhteisöllisyyden ja työhyvinvoinnin kehittäminen.

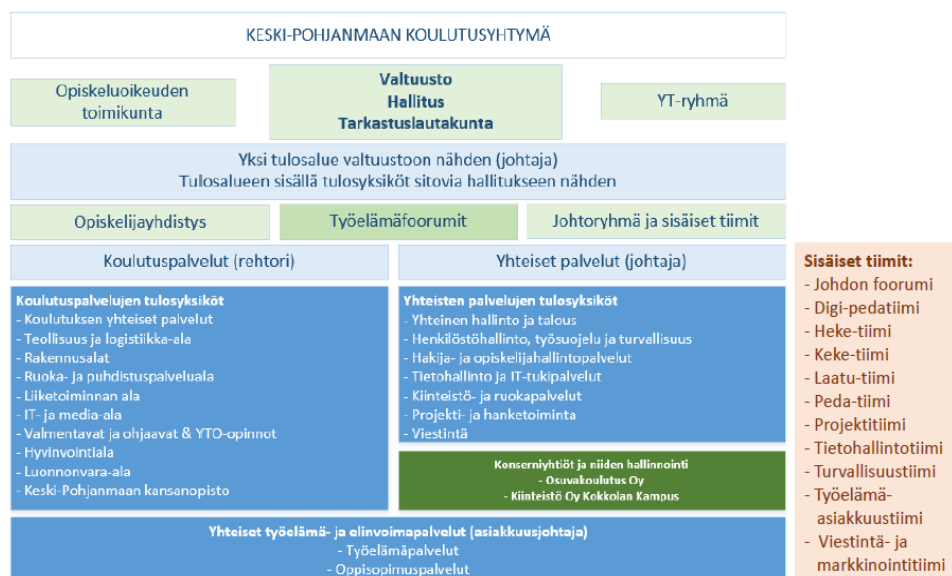
Keski-Pohjanmaan koulutusyhtymän uuden vuosien 2026-2030 strategian laadinta aloitettiin keväällä 2025. Yhtymähallitus asetti strategian laadinnalle tavoitteet siten, että laadintatyö toteutetaan pääosin vuoden 2025 aikana ja uusi strategia hyväksytään yhtymävaltuustossa viimeistään keväällä 2026.

Syksyn 2025 aikana uuden strategian valmistelua toteutettiin johtoryhmän koordinoimana. Valmistelua toteutettiin mm. jokaisessa yksikössä pidetyissä työpajoissa, aiemman strategian arvioinnilla ja vuoden lopussa laaditulla toimintaympäristön analyysillä. Uuden strategian luonnos oli valmiina joulukuussa ja saatettiin yhtymähallituksen lähetekeskustelun kautta lopulliseen valmisteluun. Strategian valmistelussa asiantuntijoina toimivat MPS-yhtiöiden konsultti sekä Kpedun kehityspäällikkö Lundell ja tietohallintopäällikkö Patrikainen.

5.2 Organisaatio ja sen uudistuminen

Koulutusyhtymän organisaation uudistamisesta 1.1.2026 lukien käytiin Yt-neuvottelut syksyn 2025 aikana. Yhtymävaltuusto hyväksyi 30.10.2025 uuden organisaation ja uudistetun hallintosäännön. Yhtymähallitus hyväksyi 20.11.2025 tulosityksikkötason organisaation sekä hallintosäännön nojalla toimintasäännön, projektihallinnon ohjeen ja hankintaohjeen. Organisaation ja sääntöjen uudistamisen päätavoitteina olivat toiminnan sujuvoittaminen ja kustannustehokkuus, sisäisen johtamisen ja virkavastuiden selkiyttäminen sekä laadun ja strategisuuden paraneminen.

Vuoden 2025 organisaatio, palvelualueet (koulutuspalvelut, työelämä- ja elinvoimapaalvelut, yhteiset palvelut) ja tulosityksiköt sekä vuoden 2025 tiimit on esitetty alla olevassa organisaatiokaaviossa.



5.3 Palvelualueiden keskeisiä tuloksia

Keski-Pohjanmaan koulutusyhtymän vuoden 2025 talousarviossa koko Kpedun toiminta on yksi sitova tulosalue yhtymävaltuustoon nähden. Yhtymähallitukseen nähden palvelualueita ovat:

- Luottamushenkilötoiminta ja Rahoitus
- Koulutuspalvelut
- Yhteiset palvelut
- Työelämä- ja elinvoimapalvelut
- Lisäksi raportoidaan tytäryhtiöt Kiinteistö Oy Kokkolan Kampus ja Osovakoulutus Oy

Palvelualueiden ja niiden sisäisten tulosyksiköiden taloudesta raportoitii kuukausi- ja osavuositarkastuksissa sekä päivittyvässä vuosienmuistiossa. Talouden seuranta ja ennakoiminen korostuivat vuoden 2025 aikana yhteistoimintaneuvotteluista ja sovitusta seuranta-toimenpiteistä johtuen. Toiminnallisten asioiden seuranta tehtiin kuukausittain talouden seurannan rinnalla, hyödyntäen PowerBI-tietoa-aineistoa, automatisoituja PBI-työpöytiä ja Opaasi johdon tietojärjestelmää.

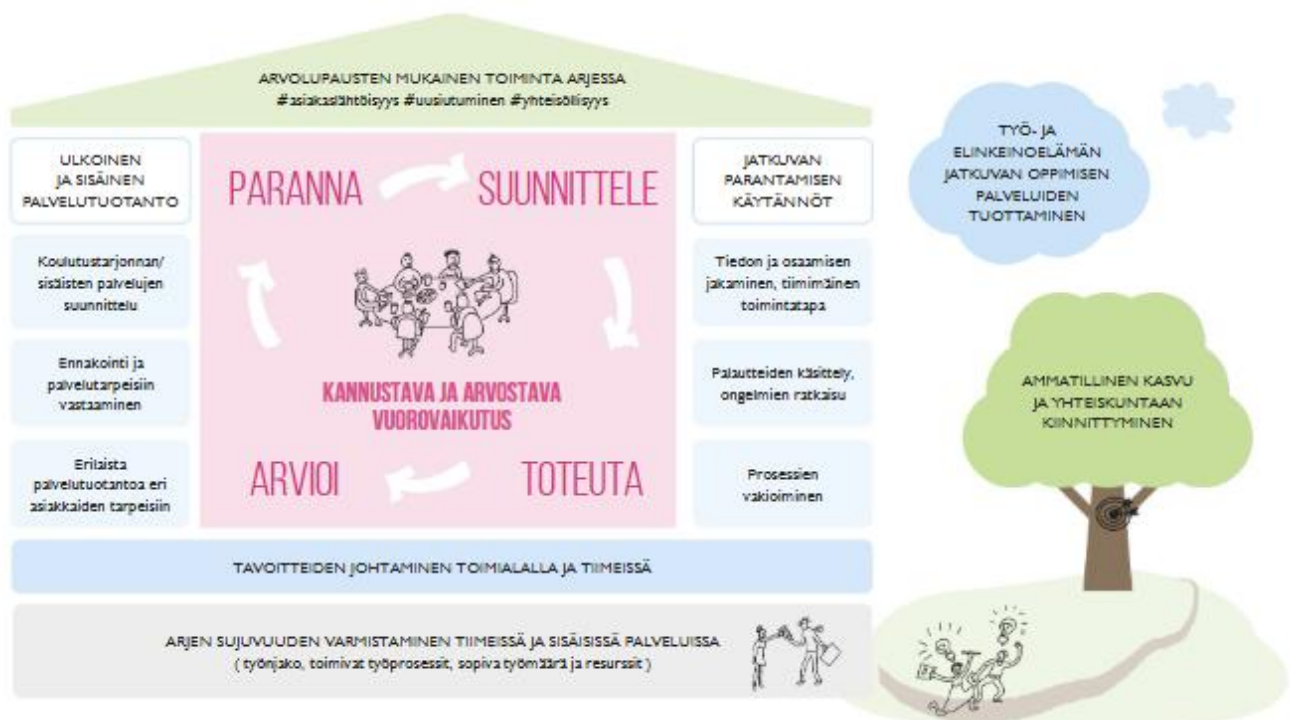
Koulutuspalveluiden sekä työelämä- ja elinvoimapalveluiden toiminnasta on kattavasti raportoitu Keski-Pohjanmaan ammattipiston 2025 vuosikertomuksessa.

Yhteisten palvelujen vuoden 2025 keskeiset onnistumiset ja tulevat kehityskohteet sisältyvät Kpedun koko toiminnan raportointiin. Yhteisten palvelujen toiminta painottui sisäisen johtamisen ja toimintajärjestelmän kehittämiseen, organisaation ja strategian uudistustyöhön, Yt-neuvottelujen toteuttamiseen ja seurantaan, talouden tasapainottamiseen, investointiohjelman toteuttamiseen sekä digitalisaation ja tiedolla johtamisen ratkaisujen toteuttamiseen.

Konserniyhtiöiden toiminta raportoitii Kpedun varsinaisen kk- ja osavuositarkastuksen yhteydessä. Konserniyhtiöiden toiminnallista seuranta toteutettiin valtuuston hyväksymän konserniohjeen mukaisesti. Konserniyhtiöiden omistajaohjauksen organisatorisia ratkaisuja uudistetaan Kpedun uuden vuoden 2026 alusta voimaan tulevan organisaation ja sen täytäntöönpanon yhteydessä.

Sisäisen organisaation toimintaa on seurattu ja arvioitu sisäisen valvonnan ja riskienhallinnan ohjeistuksen mukaisesti. Yhtenä kehittämiskohteena on havaittu tarve ns. konsultoivan sisäisen tarkastuksen toiminnan määrittelyyn ja organisoimiseen vuoden 2026 aikana.

Kpedun toiminta- ja laatu-järjestelmän ns. jatkuvan parantamisen toimintamalli:



5.4 Yhteisten tavoitteiden toteutuminen 2025

Talousarviovuoden yhteiset tavoitteet on esitetty suunnitelmakauden tavoitteiden kautta, joilla tuetaan strategiassa määriteltyjen tavoitetilojen saavuttamista.

Yhteiset talousarviotavoitteet ja niiden toteutuminen vuonna 2025:

Asiakasnäkökulma

Tavoite	Toimenpiteet	1-5	Tulosperustelu
Asiakaslähtöisen toiminnan kehittäminen	Ennakointi työnantaja-asiakkaiden kanssa osaavan työvoiman saatavuuteen liittyen.	3	Työnantajapalautteiden hyödyntäminen. Ennakointimalli edellyttää vielä kehittämistä.
	Työnantaja-asiakkaiden kumppanuussopimusten kehittäminen.	4	Kumppanuusyritysten kanssa yhteistyö ja pilotoinnit jatkuvat. Sopimusmalli on jo toimiva ja sopimuskantaa on tarpeen laajentaa.
	Pedagogisen ohjelman toimeenpanosuunnitelman tavoitteiden kehittäminen ja seuranta.	3	Viitekehys on jo toimiva, mutta käytännön toimintamalli edellyttää vielä jatkokehittämistä.
Oppimisen tuen palvelujen päivittäminen	Oppimisen tuen rakenteiden selkeyttäminen.	3	Organisaatiouudistuksessa rakenteita edelleen selkiytetään.
E-oppimisen tarjonnan monipuolistaminen	Verkkototeutusten kehittäminen eri asiakasryhmien tarpeisiin.	2	Asiakassegmentoinnin määrittelyt ovat vielä kesken.
	Digipedagogiikan monipuolistaminen.	4	Itslearning, muut tietojärjestelmät ja tiedon automatisointi ovat jo hyvällä tasolla, mutta ovat kehittyviä.
Markkinoinnin ja viestinnän kehittäminen	Jatkuvan oppimisen palvelujen viestinnän kehittäminen työelämän asiakkaille.	4	Palveluviestintä on jo toimivaa, mutta vaatii vielä lisäkehittämistä.

Henkilöstönäkökulma

Tavoite	Toimenpiteet	1-5	Tulosperustelu
Yhteisöllisyyden edistäminen	Vuorovaikutuksen ja osallistavan toimintakulttuurin kehittäminen.	4	Yhteiset kehittämispäivät Kpedun ja toimialan/toiminnon tasolla.
	Yhteisen toimintakulttuurin kehittäminen ja jatkuvan parantamisen käytännöt.	5	Esihenkilöiden henkilöstölainsäädännön koulutukset.
Henkilöstön työhyvinvoinnin edistäminen	Resilienssin vahvistaminen.	4	Henkilöstön osallistaminen muutoksissa, mm. kyselyt.
	Muutoksissa tukeminen.	4	Työterveyshuollon yhteistyö.
	Osaamisen kehittäminen osaamiskartoitusten pohjalta.	3	Tuotteistamisen osaamiskartoitus ja kehittämistoimenpiteet.
Työnantajamielikuvan vahvistaminen	Sisäisen ja ulkoisen viestinnän kehittämistoimenpiteet.	4	Perehdyttämis- ja rekrytointiprosessien kehittäminen ja sähköistäminen.
Digitalisoinnin edistäminen	Tiedolla johtamisen käytäntöjen kehittäminen.	5	eKpedu-strategian toimenpiteet ja koordinaatioryhmän viikkokatselmoinnit. Uudet PowerBI tietotyöpöydät ja Johdon työpöydän päivitys. AI teköälyn laaja pilottikäyttö.
	Henkilöstön digiosaamisen vahvistaminen.	3	Tietoturva- ja tietosuojaverkkokurssi koko henkilöstölle.

Prosessinäkökulma

Tavoite	Toimenpiteet	1-5	Tulosperustelu
eKpedun tavoitteiden suunnassa kehittäminen	Monimuoto ja e-oppimisen lisääminen.	4	Itslearning järjestelmän käyttö on laajaa. Automatisoidut tietotyöpöydät käyttöön. Tekoälyn pilotoiva käyttöönotto.
Prosessien johtamisen kehittäminen	TTS-prosessin päivittäminen.	5	Uusi konkreettinen raportointilomake käyttöön. Johdon neuvottelukäynnit yksiköissä.
	Työn resursoinnin ja suunnittelun yhteismitallisuuden ja avoimuuden kehittäminen.	2	Asia edellyttää jatkovalmistelua.
	Määrällisen opetustyön resurssin yhteismitallisuuden kehittäminen.	3	Asia edellyttää jatkovalmistelua.
Ennakoinnin ja koulutustarjonnan toimintamallien uudistaminen	Toiminnanohjauksen kokeiluun valmistautuminen.	3	Laadunvarmistusta ja ennakointia kehitettiin. Toiminnanohjauksen kokeiluun hakeuduttiin konkreettisesti hakemuksella, mutta Kpedu ei tullut hyväksytyksi.
Sisäisen viestinnän kehittäminen	Wihtori -intranetin päivittäminen.	5	Päivitys oli ajantasaista ja jatkuvaa.
	Sisäisen viestinnän menetelmien ja kanavien päivittäminen.	5	Uudistettu viikkouutiskirje käyttöön. Henkilöstöinfot. Päätöksen avoimuus.

Talouden ja vaikuttavuuden näkökulma

Tavoite	Toimenpiteet	1-5	Tulosperustelu
Tulopohjan vahvistaminen	Toimintatuottojen monipuolistaminen.	3	OKM:n ja yritysten säästöt ja työllisyysalueen koulutusostojen käynnistymisen hitaus vaikeuttivat tulonmuodostusta.
	Koulutuspalvelujen tuotteistamisen osaamisen kehittäminen.	3	Asiassa edistyi, mutta systematisointi edellyttää lisää valmisteluja.
	Koulutustarjonnan kohdentaminen uusiutuvan rahoituslain mukaiseksi.	4	Aikuisten koulutustarjoomaa vähennettiin, lisättiin yhteishaussa opipalvelullisten paikkoja sekä uudistettiin Kpedun raportointia.
	Hankerahan aktiivinen hakeminen kaikilla toimialoilla.	4	Projektitoiminta jatkui aktiivisena. Joillakin toimialoilla on tarpeen lisätä aktiviteettiä.
Toimintojen vaikuttavuuden arviointi	Mittaritiedon seurannan ja vaikuttavuuden arvioinnin vakiinnuttaminen osaksi jatkuvaa parantamista.	3	Tietojärjestelmät ovat kunnossa, mutta strategiset ja operatiiviset mittarit tunnistettava.
Vastuullisuuden ja kestävä kehityksen toimintaohjelma	Kpedun vastuullisuuspolitiikan toimenpiteiden mukainen kehittäminen ja mittaaminen.	4	Vastuullisuus, turvallisuus ja kestävä kehityksen työssä on edetty hyvin ja käyttöön on otettu konkreettisia mittareita.

Tavoiteriskit 2025 ja niiden toteutuma-arvioinnit

Vuoden 2025 talousarviossa arvioitiin talousarviovaihteluiden toteutumiseen liittyviä nykytilan vahvuuksia ja heikkouksia sekä tulevia mahdollisuuksia ja uhkia. Vuoden 2025 aikana osavuosikatsauksissa on arvioitu tavoiteriskien toteutumista. Vuoden 2025 tilinpäätöksessä tavoiteriskien arviointi sisältyy edellä esitettyihin tavoitearviointeihin sekä lukuun sisäisen valvonnan ja riskienhallinnan järjestäminen.

5.5 Koulutusyhtymän sisäisen valvonnan ja riskienhallinnan järjestäminen

Koulutusyhtymässä toteutetaan sisäistä ja ulkoista valvontaa. Ulkoinen valvonta on järjestetty toimivasta johdosta riippumattomaksi. Ulkoisesta valvonnasta vastaavat tarkastuslautakunta ja tilintarkastaja siten, että tarkastuslautakunta huolehtii koulutusyhtymän hallinnon ja talouden tarkastuksen järjestämisestä sekä kuntalain mukaisesta arvioinnista ja tilintarkastaja vastaa ulkoisesta tarkastuksesta. Sisäinen valvonta on osa johtamista ja riskienhallintaa. Yhtymähallitus vastaa sisäisen valvonnan järjestämisestä. (Hallintosääntö § 62).

Riskienhallintaa on vuoden 2025 aikana kehitetty eteenpäin:

- Johdon työpöydällä (Opiferus) on kokeiltu tavoitteiden ja riskien kirjaamista sähköiseen järjestelmään. Järjestelmä on jokseenkin jäykkä tähän tarkoitukseen ja se koettiin työlääksi.
- Työturvallisuudessa keskityttiin pitkälti kemikaaliriskien hallintaan.
- Työturvallisuusriskien hallintamallia on kehitetty valtakunnallisessa Turvis-verkostossa Kpedun työsuojelupäällikön johdolla.
- Varautumisen riskienhallinnassa on tehty vakavan häiriötilanteen ohjekortti valmiusryhmälle ja johdolle sekä mietitty varautumista valtakunnalliseen häiriötilanteeseen. Liityimme mukaan Keski-Pohjanmaan alueturva-työryhmään.

Sisäisessä valvonnassa on mahdollisiin poikkeamiin reagoitu ja asioita on selvitetty talouspalvelujen ja esihenkilöiden kanssa yhteistyössä.

Whistleblower-kanavaan ei tullut yhtään ilmoitusta vuonna 2025.

Tilikauden 2025 keskeisiä riskejä koulutusyhtymän kannalta olivat:

- Kansainvälisten kriisien jatkuminen ja kansainvälisen talouden heikentymisen vaikutukset Suomeen ja Suomen talouteen.
- Valtion talousarvion 2025-2027 säästöt ammatilliseen koulutukseen.
- Ammatillisen koulutuksen kansallisen lainsäädännön ja rahoituksen muutokset kpedun toimintaan.
- Talouden tasapainotus, yhteistoimintaneuvottelut ja organisaatiomuutos sekä niistä johtuva henkilöstön kuormittuminen.

5.6 Ympäristö-, vastuullisuus- ja kestävyystavoitteet

Vuonna 2024 tehtiin vastuullisuusohjelma, jossa kuvattiin yleiset periaatteet vastuullisuustoiminnalle. Samalla vastuullisuusohjelma toimii vastuullisuusraportoinnin pohjana. Tärkeimmät vastuullisuusonnistumiset vuoden aikana olivat:

- Opiskelijat päättivät lahjoittaa pullokeräyksellä saadut rahat (262,50 €) MLL:lle.
- Keski-Pohjanmaalle on hanketyönä perustettu Vastuullisuuskumppanit-verkosto. Kpedu oli mukana tämän verkoston toiminnan ideoinnissa ja jatkossa olemme mukana myös toiminnassa. Vastuullisuuskumppanit-verkoston tarkoituksena on jakaa tietoa ja osaamista vastuullisuusasioista.
- Kpedu päätti liittyä Kartalla-verkostoon. Kartalla – på Kartan -verkosto on ammatillisten oppilaitosten kestävyysmurroksen edistäjien yhteisö. Verkosto kokoaa yhteen ammatilliset oppilaitokset ja niiden henkilöstön. Verkosto tarjoaa työkaluja ja tietoa ammatillisen koulutuksen vastuullisuustyöhön. Kpedu voi nyt käyttää viestinnässä Kartalla-verkoston logoa.
- Kpedu osallistuu Keski-Pohjanmaan ilmastotiekartan päivitystyöhön. Ilmastotiekartta on tarkoitettu maakunnan toimijoiden yhteiseksi ohjelmaksi. Tiekartta laaditaan Keski-Pohjanmaan liiton johdolla ja sen päivityksen tueksi on koottu työryhmä alueen toimijoista ja asiantuntijoista.
- Kpedussa tehtiin ympäristövaikutusten kartoitus, jossa tarkasteltiin vaikutustamme lähialueen ympäristöön. Kartoituksessa huomioitiin pohja- ja pintavesialueet, ympäristöarvojen näkyminen strategiassa ja suunnitelmissa, mahdolliset onnettomuustilanteet, ilmoitusmenettely, osaaminen, liikenne ja liikkuminen, energia, vesi, jätteet, kiertotaloustoimet, mikromuovit, rakennukset, puun polttaminen, kemikaalit, biodiversiteetti, luonnossa liikkuminen, melu, pöly, valohaitta, hajuhaitta, ajoneuvojen parkkeeraus, tärinä, esteettisyys sekä metsästys ja kalastus. Kartoituksessa pohdittiin myös käytännön keinoja haittojen vähentämiseksi.

- Kpedu päätti lähteä hakemaan koko oppilaitosta koskevaa OKKA-sertifikaattia. 2025 vuoden puolella lähdettiin tekemään itsearviointeja eri aloilla ja toiminnoissa. Luonnonvara-aloilla OKKA-sertifikaatti on jo olemassa, mutta nyt sitä haetaan koko Kpedulle. Itsearvioinneissa pohditaan kolmelta osa-alueelta (opetus, toimintakulttuuri, johtaminen) olemmeko toisintavalla, tulevaisuutta ennakoivalla vai yhteiskuntaa uudistavalla tasolla. Lopuksi teemme omat kehittämissuunnitelmamme. Ulkopuolinen auditoija syksyllä 2026 arvioi saammeko sertifikaatin.
- Hiilijalanjälkilaskentaan saatiin uusia tietoja: ajoneuvopaikannusjärjestelmästä saadaan koulun henkilö- ja pakettiautojen hiilijalanjälki (63,221866 tCO₂e) ja ruokapalveluiden ostojen perusteella saadaan tavaran toimittajalta joko valmis hiilijalanjälkilaskelma tai tarvittavat tiedot laskemista varten. Perusteellinen koko Kpedun hiilijalanjäljen laskeminen vaatisi tarkkaa tietoa Kpedun ostoista taloushallinnon järjestelmästä ja siellä tarkempaa ostojen lajittelua.

Koulutuksen vastuullisuusmittarit:

- Opiskelijamäärä/opiskelijavuodet 5150/2736 (ed. vuonna 5488/2925,6)
- Tyytyväisyys koulutukseen (päättöpalaute) 4,39 (max 5) (ed. vuonna 4,4)
- Tutkintoja suoritettu 1300 (ed. vuonna 1079)
- Suosittelee oppilaitosta (päättöpalaute, nps) 62,6 (-100 - +100) (ed. vuonna 57,5)
- Yhdenvertaisuus ja tasa-arvo (päättöpalaute) 4,54 (max 5) (ed. vuonna 4,39)
- Tapaturmat/opiskelijavuosi 0,5% (tapaturmaprosentti, vakuutusyhtiön tilastosta) (ed. vuonna 2,09%)

Ympäristö/kiinteistömittarit:

- Kaukolämpö, yht. 9795,60 Mwh. (ed. vuonna 9917 MWh)
- Veden kulutus yht. 18992 m³ (ed. vuonna 20 668,2 m³)
- sähkön osto yht. 4734,9 Mwh, oma tuotanto (aurinkosähkö) 103,45 MWh. Ostettu sähkö on ollut 80% uusiutuvista energialähteistä tuotettua (ed. vuonna 4949 MWh/68,23 MWh)
- Lautashävikki 4013,51 kg (ed. vuonna 4438,43 kg)
- Ajoneuvojen hiilidioksidipäästöt (henkilö- ja pakettiautot) n. 63221,866 CO₂/kg
- Polttoaineet työkoneisiin (säiliötoimitukset) kevyt polttoöljy talvilaatu 56,89 t, kevyt polttoöljy kesälaatu 17,05t, diesel kesälaatu 3,51 t. (ed. vuonna yht. 16000 l)

Henkilöstömittarit

- Henkilömäärä/htv 403/410,35 (sis. Sivutoimiset) (ed. vuonna 430/425)
- Lisäkoulutus/htv: 15,86 h/htv (yht. 6508,9 h) (ed. vuonna 76,4 h/htv)
- Suosittelee ystävälle nps 0 (asteikko -100 - +100) (ed. vuonna 12)
- Ei yhtään sairauspoissaoloja (terveysprosentti): Työterveyshuollon mukaan 66,37% (sisältää vain työterveyshuollosta kirjoitetut sairauslomamat, EI omailoituksen perusteella (omailoituksella mahdollista olla pois 1–5 pv), Unitista 33,7 % (sis kaikki sairauspoissaolot) (ed. vuonna 65%/35,6%)
- Tapaturmat/htv (ei sivutoimisia) 5,21 % (tapaturmaprosentti), ammattitaudit 0 (ed. vuonna 5,24%)

Talous ja sidosryhmäyhteistyön mittarit

- Tuotot 40,5 M€ (ed. vuonna 41,4 M€)
- Ostot (aineet, tarvikkeet, tavarat) 3,77 M€ (ed. vuonna 4,3 M€)
- Hyväntekeväisyys/sponsorointi 4207,16 € (ed. vuonna 15157 €)
- Työelämäyhteistyö sujuvaa (työelämäpalaute) "Olen tyytyväinen oppilaitoksen toimintaan järjestää työelämässä oppimista" Työpaikkaohjaajan palaute 4,28 ja työnantajapalaute 4,28 (max 5). Kuinka todennäköisesti suosittelet yhteistyötä Kpedun kanssa nps 59 (-100 - +100). (ed. vuonna 4,34/4,23, nps ei ollut ed. vuonna).

5.7 Koulutusyhtymän tulokset ja tunnusluvut vuosille 2022-2025

Yhtymän keskeiset tulokset ja tunnusluvut vuosina 2022-2025 on tiivistetty alla oleviin mittareihin.

Mittari	TP 2022	TP 2023	TP 2024	TP 2025
Aloittaneet tutkinto-opiskelijat	2 084	1 956	1 998	1 850
Suoritettujen tutkintojen määrät	1 069	1 199	1 079	1 300
Pedagogisesti pätevät opettajat (%)	88	90	90	90
Toimintatuotot (M€)	39,1	40,8	41,5	40,5
Tilikauden tulos (€)	-448.880	-607.976	-401.695	-197.705
Tilikauden yli-/alijäämä (€)	227.441	5.119	0,00	172.252
Nettoinvestoinnit (M€)	5,3	6,2	4,9	1,7
Omavaraisuusaste %	53,3	48,3	47,1	48,4

Ammatillinen koulutus toimialoittain ja tutkinnoittain

Toimiala/tutkinto	Opiskelija- vuodet 2024	Opiskelija- vuodet 2025	Tutkinnot 2024	Tutkinnot 2025
Hyvinvointiala	415,4	357,2	147	245
Hieronnan ammattitutkinto	15,8	12,0	16	13
Hieronnan erikoisammattitutkinto	8,5	12,8	0	12
Hius- ja kauneudenhoitoalan perustutkinto	35,2	22,9	17	12
Mielenterveys- ja päihdetyön eat	2,8	0,8	2	3
Sosiaali- ja terveysalan perustutkinto	323,9	289,5	100	173
Terveysalan ammattitutkinto	10,1	10,2	12	12
Vanhustyön erikoisammattitutkinto	7,6	3,7	0	9
Välinehuoltoalan perustutkinto	11,5	5,3	0	11
IT- ja media-ala	195,9	181,5	75	70
Media-alan ammattitutkinto	0,8	2,7	0	0
Media-alan ja kuvallisen ilmaisun perustutkinto	83,2	68,2	29	33
Tieto- ja viestintätekniiikan perustutkinto	111,9	110,6	46	37
Kansanopisto	123,5	137,3	52	59
Kasvatus- ja ohjausalan ammattitutkinto	22,4	19,9	20	16
Kasvatus- ja ohjausalan perustutkinto	64,9	77,5	25	28
Kuntoutus-, tuki- ja ohjauspalvelujen eat	2,5	1,2	0	3
Media-alan ammattitutkinto	26,4	30,8	3	6
Media-alan erikoisammattitutkinto	0,8	1,9	0	0
Vammaisalan ammattitutkinto	6,6	5,9	4	6
Liiketoiminnan ala	347,1	295,2	204	161
Johtamisen ja yritysjohtamisen erikoisammattitutkinto	14,7	8,6	14	10
Liiketoiminnan ammattitutkinto	17,6	8,6	26	11
Liiketoiminnan erikoisammattitutkinto	16,0	18,1	11	11
Liiketoiminnan perustutkinto	173,6	161,3	74	67
Lähiesihenkilötyön ammattitutkinto	61,0	48,1	59	44
Turvallisuusalan ammattitutkinto	5,8	1,2	2	2
Turvallisuusalan erikoisammattitutkinto	15,1	9,1	2	4
Turvallisuusalan perustutkinto	43,3	40,2	16	12

Luonnonvara-ala	582,1	553,1	175	206
Eläintenhoidon ammattitutkinto	50,4	27,1	21	33
Eläintenhoidon erikoisammattitutkinto	21,9	24,5	6	11
Hevostalouden ammattitutkinto	19,8	20,3	5	7
Hevostalouden perustutkinto	139,5	128,2	19	25
Luonto- ja ympäristöalan perustutkinto	26,9	28,7	12	4
Maatalousalan ammattitutkinto	31,1	28,7	4	21
Maatalousalan erikoisammattitutkinto	3,3	13,4	4	5
Maatalousalan perustutkinto	194,1	184,5	68	58
Metsäalan ammattitutkinto	0,8	0,7	0	1
Metsäalan perustutkinto	94,4	96,9	36	41
Rakennusalat	366,7	350,7	117	142
Pintakäsittelyalan perustutkinto	36,3	37,3	14	7
Puhtaus- ja kiinteistöpalvelualan ammattitutkinto	3,7	3,7	1	1
Puhtaus- ja kiinteistöpalvelualan perustutkinto	5,5	5,2	0	1
Puuteollisuuden perustutkinto	26,3	28,1	2	7
Rakennusalan perustutkinto	115,4	109,3	35	58
Sähkö- ja automaatioalan perustutkinto	120,2	120,8	44	45
Talonrakennusalan ammattitutkinto	1,8	0,3	1	1
Talotekniikan ammattitutkinto	0,5	0,0	0	0
Talotekniikan perustutkinto	57,1	46,0	20	22
Ruoka- ja puhtauspalveluala	175,8	179,6	73	62
Elintarvikealan perustutkinto	64,8	73,0	28	23
Puhtaus- ja kiinteistöpalvelualan ammattitutkinto	34,0	27,0	22	18
Puhtaus- ja kiinteistöpalvelualan perustutkinto	6,4	17,6	1	2
Ravintola- ja catering-alan perustutkinto	64,6	61,2	18	16
Ruokapalvelujen ammattitutkinto	6,1	0,9	4	3
Teollisuus ja logistiikka-ala	500,8	490,9	163	246
Ajoneuvoalan perustutkinto	42,0	54,3	1	16
Autoalan perustutkinto	7,0	0,9	13	2
Kone- ja tuotantotekniikan perustutkinto	136,2	146,6	44	52
Kuljetusalan ammattitutkinto	5,0	3,8	4	5
Laboratorioalan perustutkinto	43,0	32,6	20	26
Logistiikan perustutkinto	63,9	70,1	27	31
Prosessiteollisuuden ammattitutkinto	29,9	17,9	0	27
Prosessiteollisuuden perustutkinto	160,6	153,2	51	82
Teknisen suunnittelun perustutkinto	12,7	11,5	3	5
Tuotantotekniikan ammattitutkinto	0,5	0,0	0	0
Laajennettu oppisopimus	146,2	112,3	73	109
Valmentava koulutus (TUVA)	72,0	77,8	0	0
YHTEENSÄ	2 925,5	2 735,6	1 079	1 300

5.8 Koulutusyhtymän yhteiset mittarit

KESKI-POHJANMAAN KOULUTUSYHTYMÄ	Toteutunut	Toteutunut	Toteutunut	Tavoite	Toteutunut
Näkökulma/Mittari	2022	2023	2024	2025	2025
HENKILÖSTÖN UUDISTUMINEN JA TYÖKYKY - MITTARIT JA TUNNUSLUVUT					
Henkilötyövuodet (vuodet 2022-2023 htv ilman sivutoimivia)	413	404	425	400	410
Henkilöstömäärät 31.12.	438	438	430	415	403
- vakinainen henkilöstö	356	364	366	360	352
- määräaikainen henkilöstö	82	74	64	60	51
- opetushenkilöstö	250	245	235	230	223
- muu henkilöstö	188	193	195	185	180
Projektitoiminnan henkilötyövuodet	33	33	27	35	27
Henkilöstön sairauspoissaolot, päiviä/työntekijä (ope/muut)	11,8/13,4	8,9/13,0	9,8/8,9	8,0/10,0	9,7/9,5
Opettajien kelpoisuusmittari	88 %	87 %	88 %	90 %	93 %
Henkilöstön palaute (1-5): Kehitämme yhdessä toimintaamme	3,70	3,80	3,90	3,80	3,80
Henkilöstön kv-jaksojen lukumäärä	80	84	86	80	94
Työtapaturmista aiheutuneet poissaolot/kalenteripäivät	13/85	13/251	7/30	0/0	5/277
Käydyt onnistumiskeskustelut (%)	60	70	83	100	86
OSAAMISEN TUOTTAMINEN - MITTARIT JA TUNNUSLUVUT					
Opiskelijamäärä, henkilöitä summa	7 816	8 172	8 401	8 500	7 660
Opiskelijamäärät, ammatillinen	5 359	5 443	5 519	6 000	5 160
Opiskelijamäärät, vapaa sivistystyö	1 167	1 427	1 449	1 400	1 528
Opiskelijamäärät, muu	1 290	1 302	1 433	1 300	972
Toteutuneet opiskelijavuodet ammatillisessa koulutuksessa	2 910,3	2 869,8	2 925,6	2 750,0	2 735,6
Suoritettut tutkinnot	1 069	1 199	1 079	1 300	1 300
Suoritettut tutkinnon osat	6 414	6 774	6 321	7 400	7 242
Valmistuneiden sijoittuminen työelämään (TK)	70,3 %	75,9 %	77,1 %	79,0 %	75,4 %
Valmistuneiden sijoittuminen jatko-opintoihin (TK)	8,7 %	8,1 %	7,3 %	8,0 %	7,9 %
Opiskelijapalaute, aloituskysely (1-5) ja vastaus-%	4,40/33 %	4,51/44 %	4,47/45 %	4,55/65 %	4,49/42 %
Opiskelijapalaute, päättökysely (1-5) ja vastaus-%	4,23/49 %	4,29/52 %	4,36/52 %	4,35/75 %	4,33/66 %
Eronneet opiskelijat tutkintotav.	524	596	562	400	516
Eronneet opiskelijat tutkintotav. (neg)	307	352	292	175	312
HOKS-palaute (1-5)	4,24	4,25	4,30	4,30	4,26
Erityisen tuen opiskelijoiden määrä	747	776	756	700	686
Majoitetut opiskelijat	396	410	394	400	443
Opiskelijoiden kv-liikkuvuusjaksot	74	96	88	100	103
ASIAKKUUKSIEN JA TYÖELÄMÄN KEHITTÄMINEN - MITTARIT JA TUNNUSLUVUT					
Asiakaspalaute: Työvoimakoulutukset	4,40	4,50	4,60	4,50	4,44
Työpaikkapalaute (1-5) ja vastaus-%	4,67/32 %	4,64/70 %	4,51/74 %	4,6/60 %	4,5/78 %
Työpaikkaohjaajan palaute (1-5) ja vastaus-%	4,3/34 %	4,27/32 %	4,29/34 %	4,4/50 %	4,3/27 %
Koulutettujen työpaikkaohjaajien määrä	114	158	92	200	173
Työelämässä oppiminen yhteensä (määrä)	4 245	4 056	3 992	4 300	3 747
- josta koulutussopimukset (määrä)	2 845	2 560	2 571	2 580	2 599
- josta oppisopimukset (määrä)	1 400	1 496	1 421	1 720	1 148
Strategisten työelämäkumppanuussopimusten määrä	3	6	6	6	6
Osuvakoulutus Oy:n liikevaihto	803 300	816 397	984 213	1 100 000	738 935
- josta konsernin palvelumyynni, %	88 %	86 %	81 %	80 %	92 %
TALOUS JA VAIKUTTAVUUS - MITTARIT JA TUNNUSLUVUT					
Järjestämisluvan mukainen rahoitus, ammatillinen koulutus	30 681 664	32 344 945	33 255 307	31 300 000	31 908 247
Järjestämisluvan mukainen rahoitus, vap. siv	1 258 614	1 354 371	1 400 361	1 350 000	1 609 060
Käynnissä olevat projektit, lkm/milj. euro	65/2,9m€	63/2,8m€	56/2,4m€	55/2,3m€	56/2,5m€
Projektitoiminnan ulkopuolinen rahoitus (m€)	2,6	2,5	2,2	2,0	2,2
Projektitoiminnan vipuvaikutus	9,5	9,7	9,0	9,0	7,8
Toimintatuotot	39 160 989	40 803 934	41 548 936	39 226 000	40 497 678
Toimintakulut	36 552 108	37 953 552	38 012 677	37 019 000	36 737 193
Vuosikate	2 482 787	2 439 972	2 924 345	2 800 000	3 193 367
Poistot	2 931 657	3 047 948	3 326 040	3 311 000	3 391 072
Toimintatuotot/-kulut	107,1 %	107,5 %	109,3 %	106,0 %	110,2 %
Toimintatuotot/henkilötyövuosi	94 821	101 000	97 762	98 065	98 775
Poistot toimintatuotoista	7,5 %	7,5 %	7,8 %	8,4 %	8,4 %
Poistot vuosikatteesta	118,1 %	124,9 %	113,7 %	118,3 %	106,2 %
Nettoinvestoinnit	5 306 617	6 229 929	4 864 837	2 800 000	1 690 330
Investointien tulorahoitus	45,5 %	48,3 %	63,3 %	57,5 %	188,8 %
Kassan riittävyys, pv (31.12./ka. kk lopussa)	2,6	13,9	8,6	7,5	10,0
Lainakannan määrä, m€	19,3	22,8	24,6	24,0	23,9
Toimitilojen määrä (k-m2) - omat kiinteistöt	67 932	64 908	63 617	62 000	65 295
Toimitilojen määrä (k-m2) - vuokratut tilat	7 585	6 800	9 000	7 000	9 187
Toimitilakustannukset, Kiiru (€)	5 389 013	5 348 853	5 470 350	5 300 000	5 242 204
Toimitilakustannukset % (€/toimintakulut)	14,7	14,1	14,4	14,3	14,3

6 HALLITUKSEN ESITYS TULOKSEN KÄSITTELYSTÄ JA TALOUDEN TASA-PAINOTTAMISESTA

Kuntalain 70 §:n mukaan koulutusyhtymän hallituksen on tehtävä tili- ja toimintakertomuksessa tai sen antamisen yhteydessä esitys tilikauden tuloksen käsittelystä sekä talouden tasapainottamista koskevista toimenpiteistä. Tuloksen käsittely voi tarkoittaa investointivaraussiirtoja, poistoerokirjauksia, vahinkorahastosiirtoja, lahjoitusrahastosiirtoja tai siirtoja muuhun rahastoon.

Yhtymähallitus esittää, että vuoden 2025 tilikauden tuloksesta esitetään valtuustolle tehtäväksi seuraavat tuloslaskelman kirjaukset:

Tilikauden tulos ennen tilinpäätössiirtoja	-197 705,18
Vanhan poistoeron kirjaaminen sumu-poiston suhteessa	-2 336 142,41
Varausten käyttö	3 730,00
Rahastojen käyttö	2 702 369,51
Investointivarausten ja rahastosiirtojen nettovaikutus	369 957,10
Uudet investointivaraukset	0,00
KOKO KUNTAYHTYMÄN YLI-/ALIJÄÄMÄ	172 251,92

Tilikauden tuloksen jälkeisistä eristä olennaisia ovat vanhojen investointivarausten käytöstä kirjattavat poistoeron muutokset. Vuoden 2025 kirjanpidossa Kälviän investointeihin tuloutettiin kansanopistorahastoa siten, että kirjaus näkyy rahastojen vähennyksenä ja poistoeron lisäyksenä. Kirjausten selostukset:

- Poistoeron lisäys 2.600.000 € on Kälviän investointeja, joista rahoitetaan purkamalla vastaava summa kansanopistorahastosta.
- Poistoeron vähennys on ns. vanhojen investointien investointivarausten purkua sumu-poistojen suhteessa.
- Varausten muutos on vastakirjaus Kälviän investoinneille ja lisäksi 3.730 € rakennusten purkukustannuksiin liittyvää varausten muuta vähennystä.
- Rahastojen vähennyksenä on edellä mainitun Kälviän investointien lisäksi 102.369,51 € projektien ja yhteisen kehitystoiminnan omarahoitusosuuksiin.

Tuloksen jälkeiset erät	TP 2024	TP 2025	TA 2025
TULOS	-401 695,39	-197 705,18	-300 000,00
Poistoeron lisäys	0,00	-2 600 000,00	0,00
Poistoeron vähennys (+)	161 126,19	263 857,59	161 100,00
Poistoeron lisäys	161 126,19	-2 336 142,41	161 100,00
Varausten lisäys	0,00	-2 600 000,00	0,00
Varausten vähennys (+)	128 038,26	2 603 730,00	0,00
Varausten lisäys	128 038,26	3 730,00	0,00
Rahastojen lisäys	-48 084,39	0,00	0,00
Rahastojen vähennys (+)	160 615,33	2 702 369,51	138 900,00
Rahastojen lisäys/vähennys	112 530,94	2 702 369,51	138 900,00
Tilinpäätössiirrot yht	401 695,39	369 957,10	300 000,00
YLI-/ALIJÄÄMÄ	0,00	172 251,92	0,00

7 JÄSENKUNTIEN MAKSUOSUUDET KOULUTUSYHTYMÄN MENOIHIN

Jäsenkunnilta ei ole peritty jäsenkuntaosuuksia vuonna 2025. Jäsenkuntaosuudet perustuvat aikaisempien vuosien päätöksiin ja uusia kuntaosuuksia ei ole esitetty suunnitelmakaudelle.

Kuntien maksuosuuksista koulutusyhtymän menoihin määrätään perussopimuksessa. Perussopimusmääräyksiä sovelletaan seuraavasti:

Vanhan 31.12.1996 voimassa olleen sopimuksen mukaan kunnat osallistuivat investointeihin kaikkien oppilaitosten kuntakohtaisen 3 vuoden opiskelijakeskiarvon mukaisessa suhteessa. Pääosa näistä investoinneista syntyi 1.8.1995 nykyistä laaja-alaista kuntayhtymää perustettaessa. Nämä investoinnit ja lainat perittiin kunnilta 31.12.1996 jakoperusteen mukaisesti ja ne maksettiin loppuun 15.11.2003. Investointilainoihin liittyvät lainakorot perittiin oppilaitoskohtaisen 31.12.1996 jakoperusteen mukaisesti.

Perussopimuksen 1.1.1997 tarkistamisen mukaisesti kunnat osallistuvat investointeihin toimipaikkakohtaisen 3 vuoden kuntakohtaisen opiskelijamääräkeskiarvon suhteessa. Investointien periminen kunnilta perustuu valtuuston päätökseen tai erillisiin sopimuksiin. Yksittäinen kunta voi erikseen osallistua yksittäisen investoinnin rahoitukseen. Investointiosuudet lisäävät kuntien omistusta eli peruspääomaosuutta koulutusyhtymässä. Käytännössä uusien investointien rahoitusvastuu on siirtynyt kunnilta suoraan koulutusyhtymän vastuulle.

Talousarviovuodelta 2013 alkaen investointiosuuksia ei ole enää peritty, sillä Kiinteistö Oy Kokkolan Kampuksen (Kokkolan yliopistokeskus Chydeniuksen toimitilat) osakemerkintää vastaava kuntaosuus 7 vuoden osalta on päätynyt vuonna 2012. Käyttötalousosuuksina on peritty Teknologiakeskus KETEK Oy:n osakasopimuksen mukaista kuntaosuutta 5 vuoden aikana 2012-2016, jota vastaavaa osuutta on peritty myös aikaisempina vuosina 2000-2011.

8 TILINPÄÄTÖSLASKELMAT

8.1 Tuloslaskelma

	Konserni				Koulutusyhtymä			
	2025		2024		2025		2024	
TOIMINTATUOTOT								
Myyntituotot	35 580 243,77		37 072 563,63		35 838 025,57		37 254 909,31	
Maksutuotot	59 314,49		58 457,32		59 314,49		58 457,32	
Tuet ja avustukset	3 807 620,13		3 584 279,27		3 807 620,13		3 584 279,27	
Muut toimintatuotot	1 467 921,04	40 915 099,43	1 313 115,97	42 028 416,19	792 717,58	40 497 677,77	651 290,12	41 548 936,02
TOIMINTAKULUT								
Henkilöstökulut								
Palkat ja palkkiot	-20 940 702,18		-21 036 973,09		-20 912 374,89		-21 005 310,30	
Henkilösivukulut								
Eläkekulut	-3 506 423,01		-3 474 886,63		-3 502 753,42		-3 470 752,94	
Muut henkilösivukulut	-653 450,85		-555 115,44		-652 761,98		-554 570,77	
Henkilöstökulut	-25 100 576,04		-25 066 975,16		-25 067 890,29		-25 030 634,01	
Palvelujen ostot	-5 464 145,76		-5 804 258,80		-5 300 051,79		-5 687 049,85	
Aineet tarvikkeet ja tavarat	-3 806 102,54		-4 370 074,23		-3 770 212,46		-4 325 270,04	
Avustukset	-241 534,93		-269 739,63		-241 534,93		-269 739,63	
Muut toimintakulut	-1 763 449,00	-36 375 808,27	-2 093 459,41	-37 604 507,23	-2 357 503,70	-36 737 193,17	-2 699 983,58	-38 012 677,11
Osuus osakkuusyhteisöjen voitosta	0,00	0,00	0,00	0,00				
TOIMINTAKATE		4 539 291,16		4 423 908,96		3 760 484,60		3 536 258,91
RAHOITUSTUOTOT JA -KULUT								
Korkotuotot	853,18		8 057,61		676,60		1 891,24	
Muut rahoitustuotot	4 156,36		5 870,37		4 156,04		5 869,78	
Korkokulut	-687 862,25		-786 069,14		-560 801,45		-598 730,83	
Muut rahoituskulut	-11 225,21	-694 077,92	-21 061,45	-793 202,61	-11 149,19	-567 118,00	-20 944,24	-611 914,05
VUOSIKATE		3 845 213,24		3 630 706,35		3 193 366,60		2 924 344,86
Poistot ja arvonalentumiset								
Suunnitelman mukaiset poistot	-3 826 289,19		-3 761 821,31		-3 391 071,78		-3 326 040,25	
Arvonalentumiset	0,00	-3 826 289,19	0,00	-3 761 821,31	0,00	-3 391 071,78	0,00	-3 326 040,25
Satunnaiset erät								
Satunnaiset tuotot	0,00		0,00		0,00		0,00	
Satunnaiset kulut	0,00	0,00	0,00	0,00	0,00	0,00	0,00	0,00
TILIKAUDEN TULOS		18 924,05		-131 114,96		-197 705,18		-401 695,39
Poistoeron lisäys (-)/vähennys		0,00		0,00		-2 336 142,41		161 126,19
Varausten lisäys (-)/vähennys		0,00		0,00		3 730,00		128 038,26
Rahastojen lisäys (-)/vähennys		2 702 369,51		112 530,94		2 702 369,51		112 530,94
Tilikauden verot		0,00		-15 392,47				
Laskennalliset verot		0,00		0,00				
Vähemmistöosuudet		-61 737,75		-48 412,74				
TILIKAUDEN YLI/ALIJÄÄMA		2 659 555,81		-82 389,23		172 251,92		0,00

8.2 Rahoituslaskelma

Rahoituslaskelma	Konserni		Koulutusyhtymä	
	TP 2025	TP 2024	TP 2025	TP 2024
Toiminnan rahavirta				
Vuosikate	3 845 213,24	3 630 706,35	3 193 366,60	2 924 344,86
Satunnaiset erät	0,00	0,00	0,00	0,00
Tulorahoituksen korjaukset	40 000,00	12 133,53	40 000,00	27 526,00
Investointien rahavirta				
Investointimenot	-1 947 801,63	-5 024 730,95	-1 879 782,63	-5 011 832,63
Investointimenot tytäryhtiöosakkeisiin	0,00	0,00	0,00	0,00
Rahoitusosuudet investointimenoihin	189 453,04	146 996,00	189 453,04	146 996,00
Pysyvien vastaavien hyödykkeiden luovutustulot	0,00	0,00	0,00	0,00
Toiminnan ja investointien rahavirta	2 126 864,65	-1 234 895,07	1 543 037,01	-1 912 965,77
Rahoituksen rahavirta				
Antolainauksen muutokset				
Antolainasaamisten lisäykset	0,00	0,00	0,00	0,00
Antolainasaamisten vähennykset	0,00	0,00	0,00	0,00
Lainakannan muutokset				
Pitkäaikaisten lainojen lisäys	3 000 000,00	5 000 000,00	3 000 000,00	5 000 000,00
Pitkäaikaisten lainojen vähennys	-3 971 714,56	-3 657 269,56	-3 705 114,56	-3 257 369,56
Lyhytaikaisten lainojen muutos	0,00	0,00	0,00	0,00
Oman pääoman muutokset	0,00	0,00	0,00	0,00
Muut maksuvalmiuden muutokset				
Toimeksiantojen varojen ja pääomien muutokset	5 366,43	-38 556,91	5 366,43	-38 556,91
Vaihto-omaisuuden muutos	14 060,22	299 667,02	14 060,22	299 667,02
Saamisten muutos	-93 221,43	115 436,65	-251 089,91	151 328,45
Korottomien velkojen muutos	-707 660,68	-1 348 414,48	-532 041,77	-938 504,17
Rahoituksen rahavirta	-1 753 170,02	370 862,72	-1 468 819,59	1 216 564,83
Rahavarojen muutos	373 694,63	-864 032,35	74 217,42	-696 400,94
Rahavarat 31.12.	1 958 989,95	1 585 295,32	1 174 354,13	1 100 136,71
Rahavarat 1.1.	1 585 295,32	2 449 327,67	1 100 136,71	1 796 537,65

8.3 Tase

VASTAAVAA	Koulutusyhtymä		VASTATTAVAA	Koulutusyhtymä	
	2025	2024		2025	2024
	€	€		€	€
PYSYVÄT VASTAAVAT			OMA PÄÄOMA		
Aineettomat hyödykkeet			Peruspääoma	9 249 755,83	9 249 755,83
Aineettomat oikeudet	45 184,82	89 844,99	Muut omat rahastot	2 944 787,42	747 156,93
Muut pitkävaikutteiset menot	0,00	0,00	Edellisten tilikausien yli-/alijäämä	9 075 187,37	13 975 187,37
Aineettomat hyödykkeet	45 184,82	89 844,99	Tilikauden yli-/alijäämä	172 251,92	0,00
Aineelliset hyödykkeet			OMA PÄÄOMA	21 441 982,54	23 972 100,13
Maa- ja vesialueet	821 613,29	800 200,29			
Rakennukset	42 341 940,37	39 320 706,82			
Kiinteät rakenteet ja laitteet	2 109 718,24	2 211 402,91			
Koneet ja kalusto	1 590 455,75	1 887 575,51	POISTOERO JA VAPAA- EHTOISET VARAUKSET		
Muut aineelliset hyödykkeet	0,00	0,00	Poistoero	4 877 608,21	2 167 004,46
Ennakkomaksut ja keskeneräiset hankinnat	395 440,23	4 699 202,73	Vapaaehtoiset varaukset	0,00	378 191,34
Aineelliset hyödykkeet	47 259 167,88	48 919 088,26	POISTOERO JA VAPAAEHT.VAR	4 877 608,21	2 545 195,80
Sijoitukset					
Osakkeet ja osuudet	3 109 493,41	3 145 655,05			
Lainasaamiset	0,00	0,00	PAKOLLISET VARAUKSET		
Muut saamiset	276 423,09	276 423,09	Muut pakolliset varaukset	0,00	0,00
Sijoitukset	3 385 916,50	3 422 078,14	PAKOLLISET VARAUKSET	0,00	0,00
PYSYVÄT VASTAAVAT	50 690 269,20	52 431 011,39			
			TOIMEKSIANTOJEN PÄÄOMAT		
TOIMEKSIANTOJEN VARAT			Muut toimeksiantojen pääomat	360 184,66	357 068,91
Muut toimeksiantojen varat	382 294,89	384 545,57	TOIMEKSIANTOJEN PÄÄOMAT	360 184,66	357 068,91
TOIMEKSIANTOJEN VARAT	382 294,89	384 545,57			
VAIHTUVAT VASTAAVAT					
Vaihto-omaisuus			VIERAS PÄÄOMA		
Aineet ja tarvikkeet	289 120,68	294 431,89			
Muu vaihto-omaisuus	287 623,92	296 372,93	Pitkäaikainen		
Ennakkomaksut	0,00	0,00	Lainat rahoitus- ja vak.laitoksilta	19 943 282,84	20 873 525,88
Vaihto-omaisuus	576 744,60	590 804,82	Pitkäaikainen	19 943 282,84	20 873 525,88
Saamiset					
Lyhytaikaiset saamiset					
Myyntisaamiset	1 408 782,10	1 180 877,51	Lyhytaikainen		
Lainasaamiset	0,00	0,00	Lainat rahoitus- ja vak.laitoksilta	3 930 243,04	3 705 114,56
Muut saamiset	685 322,37	655 435,64	Shekkiluotto	0,00	0,00
Siirtosaamiset	57 609,15	64 310,56	Saadut ennakot	16 102,66	103 883,99
Saamiset	2 151 713,62	1 900 623,71	Ostovelat	1 188 929,77	1 575 128,01
Rahoitusarvopaperit			Muut lyhytaikaiset velat	494 038,30	511 739,18
Sijoitukset rahoitusmarkkina- instrumentteihin	0,00	0,00	Siirtovelat	2 723 004,42	2 763 365,74
Rahoitusarvopaperit	0,00	0,00	Lyhytaikainen	8 352 318,19	8 659 231,48
Rahat ja pankkisaamiset					
Käteisvarat	3 249,50	3 389,50			
Pankkitilit	1 171 104,63	1 096 747,21			
Rahat ja pankkisaamiset	1 174 354,13	1 100 136,71			
VAIHTUVAT VASTAAVAT	3 902 812,35	3 591 565,24	VIERAS PÄÄOMA	28 295 601,03	29 532 757,36
VASTAAVAA YHTEENSÄ	54 975 376,44	56 407 122,20	VASTATTAVAA YHTEENSÄ	54 975 376,44	56 407 122,20

8.4 Konsernitase

VASTAAVAA	Konserni		VASTATTAVAA	Konserni	
	2025	2024		2025	2024
	€	€		€	€
PYSYVÄT VASTAAVAT			OMA PÄÄOMA		
Aineettomat hyödykkeet			Peruspääoma	9 249 755,83	9 249 755,83
Aineettomat oikeudet	45 184,82	89 844,99	Muut omat rahastot	2 944 787,42	747 156,93
Muut pitkävaikutteiset menot	0,00	0,00	Ed. tilikausien yli-/alijäämä	14 811 305,95	19 793 695,18
Aineettomat hyödykkeet	45 184,82	89 844,99	Tilikauden yli-/alijäämä	2 659 555,81	-82 389,23
Aineelliset hyödykkeet			OMA PÄÄOMA	29 665 405,01	29 708 218,71
Maa- ja vesialueet	821 613,29	800 200,29			
Rakennukset	50 685 201,02	48 074 026,23	VÄHEMMISTÖOSUUS	1 407 625,45	1 345 887,70
Kiinteät rakenteet ja laitteet	1 943 455,20	2 065 922,75			
Koneet ja kalusto	1 603 583,09	1 905 078,62	POISTOERO JA VAPAAEHTOIS-		
Muut aineelliset hyödykkeet	0,00	0,00	SET VARAUKSET		
Ennakkomaksut ja kesken-			Poistoero	0,00	0,00
eräiset hankinnat	467 527,98	4 703 271,48	Vapaaehtoiset varaukset	0,00	0,00
Aineelliset hyödykkeet	55 521 380,58	57 548 499,37	POISTOERO JA VARAUKSET	0,00	0,00
Sijoitukset					
Osakkuusyhteisöosuudet	0,00	0,00			
Osakkeet ja osuudet	2 162 519,06	2 198 680,70	PAKOLLISET VARAUKSET		
Lainasaamiset	0,00	0,00	Muut pakolliset varaukset	0,00	0,00
Muut saamiset	380 270,09	380 270,09	PAKOLLISET VARAUKSET	0,00	0,00
Sijoitukset	2 542 789,15	2 578 950,79			
PYSYVÄT VASTAAVAT	58 109 354,55	60 217 295,15			
TOIMEKSIANTOJEN VARAT			TOIMEKSIANTOJEN PÄÄOMAT		
Muut toimeksiantojen varat	382 094,89	384 345,57	Muut toimeksiantojen pääomat	359 984,66	356 868,91
TOIMEKSIANTOJEN VARAT	382 094,89	384 345,57	TOIMEKSIANTOJEN PÄÄOMAT	359 984,66	356 868,91
VAIHTUVAT VASTAAVAT					
Vaihto-omaisuus					
Aineet ja tarvikkeet	289 120,68	294 431,89			
Muu vaihto-omaisuus	287 623,92	296 372,93	VIERAS PÄÄOMA		
Ennakkomaksut	0,00	0,00			
Vaihto-omaisuus	576 744,60	590 804,82	Pitkäaikaiset velat		
Saamiset			Lainat rahoitus- ja vak.laitoksilta	23 144 082,84	24 340 925,88
Myyntisaamiset	-1 924 088,42	-1 992 514,89	Saadut ennakot	0,00	0,00
Lainasaamiset	0,00	0,00	Pitkäaikaiset velat	23 144 082,84	24 340 925,88
Muut saamiset	2 138 723,58	2 108 836,85			
Laskennalliset verosaamiset	0,00	0,00			
Siirtosaamiset	17 989,81	23 081,58			
Saamiset	232 624,97	139 403,54			
Rahoitusarvopaperit			Lyhytaikaiset velat		
Sijoitukset rahoitusmarkkina-			Lainat rahoitus- ja vak.laitoksilta	4 196 843,04	3 971 714,56
instrumentteihin	0,00	0,00	Saadut ennakot	16 102,66	103 883,99
Rahoitusarvopaperit	0,00	0,00	Ostovelat	-686 288,00	-208 286,34
Rahat ja pankkisaamiset			Muut lyhytaikaiset velat	782 386,38	877 544,89
Käteisvarat	3 249,50	3 389,50	Siirtovelat	2 373 666,92	2 420 386,10
Pankkitilit	1 955 740,45	1 581 905,82	Laskennalliset verovelat	0,00	0,00
Rahat ja pankkisaamiset	1 958 989,95	1 585 295,32	Lyhytaikaiset velat	6 682 711,00	7 165 243,20
VAIHTUVAT VASTAAVAT	2 768 359,52	2 315 503,68	VIERAS PÄÄOMA	29 826 793,84	31 506 169,08
VASTAAVAA YHTEENSA	61 259 808,96	62 917 144,40	VASTATTAVAA YHTEENSA	61 259 808,96	62 917 144,40

8.5 Perussopimus, jäsenkuntien osuudet peruspääomasta

Kunta	Peruspääoma 2024-2025			%
	31.12.2024	lisäys -25	31.12.2025	
Täysjäsenet:				
Halsua	220 345,02	0,00	220 345,02	2,38
Kalajoki	284 991,84	0,00	284 991,84	3,08
Kannus	647 577,56	0,00	647 577,56	7,00
Kaustinen	724 842,31	0,00	724 842,31	7,84
Kokkola	4 539 407,25	0,00	4 539 407,25	49,08
Lestijärvi	74 437,12	0,00	74 437,12	0,80
Perho	403 845,86	0,00	403 845,86	4,37
Pietarsaari	1 264 220,81	0,00	1 264 220,81	13,67
Sievi	125 585,37	0,00	125 585,37	1,36
Toholampi	419 273,04	0,00	419 273,04	4,53
Veteli	429 248,61	0,00	429 248,61	4,64
Sopimusjäsenet:				
Kruunupyy	28 995,26	0,00	28 995,26	0,31
Vöyri	28 995,26	0,00	28 995,26	0,31
Pedersöre	57 990,52	0,00	57 990,52	0,63
YHTEENSÄ	9 249 755,84	0,00	9 249 755,84	100,00

8.6 Peruspääoma, jäsenkuntien ääniosuudet ja äänimäärä valtuustokaudella 2025 – 2029

Kunta	Peruspääoma		1/10000		Rajoitus valtuustossa		Jäs.määrä 2025-2029
	31.12.2024 (€)	%	Äänivalta	%	2/5	%	
Täysjäsenet:							
Halsua	220 344,82	2,38	22	2,41	22	2,89	2
Kalajoki	284 991,30	3,08	28	3,12	28	3,73	3
Kannus	647 576,24	7,00	65	7,09	65	8,48	4
Kaustinen	724 841,47	7,84	72	7,94	72	9,49	4
Kokkola	4 539 407,25	49,08	454	49,70	305	39,95	10
Lestijärvi	74 437,03	0,80	7	0,81	7	0,98	2
Perho	403 845,24	4,37	40	4,42	40	5,29	3
Pietarsaari	1 264 219,55	13,67	126	13,84	126	16,56	5
Sievi	125 585,13	1,36	13	1,37	13	1,64	2
Toholampi	419 272,36	4,53	42	4,59	42	5,49	3
Veteli	429 248,00	4,64	43	4,70	43	5,62	3
Sopimusjäsenet:							
Kruunupyy	28 995,26	0,31	0	0,00	0	0,00	2
Pedersöre	57 990,52	0,63	0	0,00	0	0,00	2
Vöyri	28 995,26	0,31	0	0,00	0	0,00	2
YHTEENSÄ	9 249 749,43	100,00	913	100,0	763	100,0	47

Uuden perussopimuksen mukaisesti äänivalta rajoitettu 2/5 Kokkola. Jäsenmäärä alle 2,5%=2, alle 5,0%=3, alle 10%=4, alle 20%=5, alle 30%=6 ja yli 40%=10. (jäsenmäärä on kiinteä valtuustokauden, mutta äänivalta muuttuu peruspääoman suhteessa)

9 TILINPÄÄTÖKSEN LAATIMISTA KOSKEVAT LIITETIEDOT

9.1 Tilinpäätöksen arvostusperiaatteet ja –menetelmät sekä jaksotusperiaatteet ja menetelmät

9.1.1 Pysyvien vastaavien jaksotus

Pysyvät vastaavat (käyttöomaisuus) on merkitty taseeseen hankintamenoa vähennettynä suunnitelman mukaisilla poistoilla. Suunnitelman mukaiset poistot on laskettu ennalta laaditun valtuuston 31.10.2012 vahvistaman poistosuunnitelman mukaisesti. Poistosuunnitelman mukaiset suunnitelmapoistojen laskentaperusteet on esitetty tuloslaskelman liitetiedoissa kohdassa suunnitelman mukaisten poistojen perusteet.

9.1.2 Sijoitusten arvostus

Pysyvien vastaavien käyttöomaisuusosakkeet on merkitty taseeseen hankintamenoa. Arvostuksen perusteena on ollut hyödykkeen todennäköisesti tulevaisuudessa kerryttämä tulo tai sen arvo palvelutuotannossa. Pysyvien vastaavien sijoitusluonteiset erät on merkitty taseeseen hankintamenoa.

9.1.3 Vaihto-omaisuuden arvostus

Vaihto-omaisuus on merkitty taseeseen FIFO-periaatteen mukaisesti hankintamenoa tai sitä alemman todennäköisen hankintamenoa tai todennäköisen luovutushinnan määräisenä.

9.1.4 Rahoitusomaisuuden arvostus

Saamiset on merkitty taseeseen nimellisarvoon. Rahoitusomaisuusarvopaperit on merkitty taseeseen tilinpäätöshetken markkina-arvoon.

9.2 Konsernitilinpäätöksen laatimista koskevat liitetiedot

9.2.1 Konsernitilinpäätöksen laajuus

Konsernitilinpäätökseen on yhdistelty kaikki tytäryhteisöt. Osakkuusyhteisöt eivät ole olennaisia konsernitaseen kannalta.

9.2.2 Sisäiset liiketapahtumat ja sisäiset katteet

Konserniyhteisöjen keskinäiset tuotot ja kulut sekä saamiset ja velat on vähennetty vähäisiä liiketapahtumia lukuun ottamatta. Pysyvien vastaavien sisäisiä katteita ei ole.

9.2.3 Keskinäisen omistuksen eliminointi

Koulutusyhtymän ja tytäryhteisöjen keskinäisen omistuksen eliminointi on tehty hankintamenomenetelmällä.

9.2.4 Vähemmistöosuudet

Vähemmistöosuudet on erotettu konsernin yli- ja alijäämästä konsernituloslaskelmassa sekä konsernin omasta pääomasta konsernitaseessa.

9.3 Tuloslaskelmaa koskevat liitetiedot

9.3.1 Koulutusyhtymän toimintatuotot

Toimintatuotot	Konserni		Koulutusyhtymä	
	2025	2024	2025	2024
Valtionosuusrahoitus, ammatillinen koulutus	31 908 247,00	33 255 286,00	31 908 247,00	33 255 286,00
Valtionosuusrahoitus, aikuisten perusopetus	40 180,67	0,00	40 180,67	0,00
Muut myyntituotot	3 631 816,10	3 817 277,63	3 889 597,90	3 999 623,31
Maksutuotot	59 314,49	58 457,32	59 314,49	58 457,32
EU-tuet	558 904,05	490 200,88	558 904,05	490 200,88
Muut tuet ja avustukset	3 248 716,08	3 094 078,39	3 248 716,08	3 094 078,39
Muut toimintatuotot	1 467 921,04	1 313 115,97	792 717,58	651 290,12
Toimintatuotot yhteensä	40 915 099,43	42 028 416,19	40 497 677,77	41 548 936,02

9.3.2 Palvelujen ostot

	2025	2024	2023	2022
Asiakaspalvelujen ostot	544 881,62	557 917,42	522 206,21	494 998,53
Muiden palvelujen ostot	4 755 170,17	5 129 132,43	5 404 151,69	4 966 253,91
Palvelujen ostot yhteensä	5 300 051,79	5 687 049,85	5 926 357,90	5 461 252,44

9.3.3 Suunnitelman mukaisten poistojen perusteet

Kuluvan pysyvien vastaavien poistojen määrittämiseen on käytetty ennalta laadittua poistosuunnitelmaa. Suunnitelman mukaiset poistot on laskettu hankintamenoista arvioidun taloudellisen käyttöiän mukaan

Arvioidut poistoajat ja niitä vastaavat poistoprosentit sekä poistomenetelmät ovat:

TASE-ERÄ	Omaisuuslaji	Arvioitu pitoaika	Poisto-menetelmä	Poistojen aloitusaika	Poisto%
Aineettomat hyödykkeet ja muut pitkävaikutteiset menot	Aineettomat oikeudet	5 vuotta	Tasapoisto	Käyttöönotto	20.0 %
	Palvelinlisenssit	3 vuotta	Tasapoisto	Käyttöönotto	33.3 %
	Muut ATK-ohjelmat	2 vuotta	Tasapoisto	Käyttöönotto	50.0 %
	Muut pitkävaikutteiset menot	2 vuotta	Tasapoisto	Käyttöönotto	50.0 %
Rakennukset	Asuinrakennus (kivi, teräs)	30 vuotta	Tasapoisto	Käyttöönotto	3.3 %
	Asuinrakennus (puu)	20 vuotta	Tasapoisto	Käyttöönotto	5.0 %
	Opetus- ja hallintorakennukset (kivi, teräs)	30 vuotta	Tasapoisto	Käyttöönotto	3.3 %
	Opetus- ja hallintorakennukset (puu)	20 vuotta	Tasapoisto	Käyttöönotto	5.0 %
	Tehdas- ja tuotantorakennukset	20 vuotta	Tasapoisto	Käyttöönotto	5.0 %
	Kasvihuoneet	10 vuotta	Tasapoisto	Käyttöönotto	10.0 %
	Talousrakennukset	10 vuotta	Tasapoisto	Käyttöönotto	10.0 %
Kiinteät rakenteet ja laitteet	Kadut, tiet, torit ja puistot	15 vuotta	Tasapoisto	Käyttöönotto	6.7 %
	Muut maa- ja vesirakenteet	15 vuotta	Tasapoisto	Käyttöönotto	6.7 %
	Putki- ja kaapeliverkot	15 vuotta	Tasapoisto	Käyttöönotto	6.7 %
	Muut kiinteät rakenteet ja laitteet	10 vuotta	Tasapoisto	Käyttöönotto	10.0 %
Koneet ja kalusto	Henkilö- ja pakettiautot	4 vuotta	Tasapoisto	Käyttöönotto	25.0 %
	Linja- ja kuorma-autot sekä raskaat työkoneet	10 vuotta	Tasapoisto	Käyttöönotto	10.0 %
	Muut kevyet koneet	5 vuotta	Tasapoisto	Käyttöönotto	20.0 %
	Atk-laitteet	3 vuotta	Tasapoisto	Käyttöönotto	33.3 %
	Atk-laitteet, palvelimet	3 vuotta	Tasapoisto	Käyttöönotto	20.0 %
	Muut laitteet ja kalusteet	3 vuotta	Tasapoisto	Käyttöönotto	33.3 %
Muut aineelliset hyödykkeet	Maa-ainesten ottoapaikat		Käytön muk. poisto	Käyttöönotto	
	Turvesuot		Käytön muk. poisto	Käyttöönotto	
	Muut luonnonvarat		Käytön muk. poisto	Käyttöönotto	
	Arvo - ja taide-esineet		ei poistoaikaa		

Käyttöomaisuuden aktivointirajana on 10.000 euroa (alv 0%).

9.3.4 Osinkotuotot ja osuuspääoman korot

Osinkotuottojen ja osuuspääoman korkojen erittely

	2025	2024
Osinkotuotot saman konsernin yhteisöistä	0,00	0,00
Osinkotuotot muista yhteisöistä	410,00	500,00
Osuuspääomien korot	1745,18	1425,42
Yhteensä	2 155,18	1 925,42

9.3.5 Pysyvien vastaavien hyödykkeiden luovutusvoitot ja -tappiot

Pysyvien vastaavien hyödykkeiden luovutusvoitot ja -tappiot				
	Konserni		Koulutusyhtymä	
	2025	2024	2025	2024
Muut toimintatuotot				
Maa- ja vesialueiden luovutusvoitot	0,00	0,00	0,00	0,00
Rakennusten luovutusvoitot	0,00	0,00	0,00	0,00
Muut luovutusvoitot	0,00	0,00	0,00	0,00
Luovutusvoitot yhteensä	0,00	0,00	0,00	0,00
Muut toimintakulut, luovutustappiot				
-Tutkimustila Luova Oy:n osakkeiden alaskirjaus	40 000,00		40 000,00	
-Talonpojankatu 23 tontti 1/4	0,00	27 526,00	0,00	27 526,00
Luovutustappiot yhteensä	40 000,00	27 526,00	40 000,00	27 526,00

9.3.7 Tuloslaskelmavaikutteiset vireillä olevat oikeudelliset vaateet

Luonnonvara-alalla työskennelleen opettajan osalta on vireillä Hallinto-oikeudessa valitus ns. perusteettomasta virkasuhteen päättämisestä. Koulutusyhtymään kohdistuvat tuloslaskelmavaikutteiset korvausvaatimukset ovat yhteensä noin 30.000 €. Näistä ei ole vuoden 2025 tilinpäätökseen tehty varauksia, koska koulutusyhtymä osalta katsotaan, että vaatimukset ovat perusteettomat.

9.4 Tasetta koskevat liitetiedot

9.4.1 Taseen vastaavia koskevat liitetiedot

Pysyvät vastaavat ja muut pitkäaikaiset sijoitukset

	Aineelliset hyödykkeet							Yhteensä
	Aineettomat hyödykkeet	Maa- ja vesialueet	Rakennukset	Kiinteät rakenteet ja laitteet	Koneet ja kalusto	Keskeneräiset hankinnat		
Poistamaton hankintameno 1.1.	89 844,99	800 200,29	39 320 706,82	2 211 402,91	1 887 575,51	4 699 202,73	49 008 933,25	
Lisäykset tilikauden aikana	0,00	21 413,00	0,00	19 848,62	164 379,98	1 674 078,67	1 879 720,27	
Rahoitusosuudet tilikaudella	0,00	0,00	0,00	0,00	0,00	-189 453,04	-189 453,04	
Vähennykset tilikauden aikana	0,00	0,00	0,00	0,00	0,00	-3 776,00	-3 776,00	
Siirrot erien välillä	40 722,28	0,00	5 320 679,96	208 799,37	214 410,52	-5 784 612,13	0,00	
Tilikauden poisto	-85 382,45	0,00	-2 299 446,41	-330 332,66	-675 910,26	0,00	-3 391 071,78	
Arvonlennukset ja niiden palautukset	0,00	0,00	0,00	0,00	0,00	0,00	0,00	
Poistamaton hankintameno 31.12.	45 184,82	821 613,29	42 341 940,37	2 109 718,24	1 590 455,75	395 440,23	47 304 352,70	
Arvonkorotukset	0	0,00	0,00	0,00	0,00	0,00	0,00	
Kirjanpitoarvo 31.12.	45 184,82	821 613,29	42 341 940,37	2 109 718,24	1 590 455,75	395 440,23	47 304 352,70	

PYSYVIEN VASTAAVIEN SIOITUKSET	Osakkeet konserniyhtiöt	Osakkeet omistusyhteisyyksien osuudet	Osakkeet ja osuudet muut	Lainasaamiset kunnilta	Saamiset muut yhteisöt	Saamiset tytäryhteisöt	Yhteensä
Hankintameno 1.1.	950 000,00	1 366 385,00	829 270,05	0,00	276 423,09	0,00	3 422 078,14
Lisäykset	0,00	0,00	3 838,36	0,00	0,00	0,00	3 838,36
Vähennykset	0,00	-40 000,00	0,00	0,00	-40 000,00	0,00	-40 000,00
Hankintameno 31.12.	950 000,00	1 326 385,00	833 108,41	0,00	276 423,09	0,00	3 385 916,50
Arvonlennukset ja niiden palautukset	0,00	0,00	0,00	0,00	0,00	0,00	0,00
Arvonkorotukset	0,00	0,00	0,00	0,00	0,00	0,00	0,00
Kirjanpitoarvo 31.12.	950 000,00	1 326 385,00	833 108,41	0,00	276 423,09	0,00	3 385 916,50

Omistukset muissa yhteisöissä

Tytäryhteisöt ja osakkuusyhteisöt	Konsernin omistusosuus	Osuus omasta pääomasta	Osuus vieraasta pääomasta	Osuus voitosta tai tappiosta
Tytäryhteisöt				
Osuvakoulu Oy, Kokkola	100,0 %	198 509,79	186 282,01	-30 321,75
Kiinteistö Oy Kokkolan Kampus, Kokkola	75,0 %	4 222 881,62	2 616 279,86	185 213,24
Osakkuusyhteisöt				
Kiinteistö Oy Kannuksen Lemmikki, Kannus	49,0 %	49 000,00		
Kiinteistö Oy Kokkolan Innogate, Kokkola	30,6 %	756 000,00		
Asunto Oy Kokkolan Kokkolinna Bostads Ab, Kokkola liikehuoneisto		521 385,00		

Kannuksen Tutkimustila Luova Oy on lopettanut toimintansa v.2025.

Saamiset

Saamisissa on esitetty pitkäaikaiset ja lyhytaikaiset saamiset muilta yhteisöiltä, tytäryhteisöiltä sekä osakkuusyhteisöiltä.

	Konserni				Koulutusyhtymä			
	2025		2024		2025		2024	
	Pitkä-aikaiset	Lyhytaikaiset	Pitkä-aikaiset	Lyhytaikaiset	Pitkä-aikaiset	Lyhytaikaiset	Pitkä-aikaiset	Lyhytaikaiset
Saamiset muilta yhteisöiltä								
Myyntisaamiset	0,00	-1 924 088,42	0,00	-1 992 514,89	0,00	1 229 112,50	0,00	1 113 550,21
Lainasaamiset	0,00	0,00	0,00	0,00	0,00	0,00	0,00	0,00
Muut saamiset	0,00	2 138 723,58	0,00	2 108 836,85	0,00	685 322,37	0,00	655 435,64
Siirtosaamiset	0,00	17 989,81	0,00	23 081,58	0,00	57 609,15	0,00	63 438,36
Yhteensä	0,00	232 624,97	0,00	139 403,54	0,00	1 972 044,02	0,00	1 832 424,21
Saamiset tytäryhteisöiltä								
Myyntisaamiset	0,00	0,00	0,00	0,00	0,00	179 669,60	0,00	67 327,30
Lainasaamiset	0,00	0,00	0,00	0,00	0,00	0,00	0,00	0,00
Muut saamiset	0,00	0,00	0,00	0,00	0,00	0,00	0,00	0,00
Siirtosaamiset	0,00	0,00	0,00	0,00	0,00	0,00	0,00	872,20
Yhteensä	0,00	0,00	0,00	0,00	0,00	179 669,60	0,00	68 199,50
Saamiset osakkuus- sekä muilta omistusyhteisöiltä								
Myyntisaamiset	0,00	0,00	0,00	0,00	0,00	0,00	0,00	0,00
Lainasaamiset	0,00	0,00	0,00	0,00	0,00	0,00	0,00	0,00
Muut saamiset	0,00	0,00	0,00	0,00	0,00	0,00	0,00	0,00
Siirtosaamiset	0,00	0,00	0,00	0,00	0,00	0,00	0,00	0,00
Yhteensä	0,00	0,00	0,00	0,00	0,00	0,00	0,00	0,00
Saamiset yhteensä	0,00	232 624,97	0,00	139 403,54	0,00	2 151 713,62	0,00	1 900 623,71

9.4.2 Taseen vastattavia koskevat liitetiedot

Oman pääoman erittely

Oman pääoman erittely	Konserni		Koulutusyhtymä	
	2025	2024	2025	2024
OMA PÄÄOMA				
Peruspääoma 1.1.	9 249 755,83	9 249 755,83	9 249 755,83	9 249 755,83
Lisäykset tilikaudella	0,00	0,00	0,00	0,00
Vähennykset tilikaudella	0,00	0,00	0,00	0,00
Peruspääoma 31.12.	9 249 755,83	9 249 755,83	9 249 755,83	9 249 755,83
MUUT OMAT RAHASTOT				
Muut omat rahastot 1.1.	747 156,93	859 687,87	747 156,93	859 687,87
Siirrot rahastoon tilikauden aikana	4 900 000,00	48 084,39	4 900 000,00	48 084,39
Siirrot rahastosta tilikauden aikana	2 702 369,51	160 615,33	2 702 369,51	160 615,33
Muiden rahastojen pääoma 31.12.	2 944 787,42	747 156,93	2 944 787,42	747 156,93
Edellisten tilikausien ylijäämä 1.1.	19 711 305,95	19 793 695,18	13 975 187,37	13 975 187,37
Siirto rahastoon	4 900 000,00	0,00	4 900 000,00	0,00
Edellisten tilikausien ylijäämä 31.12.	14 811 305,95	19 793 695,18	9 075 187,37	13 975 187,37
Tilikauden ylijäämä 31.12.	2 659 555,81	-82 389,23	172 251,92	0,00
OMA PÄÄOMA YHTEENSÄ	29 665 405,01	29 708 218,71	21 441 982,54	23 972 100,13

Toimeksiantojen pääomat

Stipenditilit ja -rahastot, Vuokratakuutili	1.1.2025	Muutos-25	31.12.2025
Stipendirahasto Keski-Pohjanmaan ammattiopisto	65 982,08	-2 160,00	63 822,08
Stipendirahasto Kauppaopisto	59 414,58	6 958,14	66 372,72
Stipendirahasto Kannus	217 091,60	7 617,61	224 709,21
Stipendirahasto Koivunen Mauri	5 369,65	-1 400,00	3 969,65
Stipendirahasto Aikuisopisto, Pulkkinen	176,00	0,00	176,00
Stipendirahasto Virkkala Aarre	785,00	-100,00	685,00
Stipendirahasto Jokiniva Veli-Pekka	450,00	0,00	450,00
Avainpantit, Luonnonvara	7 800,00	-7 800,00	0,00
Yhteensä	357 068,91	3 115,75	360 184,66

Pitkäaikainen ja lyhytaikainen vieras pääoma

Koulutusyhtymä

	Koulutusyhtymä			
	1.1.2025	Lisäys 2025	Muutos 2025	31.12.2025
Lainat vakuutus- ja rahoituslaitoksilta	24 578 640,44	3 000 000,00	-3 705 114,56	23 873 525,88
Lainat julkisyhteisöiltä				
Lainat muilta luotonantajilta				

Konserni

	Konserni			
	1.1.2025	Lisäys 2025	Muutos 2025	31.12.2025
Lainat vakuutus- ja rahoituslaitoksilta	28 312 640,44	3 000 000,00	-3 971 714,56	27 340 925,88
Lainat julkisyhteisöiltä				
Lainat muilta luotonantajilta				

Yli viiden vuoden kuluttua erääntyvät pitkäaikaiset velat

Pitkäaikaiset velat	Konserni		Koulutusyhtymä	
	2025	2024	2025	2024
Lainat rahoitus- ja vakuutuslaitoksilta	8 929 769,08	10 191 553,64	6 795 369,08	7 790 553,64
Yhteensä	8 929 769,08	10 191 553,64	6 795 369,08	7 790 553,64

Velkojen erittely

Vieras pääoma	Konserni				Koulutusyhtymä			
	2025		2024		2025		2024	
	Pitkä- aikainen	Lyhytaikainen	Pitkä- aikainen	Lyhytaikainen	Pitkä- aikainen	Lyhytaikainen	Pitkä- aikainen	Lyhytaikainen
Velat muille yhteisöille								
Saadut ennakot	0,00	16 102,66	0,00	103 883,99	0,00	16 102,66	0,00	103 883,99
Ostovelat	0,00	-688 233,50	0,00	-220 610,80	0,00	1 176 586,32	0,00	1 495 897,33
Muut velat	0,00	782 386,38	0,00	877 544,89	0,00	494 038,30	0,00	511 739,18
Siirtovelat	0,00	2 373 666,92	0,00	2 419 012,00	0,00	2 723 004,42	0,00	2 761 991,64
Yhteensä	0,00	2 483 922,46	0,00	3 179 830,08	0,00	4 409 731,70	0,00	4 873 512,14
Velat tytäryhteisöille								
Saadut ennakot	0,00	0,00	0,00	0,00	0,00	0,00	0,00	0,00
Ostovelat	0,00	0,00	0,00	0,00	0,00	10 397,95	0,00	66 906,22
Muut velat	0,00	0,00	0,00	0,00	0,00	0,00	0,00	0,00
Siirtovelat	0,00	0,00	0,00	0,00	0,00	0,00	0,00	0,00
Yhteensä	0,00	0,00	0,00	0,00	0,00	10 397,95	0,00	66 906,22
Velat osakkuus- sekä muille omistusyhteisöille								
Saadut ennakot	0,00	0,00	0,00	0,00	0,00	0,00	0,00	0,00
Ostovelat	0,00	1 945,50	0,00	12 324,46	0,00	1 945,50	0,00	12 324,46
Muut velat	0,00	0,00	0,00	0,00	0,00	0,00	0,00	0,00
Siirtovelat	0,00	0,00	0,00	1 374,10	0,00	0,00	0,00	1 374,10
Yhteensä	0,00	1 945,50	0,00	13 698,56	0,00	1 945,50	0,00	13 698,56
Yhteensä	0,00	2 485 867,96	0,00	3 193 528,64	0,00	4 422 075,15	0,00	4 954 116,92

Erittely siirtoveloista

SIIRTOVELAT	Konserni		Koulutusyhtymä	
	2025	2024	2025	2024
Maksuosuusennakot	0,00	0,00	0,00	0,00
Lomapalkkavelan ja henkilösivukulujen jaksotus	2 125 923,97	2 118 758,90	2 125 923,97	2 118 758,90
Muut palkkojen ja henkilösivukulujen jaksotukset	6 992,40	20 115,68	6 992,40	20 115,68
Korkojaksotukset	141 345,53	209 548,11	140 830,02	209 080,01
Muut siirtovelat	99 405,02	71 963,41	449 258,03	415 411,15
Siirtovelat yhteensä	2 373 666,92	2 420 386,10	2 723 004,42	2 763 365,74

Julkisyhteisötilin luottolimiitti

	2025	2024	2023
Julkisyhteisötilin luottolimiitti 31.12.-siitä käyttämättä oleva määrä	5 000 000,00	5 000 000,00	5 000 000,00
Muiden pankkitilien saldo yhteensä	1 166 983,72	1 095 769,13	1 783 696,63

9.4.3 Muut taseen ulkopuoliset järjestelyt

Kuntayhtymän hallussa olevat opiskelijoiden avainpanttimaksut

Eivät sisälly kirjanpitoon	1.1.2025	Muutos-2025	31.12.2025
K-P ammattiopisto, info	1 090,00	-60,00	1 030,00
Yhteensä	1 090,00	-60,00	1 030,00

Koronvaihtosopimukset

	Konserni		Koulutusyhtymä	
	2025	2024	2025	2024
Koronvaihtosopimus 1				
Koronvaihtosopimus on tehty yksittäisen lainan korkoriskin suojaamiseksi.				
Koronvaihtosopimuksella on muutettu vaihtuvat korot kiinteiksi. Lainan ja koronvaihtosopimuksen pääoma ja koronmaksupäivät vastaavat toisiaan.				
Koronvaihtosopimus erääntyy 1.7.2030 ja laina 2.7.2035.				
Lainan pääomaa vastaava nimellisarvo	3 000 000,00	0,00	3 000 000,00	0,00
Käypä arvo (pankin ilmoituksen mukaan)	28 443,00	0,00	28 443,00	0,00

9.5 Vakuuksia ja vastuusitoumuksia koskevat liitetiedot

9.5.1 Leasing- ja vuokravastuiden yhteismäärä

	Konserni		Koulutusyhtymä	
	2025	2024	2025	2024
Vuokravastuut				
Seuraavalla tilikaudella maksettava osuus	220 216,47	243 141,37	531 394,47	574 654,88
Leasingvastuut				
Seuraavalla tilikaudella maksettavat	621 291,06	551 847,78	621 291,06	551 847,78
Myöhemmin maksettavat	1 627 554,77	1 337 996,61	1 627 554,77	1 337 996,61
Vuokra- ja leasingvastuut yhteensä	2 469 062,30	2 132 985,76	2 780 240,30	2 464 499,27

9.5.2 Takaussitoumukset

Yhtymän valtuusto on myöntänyt Kiinteistö Oy Kokkolan Kampukselle yliopistokeskuksen ja kampushallin uudistiloihin (vakuutena vuokraoikeuden kiinnitys) sekä korkosuojauksiin omavelkaiset takaukset.

Koulutusyhtymä

	Takausmäärä	Lainapääoma 31.12.2025
Kiint. Oy Kokkolan Kampus	10 500 000,00	3 467 400,00
Yhteensä	10 500 000,00	3 467 400,00

9.5.3 Muut vastuusitoumukset

Alv:n palautusvastuu kiinteistöistä	2025
Tilikaudelta 2025	355 929,47
Tilikaudelta 2024	1 139 700,56
Tilikaudelta 2023	1 322 944,57
Tilikaudelta 2022	1 255 243,25
Tilikaudelta 2021	795 449,33
Tilikaudelta 2020	1 067 625,91
Tilikaudelta 2019	535 666,80
Tilikaudelta 2018	425 471,83
Tilikaudelta 2017	355 939,76
Tilikaudelta 2016	599 602,73
Kila:n yleisohje KPA 2:7.2 §:N MUKAAN	7 853 574,21

Kiinteistö Oy Kokkolan Kampuksen liitetiedot:

Uudisrakennuksen osalta on vähennetty arvonlisävero. Veron vähennyistä koskevat AVL 11 luvun mukaiset tarkistussäännöt.

Maanvuokrasopimus: vuokranantajana Keski-Pohjanmaan koulutusyhtymä Rno 272-15-16-11. Vuokra-aika päättyy 30.4.2037.

Maanvuokrasopimus: vuokranantajana Keski-Pohjanmaan koulutusyhtymä Rno 272-15-18-2 ja 272-15-18-3. Vuokra-aika päättyy 31.8.2042.

9.6 Henkilöstöä koskevat liitetiedot

9.6.1. Henkilöstön lukumäärä 31.12.2025

Henkilöstön lukumäärä kpl vuoden lopussa	2025	2024	2023	2022	2021	2020
Opetushenkilöstö vakainainen	194	205	208	205	212	200
Opetushenkilöstö määräaikainen	29	30	37	45	30	25
Muu henkilöstö vakainainen	158	161	156	151	153	151
Muu henkilöstö määräaikainen	22	34	37	37	52	51
Yhteensä	403	430	438	438	447	427

Henkilötyövuodet tehtäväalueittain	TP 2023	TP 2024	TA 2025	TP 2025
Koulutuspalvelut	275	297		289
Yhteiset palvelut	111	108		105
Yhteiset työelämä- ja elinvoimapaalvelut	18	20		16
YHTEENSÄ	404	425	400	410

Henkilötyövuosien lukumäärä tehtäväalueittain vuosina 2023–2025, Kila:n kuntajaoston TP-ohje

9.6.2 Henkilöstökulut

Henkilöstökulut	2025	2024	2023	2022
Henkilöstökulut tuloslaskelman mukaan	25 067 890,29	25 030 634,01	24 986 648,58	24 169 879,46
Henkilöstökuluja aktivoitu aineettomiin ja aineellisiin hyödykkeisiin	11 000,72	9 634,16	9 684,24	7 943,70
Henkilöstökulut yhteensä	25 078 891,01	25 040 268,17	24 996 332,82	24 177 823,16

9.6.3 Luottamushenkilön palkkioista perityt ja tilitetyt luottamushenkilömaksut

Luottamushenkilön palkkioista perityt ja tilitetyt luottamushenkilömaksut				
	2025	2024	2023	2022
SDP	2 232,22	2 088,00	2 216,00	2 822,00
Keskusta	1 986,60	460,00	492,00	581,00
Kokoomus	909,36	608,00	776,00	1 018,00
Perussuomalaiset	161,00	214,00	254,00	316,00
Kristillisdemokraatit	135,00	24,00	32,00	44,00
RKP	344,00	0,00	0,00	0,00

9.6.4 Tilintarkastuspalkkiot

Tilintarkastuspalkkiot	2025	2024	2023	2022
Tilintarkastuspalkkiot	14 770,50	14 878,00	11 438,00	13 054,25
Tarkastuslautakunnan sihteerin tehtävät	6 235,00	6 643,50	6 837,00	4 319,98
Muut palkkiot	3 335,15	0,00	0,00	0,00
Palkkiot yhteensä	24 340,65	21 521,50	18 275,00	17 374,23

9.7 Luettelo käytetyistä kirjanpitokirjoista

Tilikaudella 1.1.-31.12.2025 käytössä ovat seuraavat kirjanpitokirjat:

Päiväkirja	sähköisenä
Pääkirja	sähköisenä
Tasekirja	A4-tulosteina
Tase-erittelyt	A4-tulosteina/sähköisenä
Tuloslaskelman liitetietojen erittely	A4-tulosteina

Tilikaudella 1.1.-31.12.2025 ovat käytössä olleet seuraavat tositelajit:

Yleislaskutusositteet	sähköisenä/paperitositteina
Ostoreskontran tositteet	sähköisenä/paperitositteina
Palkkatositteet	sähköisenä/paperitositteina
Käyttöomaisuusositteet	sähköisenä/paperitositteina
Kirjanpidon tositteet	sähköisenä/paperitositteina
Ostoreskontra/maksatusositteet	sähköisenä/paperitositteina
Myyntireskontra/viitesuoritusositteet	sähköisenä/paperitositteina

10 TILINPÄÄTÖKSEN ALLEKIRJOITUKSET

Tilinpäätös on allekirjoitettu sähköisenä yhtymähallituksen kokouksessa 12.3.2026 läsnäolleiden hallituksen jäsenten ja esittelijän toimesta.

Kokkolassa 12.3.2026

MARJAANA LEIVO
Marjaana Leivo
puheenjohtaja

HENRY PAANANEN
Henry Paananen
varapuheenjohtaja

JOHANNA ELO
Johanna Elo
jäsen

EMILIA HIRVI
Emilia Hirvi
jäsen

JOAKIM HONGA
Joakim Honga
jäsen

PETRI SAARI
Petri Saari
varajäsen

HANNELE ILOLA
Hannele Ilola
jäsen

JANNE ISOPAHKALA
Janne Isopahkala
varajäsen

TENHO LINDSTRÖM
Tenho Lindström
jäsen

TINA SULKAKOSKI
Tina Sulkakoski
jäsen

MAILIS TASTULA
Mailis Tastula
jäsen

NINA SUNDSTRÖM
Nina Sundström
rehtori, vs. yhtymäjohtaja

11 TILINPÄÄTÖSMERKINTÄ

Suoritetusta tilintarkastuksesta on tänään annettu kertomus.

Kokkolassa ___/___/2026

KPMG Oy Ab

Elina Pesonen
JHT, KHT